

***Plan Rozwoju
Lokalnego
Gminy Miedzna
na lata 2004 - 2006***



Miedźna, czerwiec 2004 r.

Spis treści:

Wstęp	3
1. Przedmiot planu rozwoju lokalnego.....	4
2. Cel opracowania planu rozwoju lokalnego.....	5
3. Aktualna sytuacja społeczno-gospodarcza na obszarze objętym wdrażaniem planu 7	
3.1. Lokalizacja Gminy Miedźna.....	7
3.2. Krótki rys historyczny.....	9
3.3. Środowisko przyrodnicze Gminy Miedźna.....	10
3.3.1. Zbiorowiska roślinne.....	12
3.4. Kultura, turystyka i sport.....	21
3.4.1. Kultura.....	21
3.4.2. Sport.....	23
3.4.3. Rekreacja i turystyka.....	24
4. Zagospodarowanie przestrzenne.....	25
4.1. Zasoby stanowiące bazę dla rozwoju przedsiębiorstw.....	25
4.2. Infrastruktura techniczna i komunalna.....	25
4.2.1. Transport i komunikacja.....	25
4.2.2. Sieć wodociągowa.....	27
4.2.3. Kanalizacja i oczyszczalnie ścieków.....	28
4.2.4. Identyfikacja potrzeb związanych z ochroną środowiska gminy w zakresie gospodarki wodno-ściekowej wraz ze stanem docelowym.....	30
4.2.5. Ciepłownictwo.....	32
4.2.6. Gospodarka odpadami komunalnymi.....	34
4.2.7. Identyfikacja problemów.....	37
4.3. Stan mienia komunalnego – własność nieruchomości.....	38
4.4. Stan obiektów dziedzictwa kulturowego.....	46
4.5. Sfera gospodarcza w Gminie Miedźna.....	47
4.5.1. Identyfikacja problemów.....	49
4.6. Sfera społeczna.....	50
4.6.1. Sytuacja społeczna, zaludnienie, ruch naturalny ludności.....	50
4.6.2. Wielkość i struktura bezrobocia.....	51
4.6.3. Ochrona zdrowia.....	57
4.5.4. Bezpieczeństwo publiczne.....	59
4.5.5. Identyfikacja problemów.....	59
5. Zadania polegające na poprawie sytuacji na danym obszarze	60

5.1. Zmiany w sposobie użytkowania terenu.....	60
5.2. Rozwój systemu komunikacji i infrastruktury.....	63
5.3. Poprawa stanu środowiska naturalnego.....	69
5.4. Poprawę stanu środowiska kulturowego.....	74
5.5. Poprawę warunków i jakości życia mieszkańców, w tym zmiany w strukturze zamieszkania.....	75
6.Lista zadań, do zrealizowania wynikających z hierarchii ważności.....	77
7.Realizacja zadań i projektów.....	79
7.1. Planowane zadania inwestycyjne w okresie 2004-2006.....	79
7.2. Planowane zadania inwestycyjne długoterminowe.....	94
8.Powiązanie projektu/ów z innymi działaniami realizowanymi na terenie gminy/powiatu/województwa	101
9.Oczekiwane wskaźniki osiągnięć planu rozwoju lokalnego.....	103
10.Plan finansowy na lata 2004 – 2006 (obligatoryjnie) i na następne planowane lata (fakultatywnie).....	105
11.System wdrażania	111
12.Sposoby monitorowania, oceny i komunikacji społecznej.....	112
Spis tabel:.....	114
Spis wykresów:.....	114
Spis rysunków:.....	115

Wstęp

„Plan Rozwoju Lokalnego” na terenie Gminy Miedźna powstał jako kolejny dokument planistyczny po „Studium uwarunkowań i kierunków zagospodarowania przestrzennego gminy”, „Strategii rozwoju gminy” oraz „Program Aktywizacji Gospodarczej Gminy Górniczej Miedźna.

Plan Rozwoju Lokalnego na terenie Gminy Miedźna wyznacza i precyzuje kierunki rozwoju Gminy Miedźna na lata 2004 - 2006 oraz na kolejny okres programowania Unii Europejskiej – 2007-2013. Potrzeba opracowania „Planu...” wynika z kilku przyczyn. Pierwszą z nich jest naturalna konieczność dokonania oceny realizacji i aktualizacja planu operacyjnego zawartego w opracowanej w 2002 roku „Strategii rozwoju Gminy Miedźna”.

Drugą z przyczyn jest konieczność uszczegółowienia zadań zaplanowanych do realizacji na lata 2004-2006 oraz na kolejne okresy programowania Unii Europejskiej tj. lata 2007-2013 w powiązaniu z możliwościami współ finansowania nakładów inwestycyjnych gminy, które umożliwił proces akcesyjny Polski.

Trzecim elementem związanym z opracowaniem „Planu...” jest kontynuacja dialogu społecznego przyczyniającego się do współtworzenia Programu Aktywizacji Gospodarczej Gminy przyjaznego dla inwestorów jak i nastawionego na Rozwój Zasobów Ludzkich.

1. Przedmiot planu rozwoju lokalnego

Przedmiotem planu rozwoju lokalnego jest aktywizacja gospodarcza, rozumiana jako działania samorządu lokalnego, instytucji rynku pracy, instytucji otoczenia biznesu oraz środowiska przedsiębiorców mające przynieść Gminie Miedzna:

- a) wzrost liczby trwałych miejsc pracy dla mieszkańców Gminy,
- b) wzrost liczby oraz rozwój firm już działających na terenie Gminy,
- c) wzrost popytu na dobra i usługi wytwarzane w Gminie,
- d) wzrost aktywizacji zawodowej i rozwój zasobów ludzkich wśród mieszkańców Gminy.

Pomimo, że powstanie „Planu...” można wiązać z restrukturyzacją górnictwa węgla kamiennego, to proces rozwoju lokalnego Gminy Miedzna odbywać się będzie w oparciu o potencjał społeczności lokalnej, nie ograniczając się tylko do tworzenia alternatywnych miejsc pracy dla górników i zagospodarowywania terenów pogórnich.

2. Cel opracowania planu rozwoju lokalnego

Opracowanie „Planu...” służy do realizacji dwóch celów:

- określeniu kierunków działań (priorytetów), które stanowią podstawę aktywizacji gospodarczej Gminy Miedźna i które będą wykorzystywane w planowniu konkretnych zadań realizacyjnych w latach 2004-2006,
- zdefiniowaniu zadań (projektów) służących aktywizacji gospodarczej Gminy Miedźna oraz harmonogramu ich realizacji przez organ samorządu lub jednostki zaangażowane w realizację Planu inwestycji.

Realizacja powyższych celów przyczyni się do osiągnięcia jak największych korzyści społeczno-gospodarczych Gminy Miedźna przy jak najlepszym wykorzystaniu dostępnych zasobów infrastrukturalnych, finansowych, organizacyjnych oraz ludzkich.

3. Aktualna sytuacja społeczno-gospodarcza na obszarze objętym wdrażaniem planu

3.1. Lokalizacja Gminy Miedźna

Gmina Miedźna położona jest w powiecie pszczyńskim, w południowo-wschodniej części woj. śląskiego, przy granicy z województwem małopolskim na lewym brzegu Wisły w dopływach rzek Pszczyńki i Korzenicy. Zajmuje obszar 5040 ha i liczy ok. 15,5 tys. mieszkańców. Swoim zasięgiem obejmuje sześć sołectw: Miedźna, Wola, Góra, Grzawa, Frydek i Gilowice oraz Osiedla Wola I i Wola II. Od południa graniczy z gminami powiatu bielskiego: Bestwią i Wilamowicami, od zachodu z miastem i gminą Pszczyna, od północy z gminą Bojszowy w powiecie bieruńsko - lędzińskim.

Rysunek 1. Lokalizacja Gminy Miedźna



Źródło: www.miedzna.pl

Granica gminy jest silnie rozwinięta - jej długość przekracza 50 km decyduje o tym skomplikowany przebieg granicy gminy z Bestwią, Wilamowicami, Brzeszczami i gminą Oświęcim wzdłuż dawnego meandrującego koryta Wisły. Najdłuższą granicę gmina posiada z miastem i gminą Brzeszcze (18,3 km), a najkrótszą z gminą Wilamowice liczącą niespełna 2 km. Miedźna usytuowana jest na trasie oraz w sąsiedztwie dróg kołowych i kolejowych tworzących swoisty równoleżnikowy

korytarz komunikacyjny, o znaczeniu regionalnym, rozciągający się pomiędzy regionem Rybnika i Pszczyny a Oświęcimiem. Korytarz komunikacyjny gminy tworzą:

- droga wojewódzka nr 933 przebiegająca przez południową część gminy na trasie Pszczyna-Miedźna- Grzawa- Góra- Brzeszcze- Oświęcim,
- droga wojewódzka nr 931 relacji Pszczyna-Miedźna- Bieruń,
- linia kolejowa dwutorowa zelektryfikowana z ruchem pasażerskim i towarowym(linia PKP E-65) Czechowice – Diedzice – Brzeszcze – Oświęcim.

Dwie ostatnie trasy nie przebiegają przez teren gminy, a jedynie w jej bezpośrednim sąsiedztwie, mają jednak znaczenie ze względu na dostępność komunikacyjną gminy.

Obecna peryferyjność położenia gminy w stosunku do dróg o znaczeniu krajowym i międzynarodowym ulegnie w relatywnie krótkim czasie istotniej zmianie w świetle planowanej budowy południowej drogi ekspresowej S-1 pomiędzy drogą krajową nr 15 a Zwardoniem. Planowany przebieg drogi oraz usytuowanie węzła drogowego z drogą wojewódzką nr 933 w bezpośrednim sąsiedztwie wschodniej granicy (w rejonie stacji kolejowej Jawiszowicach) co stwarza bardzo dogodną sytuację dla gminy.

W latach 70-tych została przekształcona z gminy o charakterze wiejskim w przemysłową ze względu na ulokowanie na jej terenie ówczesnej kopalni „Czczott”. W latach 90-tych kopalnia ta dawała zatrudnienie dla ponad 7700 osób, z czego ok. 2500 z terenu Gminy Miedźna. Dla potrzeb kopalni wybudowano w sołectwie Wola zaplecze socjalne wraz z niezbędną infrastrukturą w postaci dwóch osiedli mieszkaniowych dla 9,5 tys. mieszkańców.

Przybyli do Gminy Miedźna w latach 70-tych i 80-tych z związku z budowaną kopalnią nowi mieszkańcy mają obecnie dorastające dzieci, które zaczynają poszukiwać swojego miejsca na ograniczonym rynku pracy. Sytuację tę ilustruje informacja dotycząca bezrobocia wśród absolwentów: wg. stanu na 31.04.2004 na 921 zarejestrowanych bezrobotnych w Gminie Miedźna 91 bezrobotnych stanowią absolwenci, a więc grupa która może ulec szybkiej marginalizacji społecznej. Tak więc potrzeba aktywizacji gospodarczej Gminy Miedźna jest bezwzględnie koniecznością wynikającą z obiektywnie trudnej sytuacji gospodarczej i społecznej.

Powstanie planu rozwoju lokalnego jest konieczne dla możliwości skorzystania z kredytu na warunkach preferencyjnych na finansowanie inwestycji wspierających tworzenie nowych miejsc pracy, który udzielany jest przez Bank Gospodarstwa Krajowego.

Plan ten stanowić będzie główną bazę o ubieganie się o inne zewnętrzne finansowania w tym środki pomocowe płynące z Unii Europejskiej.

3.2.Krótki rys historyczny

Wsie Miedźna i Grzawa powstały pod koniec XIII wieku. Położone są w szerokim pasie osadniczym jaki ciągnie się w kierunku z zachodu na wschód przez południową część ziemi pszczyńskiej. Wszystkie wsie w tym pasie powstały prawie równocześnie. Zakładane przez niemieckich osadników noszą często nazwy wzięte od imienia założyciela.

Nazwa wsi Miedźna podana w roku 1326 w kolektoriach świętopietrza brzmi: "Kunzendorf". Zakładał tę wieś niejaki "Kunz". Z reguły osadnik stawał się wolnym sołtysem w przez siebie założonej wsi. Wsie Miedźna i Grzawa były na całej przestrzeni wieków wsiami bezpośrednio należącym do dóbr kamery książęcej w Pszczynie.

W 1783 roku ludności było ogółem w: Miedźnej 271 mieszkańców Grzawie 164 mieszkańców A natomiast w 1861 r. było już w: Miedźnej 555 mieszkańców Grzawie 317 mieszkańców Obszar gminy w 1861 r. wynosił: 100 morgów zagród, 2.000 morgów roli ornej, 100 gajów podleśnych. Parafia i kościół katolicki pojawiają się około roku 1325 w obrębie dekanatu oświęcimskiego. Dziś istniejący drewniany kościół Św. Klemensa w Miedźnej pochodzi z 20-tych lat XVIII w. Odbudował go po zburzeniu starego, Ks. Andrzej Rozmus- Zabrzecki, głównie własnym kosztem;ukończono go ok.1721 roku.

Gmina Miedźna w obecnych granicach administracyjnych powstała w 1973 roku. W latach 1977-1982 należała do miasta i gminy Brzeszcze. Od 1982 r. do chwili obecnej Miedźna ponownie jest samodzielną Gminą.

3.3. Środowisko przyrodnicze Gminy Miedźna

Gmina Miedźna posiada znaczące walory przyrodnicze wynikające m.in. ze zróżnicowania geologicznego terenu gminy, istniejącego kontrastu pomiędzy wysoczyzną a dnem Doliny Wisły, występowania dużych kompleksów leśnych (Puszczy Pszczyńskiej) oraz kompleksów stawów hodowlanych i oczek wodnych, nie tylko urozmaicających krajobraz, ale stwarzających warunki do rozwoju fauny i flory.

Na terenie gminy występują liczne gatunki chronionych zwierząt: traszka grzebieniasta i zwyczajna, kumak nizinny, ropucha szara, jaszczurka zwinka, kret i orzesznica oraz około stu gatunków ptaków chronionych. Na terenie gminy brak jest obszarów czy obiektów podlegających ochronie przyrody na mocy ustawy. Jest jednak szereg obszarów, które zasługują na wprowadzenie do ochrony prawnej. Przykładem tego są Dolina Wisły, południowe zbocze Wysoczyzny Pszczyńskiej, Zapadź, Dolina Pszczyнки, park wiejski w Górze.

Według podziału Polski na dzielnice rolniczo - klimatyczne Gumińskiego, obszar gminy wchodzi w skład dzielnicy tarnowskiej, nieco cieplejsze niż tereny na północ od Miedźnej. Warunki mezoklimatyczne gminy charakteryzują następujące wartości głównych elementów klimatu:

1. Średnioroczna temperatura powietrza wynosi 7,6-8,5 °C; notuje się 70 dni w roku z temperaturą co najmniej 0° C.
2. Średnioroczne sumy opadów w wieloleciu 1961-1990 wahały się w rejonie gminy od 735mm (Bieruń Stary) do 762 mm (Oświęcim) i 768 mm (Pszczyzna); dominują opady w półroczu letnim. Najwyższe średnie sumy miesięczne opadów notowano w czerwcu (Bieruń-Stary 97mm) i lipcu, najniższe – w styczniu (Oświęcim)37mm i lutym (Bieruń Stary) 38 mm.
3. Pokrywa śnieżna zalegała z reguły przez 70-75 dni w ciągu roku.
4. Średnio w ciągu roku występuje 45-55 dni z mgłą, w miesiącu o największej częstości występowania mgieł październiku jest ich 10-12.
5. Zgodnie z danymi z lat 1981-1990, dla posterunku meteorologicznego w Bieruniu Starym w ciągu roku przeważają wiatry SW(24%), NW(16%), W (15%), NE(12%) oraz cisze (11%).Największe średnie prędkości (>3m/s)

6. Wilgotności powietrza charakteryzowana przez ciśnienie pary wodnej wynosi średnio 9,5hPa w ciągu roku.
7. Średnie usłonecznienie rzeczywiste zawiera się w przedziale od <1,3 h (zimą) do 5,5-6 h (latem)
8. Okres wegetacyjny trwa 210 - 220 dni.

Na terenie gminy zróżnicowanie warunków topoklimatycznych - wynika z miejscowych różnic w ukształtowaniu terenu i jego budowie. Znajdują się na terenie gminy tereny szczególnie predysponowane do tworzenia się mgieł i zastoisk chłodnego powietrza, dominujące w południowej i wschodniej części gminy w obrębie dolin Wisły i Pszczyńki.

Gmina Miedzna znajduje się w całości w Kotlinie Oświęcimskiej, w obrębie dwóch regionów a mianowicie Wysoczyzny Pszczyńskiej, obejmującej południową część gminy oraz Doliny Wisły - odcinka zachodniego, obejmującego północną część gminy. Wysoczyzna Pszczyńska stanowi falistą wierzchowinę, opadającą łagodnym skłonem ku północy i wschodowi oraz wyraźnymi stopniami ku dolinie Małej Wisły. Powierzchnia sięga 266 m.n.p.m. na zachód od Grzawy, opada do ok. 250 m.n.p.m. w rejonie Góry do ok.245-250 m.n.p.m. w okolicy Bodzowa, Frydka i Gilowic. Na zachód od Grzawy opadający ku dolinie Małej Wisły stromy stok Wysoczyzny rozcięty je kilkoma głębokimi parowami, upodabniającymi ten rejon do wysoczyzn lessowych Płaskowyżu Głubczyckiego lub Wysoczyzn Przykarpackich. Część północno-wschodnią drenują systemy płytkich, szerokich dolin odwadnianych stałymi ciekami uchodzącymi do Pszczyńki. Strukturę podłoża kształtują ility mioceńskie czwartorzędu, na nich zalega warstwa piasków i żwirów o miąższości od kilku do kilkudziesięciu metrów. W okolicach Góry występują zatorfione osady ilasto-mułkowe, będące pozostałością zanikającego pojezierza. Na tych osadach zalega seria piaszczysta kilkumetrowej miąższości, pokryta na obszarze całej Wysokości lessopodobnymi glinami pylastymi.

Dno Kotliny Oświęcimskiej stanowi Dolina Wisły i leży w obrębie tektonicznego zapadliska górnej Wisły. Jest piaszczysta równiną o wysokości sięgającej 245-248 m n.p.m. w części południowej i centralnej, opadająca łagodnie w kierunku północnym i wschodnim do ok. 240 m n.p.m. Równina odpowiada niższemu z dwóch tu występujących poziomów piaszczystych, stanowiących przeobrażenie powierzchni

stożków standardowych usypanych w zapadlisku przez wody spływające od czoła lądolodu podczas zlodowacenia środkowopolskiego. Powierzchnie równiny w peryferyjnym obszarze gminy rozciąga się dolina Pszczyнки, wcięta w dowolnym biegu na głębokości 5-10m. W rejonie Międzyrzecza szerokość doliny wynosi 700-800 m, a płaskie, pocięte starorzeczami dno ma 300-400 m szerokości. W rejonie ujścia dolina znacznie się rozszerza.

3.3.1. Zbiorowiska roślinne

Zasoby przyrody ożywionej Gminy Miedzna są aktualnie dość dobrze rozpoznane - roślinność jest bardzo zróżnicowana ze względu na różne sposoby użytkowania gruntów w poszczególnych fragmentach Gminy.

Istotne znaczenie mają:

1. Tereny leśne, zróżnicowane pod względem siedliskowym, z fragmentami naturalnych zespołów leśnych: śródlądowego boru wilgotnego, boru bagiennego i boru mieszanego w kompleksie Lasów Państwowych północnej części Gminy.
2. Fragmenty łągów wierzbowych w kompleksie z ich wczesną fazą sukcesyjną – wiklinami nadrzeczными, częściowo pochodzenia antropogenicznego – w dolinie Wisły.
3. Fragmenty łągu jesionowo – wiązowego w zubożałej postaci w dolinie Pszczyнки.
4. Fragmenty lasów grądowych (grąd subkontynentalny) w obrębie wąwozów i jarów południowego zbocza Wysoczyzny Pszczyńskiej (Grzawa, Góra).
5. Agrocenozy – z licznymi zadrzewieniami szpalerowymi między i brzegów rowów melioracyjnych.
6. Zbiorowiska roślinne starorzeczy i ekstensywnie użytkowanych stawów hodowlanych w obrębie terasy łąkowej doliny Wisły (Góra, Grzawa, Wola), tj.:
 - zespoły roślin wodnych;
 - zespoły mezotroficznych torfowisk niskich;
 - zespoły roślinności szuwarowej.

Roślinność potencjalną Gminy Miedzna stanowią :

1. Niżowe nadrzeczne łągi jesionowo – wiązowe w strefie zalewów okresowych w dolinie Wisły.

2. Niżowe łągi olszowe i jesionowo – olszowe siedlisk lekko zabagnionych w dolinie Pszczyński.
3. Grądy subkontynentalne lipowo – dębowo – grabowe, forma wyżynna.
4. Zbiorowiska leśne z drzewostanami zgodnymi z przeważającymi typami siedliskowymi (w obrębie istniejącego kompleksu leśnego – Wola, Frydek, Gilowice).

Stan rozpoznania flory i fauny na terenie Gminy jest niepełny – stosunkowo dobrze rozpoznane są zróżnicowane siedliska doliny Wisły: starorzecza, ekstensywnie użytkowane stawy hodowlane, zespoły łąk leśnych, pozostałości łągów wierzbowych. Wobec braku dokładnej liczby chronionych oraz zagrożonych i rzadkich gatunków flory, należy zwrócić uwagę na gatunki szczególnie charakterystyczne dla doliny Wisły:

1. * Kotewka orzech wodny (*Trapa natans*) – płytkie stawy i starorzecza w Górze i Zawadce (m.in. Dulnik); gatunek objęty programem ochrony czynnej (reintrodukcji);
2. * Salwinia pływająca (*Salvinia natans*);
3. * Grzybieńczyk wodny (*Nymphoides peltata*);
4. * Grążel żółty (*Nuphar luteum*);
5. Nadwodniki (*Elatine* sp.) – kilka gatunków;
6. Oczeret sztyletowaty (*Scirpus mucronatus*) – zbiorowiska szuwarowe;
7. Turzyca sztywina (*Carex elata*) - torfowiska niskie;
8. Turzyca nibyciborowata (*C. pseudocyperus*) - torfowiska niskie;
9. * Kukułka szerokolistna (*Dactylorhiza fuchsii*) – wilgotne łąki ostrożeńiowe; - gatunki objęte ochroną prawną.

Potwierdzenie występowania większości ww. gatunków na terenie Gminy wymaga dokładnych badań terenowych – można jedynie stwierdzić, że wszystkie one występują w zbliżonych warunkach środowiska przyrodniczego prawobrzeżnego odcinka doliny Wisły w Gminie Brzeszcze (Nazieleńce).

Szereg gatunków roślin zagrożonych w skali Górnego Śląska można spotkać również w obrębie lokalnego torfowiska niskiego „ZAPADŹ”, położonego w Górze – m.in.:

1. Siedmiopalecznik błotny (*Comarum palustre*);
2. Wąkrotka zwyczajna (*Hydrocotyle vulgaris*);
3. Czermień błotna (*Calla palustris*);
4. Bobrek trójkolistkowy (*Menyanthes trifoliata*);
5. Rzęśl (*Callitriche* sp.).

Walory faunistyczne Gminy oparte są przede wszystkim na bogactwie awifauny terenów wodno – błotnych :kompleksów stawów hodowlanych w Woli, Górze i Zawadce, z bogatą roślinnością wodną, zbiorowiskami szuwarowymi, turzycowiskami, ekstensywnie użytkowanymi.

Działania Ornitologicznej Grupy Roboczej Doliny Górnej Wisły „CZAPLON” – lokalnej grupy Ogólnopolskiego Towarzystwa Ochrony Ptaków, potwierdziły występowanie miejsc gniazdowania szeregu gatunków ptaków, wymienionych w załączniku I tzw. „Dyrektywy Ptasiej”, służącej wyznaczaniu tzw. „ostoi ptasich” „Obszarów Specjalnej Ochrony”; w przypadku Doliny Górnej Wisły – ostoi o randze europejskiej – m.in.:

1. * Bąk (*Botaurus stellaris*);
2. * Bączek (*Ixobrychus minutus*);
3. Czapla purpurowa;
4. Błotniak stawowy (*Cirrus aeruginosus*);
5. Krociatka;
6. Rybitwa rzeczna;
7. Rybitwa czarna (*Chlidonias niger*);
8. * Rybitwa białowąsa (*Chlidonias hybridus*);
9. Zimorodek (*Alcedo atthis*);
10. Derkacz (*Cred crex*);
11. Dubelt (*Gallinago media*);
12. Żwirowiec łąkowy (*Glareola pratinicola*);
13. Sieweczka obroźna (*Charadrius hiaticula*);
14. Kuliczek piskliwy (*Actitis hypoleucos*);
15. Wierzbówka jedwabista (*Cettia cetti*);

* - gatunki zagrożone i wpisane do „Polskiej czerwonej księgi zwierząt” (występowanie: stawy w Woli, Dulnik, Rychlik).

Na podstawie analizy przeprowadzonych szczegółowych badań ornitologicznych sąsiadującego kompleksu stawów w Brzeszczach – Nazieleńcach należy przypuszczać, iż ilość gatunków wodno – błotnych, decydujących o walorach ww. obszaru Gminy, będzie większa. Spośród ww. gatunków ptaków rybitwa rzeczna i czarna objęte są programem ochrony czynnej – budowy platform pływających dla zwiększenia liczby par lęgowych, współfinansowanym przez WFOŚiGW w Krakowie i system „małych” programów pomocowych – „grantów” UE.

3.3.2. Gospodarka łowiecka, rybactwo, wędkarstwo

Jedną z podstawowych przyczyn zmian ilościowych w faunie Gminy jest odłów (pozyskanie) ssaków i ptaków, stanowiących zwierzynę łowną. Na terenie Gminy Miedźna działają 4 koła łowieckie, gospodarujące w obwodach łowieckich leśnych i polnych o łącznej powierzchni 4991 ha, gdzie lasy zajmują około 923 ha (powierzchnia różni się nieznacznie od oficjalnych danych GUS, Starostwa Powiatowego w Pszczynie i Nadleśnictwa Kobiór). Zgodnie z obowiązującą od 3.10.2001 nową numeracją obwodów łowieckich, lokalne tereny wchodzą w obręb 3 obwodów łowieckich polnych (udział lasów < 40% ogólnej powierzchni) nr: 154, 165 i 166 oraz 1 leśnego (udział lasów > 40% ogólnej powierzchni) nr: 155.

Tabela 1. Struktura powierzchniowa obszarów łowieckich na terenie Gminy Miedźna

L.P.	Nr obwodu	Koło łowieckie	Powierzchnia ogólna obwodu [ha]	Powierzchnia w granicach Gminy [ha]			
				Ogółem	Lasy	Grunty inne	Pow. wyłączona z gospodarki łowieckiej
1	2	3	4	5	6	7	8
1	154 polny	„Przepiórka” Bojszowy	5986	370	-	180	190
2	155leśny	Obwód wyłączony [OHZ Lasów Państwowych]	5329	940	797	143	-
3	165 polny	„Bażant” Miedźna	3850	3641	116	3074	451
4	166	„Żubr” Pszczyna	5629	40	10	30	-
OGÓŁEM				4991	923	3427	641

Źródło: Program Ochrony Środowiska Gminy Miedźna.

W strukturze gospodarki łowieckiej występuje 1 obwód wyłączony — jako Ośrodek Hodowli Zwierzyny Lasów Państwowych o łącznej powierzchni 940 ha.

W kategorii gruntów wyłączonych z gospodarki łowieckiej przeważają tereny ekstensywnie użytkowanych stawów hodowlanych (Góra, Grzawa, Wola - ok. 390 ha), uzupełnione o obszary zurbanizowane (w tym – zabudowa mieszkaniowa).

Każde z kół łowieckich corocznie przygotowuje plany łowieckie, obejmujące pozyskanie zwierzyny łownej wraz ze stanem jej populacji na podstawie corocznej inwentaryzacji oraz zagospodarowanie i szkody łowieckie (nie są one adekwatne do planów hodowlanych w obwodach wyłączonych OHZ Lasów Państwowych, stanowiących miejsca ostoi zwierzyny łownej).

Tabela 2. Plany łowieckie w dwóch reprezentatywnych kołach łowieckich (o największej powierzchni dzierżawionych obwodów na terenie Gminy).

L.P.	Gatunek	Koło Łowieckie „Bażant” w Miedznej			Koło Łowieckie „Przepiórka” w Bojszowach		
		Plan 2001/2002	Wykonanie	Plan 2002/2003	Plan 2001/2002	Wykonanie	Plan 2002/2003
1	2	3	4	5	6	7	8
1	Jeleń	2	-	2	7	5	7
2	Sarna	36	25	36	30	27	35
3	Dzik	5	-	2	7	1	3
4	Bażant	40	37	50	150	31	70
5	Lis	55	55	56	50	52	50
6	Dzika kaczka	200	112	150	250	197	300

Źródło: Program Ochrony Środowiska Gminy Miedzna.

W gospodarce łowieckiej na terenie Gminy można zauważyć następujące tendencje:

1. Ścisła regulacja struktury wiekowej i płciowej — zwłaszcza w populacji jelenia (zwarte kompleksy leśne lasów pszczyńskich , w tym - obwody wyłączone) i sarny.
2. Duży odstrzał lisa, spowodowany jego ekspansją w łowisku i niszczeniem drobnej zwierzyny.
3. Bardzo niewielka populacja dzika poza obszarem obwodów wyłączonych (kompleksów leśnych).
4. Duże wahania populacji gatunków terenów otwartych i strefy ekotonowej (zając, bażant).

5. Bogata populacja i duże pozyskanie ptactwa wodnego oraz innych gatunków siedlisk wodnych, np. piżmak (kompleksy stawów hodowlanych, inne akweny wodne).

Główne obszary łowieckie na terenie Powiatu to:

1. Zwarte kompleksy lasów pszczyńskich w północnej części Gminy (Wola, Gilowice, Frydek)
2. Lokalne rozproszone enklawy leśne (zachodnia i środkowa część Gminy Miedźna – Bodzów, Frydek)
3. Otwarte tereny rolnicze w środkowej i środkowo – południowej części Gminy: Miedźna, Frydek, Grzawa
4. Strefa ekotonowa (na styku zbiorowisk leśnych i nieleśnych) — na terenie całej Gminy; zadrzewienia typu szpalerowego wzdłuż lokalnych cieków wodnych (rowy melioracyjne)
5. Tereny łąkowe doliny rzeki Pszczyńki oraz meandrującego odcinka rzeki Wisły wraz ze starorzeczami oraz ekstensywnie użytkowanymi stawami hodowlanymi w południowej i wschodniej części Gminy (Gilowice, Góra, Wola).

Gospodarka wędkarska w skali Gminy Miedźna odgrywa istotną rolę — w rejestrach łowisk wędkarskich Polskiego Związku Wędkarskiego występują następujące akweny i wody płynące:

1. Rzeka Wisła (odcinek nizinny): od Zbiornika Goczałkowickiego do granicy województwa śląskiego; roczny odłów ryb — około 5000 kg, głównie płoć (36%) i leszcz (25%),
2. Rzeka Pszczyńka z dopływami: od Zbiornika Łąka do ujścia do rzeki Wisły; roczny odłów około 1500 kg; głównie płoć i szczupak.

Planowa gospodarka rybacka posiada bardzo bogate tradycje i aktualnie skupia się w zwłaszcza w południowo – wschodniej części Gminy (Grzawa, Góra).

Ww. obiekty stawowe często ekstensywnie użytkowane - z uwagi na dogodne położenie w bliskim sąsiedztwie miast aglomeracji katowickiej oraz oczekiwany rozwój pobytowej, kwalifikowanej turystyki weekendowej (m.in. wędkarskiej, łowieckiej), agroturystyki – mogą być wykorzystane do stworzenia „ośrodka rekreacyjno – sportowego wędkarsko – łowieckiego”, z łowiskami komercyjnymi, strzelnicą myśliwską, z odpowiednią infrastrukturą i zielenią towarzyszącą.

3.3.3. Obszary leśne

Ogólna powierzchnia lasów na terenie Gminy Miedzna wynosi ok. 910 ha, co stanowi ok. 18,2 % jej powierzchni (w poszczególnych opracowaniach planistycznych dotyczących obszaru gminy, m.in.: „Studium uwarunkowań...”, m.p.z.p., plany łowieckie, występują rozbieżne informacje dot. ww. powierzchni)*. Około 90% powierzchni leśnej pozostaje w administracji Lasów Państwowych – Nadleśnictwa Kobiór, obręb Pszczyna (ok. 804 ha), natomiast lasy niepaństwowe (głównie osób fizycznych) zajmują niewielkie fragmenty (ok. 106 ha) – głównie w obrębach: Miedzna i Grzawa (ok. 85% całości ww. lasów).

Niemal całość Lasów Państwowych skupiona jest w jednym dużym kompleksie leśnym północnej części Gminy (Wola, Gilowice, Frydek), stanowiącym południowe obrzeża kompleksu „lasów pszczyńskich” (oddzielonych doliną rz. Pszczynki i Korzenicy od terenów leśnych gminy Pszczyna).

Obecność ww. kompleksu leśnego (o powierzchni powyżej 100 ha), uzupełnionego o liczne, rozproszone, stosunkowo niewielkie enklawy, zwłaszcza na jego obrzeżach, w dolinach potoków i otwartych terenach rolniczych na znacznym obszarze gminy stanowi wskaźnik dla efektywnej i racjonalnej – z przyrodniczego i ekonomicznego punktu widzenia – gospodarki leśnej.

Zalesienia i zadrzewienia

Lesistość Gminy (ok. 18,2%) jest znacznie niższa od średniej Powiatu Pszczyńskiego (ok. 28%), natomiast Miedzna jest jedyną gminą ww. Powiatu, posiadającą opracowany projekt granicy rolno – leśnej, regulującej kwestie przeznaczenia gruntów porolnych do zalesienia w m.p.z.p. – w oparciu m.in. o waloryzację rolniczej przestrzeni produkcyjnej oraz uwarunkowania fizjo – i hydrograficzne.

Generalnie tzw. „preferencje zalesieniowe” Gminy, określone w zaktualizowanym „Krajowym programie zwiększenia lesistości” (2003) w oparciu o szereg wskaźników środowiskowych i fizjograficznych, uznano jako niskie (ok. 10 pkt.), podobnie jak większości gmin Powiatu Pszczyńskiego.

Potencjalne tereny do zalesień na terenie Gminy (ok. 150 ha) skupiają się głównie w rejonie północno – wschodnim (Wola, Gilowice), w strefie bezpośrednio

przylegającej do kompleksu lasów państwowych oraz dolinie Pszczyнки, a także części wschodniej i środkowo – wschodniej (Miedźna, Bodzów, Frydek - grunty podmokłe, okresowo zalewane, w sąsiedztwie istniejących zadrzewień). W obrębie terasy zalewowej południowej i południowo – wschodniej części Gminy (Grzawa, Góra) praktycznie nie wyznaczono terenów do zalesień.

W strukturze powierzchniowej istniejących zasobów zieleni wysokiej, nieurządzonej szczególnie charakterystyczny jest bardzo duży udział zadrzewień typu szpalerowego (głównie olszowych i jesionowych): wzdłuż miedz, dróg polnych, rowów melioracyjnych w obszarze terenów rolniczych zachodniej części Miedznej (tzw. „Pola Miedznej”), w układzie równoleżnikowym – podobnie jak we wschodniej części sołectwa oraz wzdłuż pasa zabudowy zagrodowej Grzawy. Ww. zadrzewienia uzupełnione są o południkowo biegnące ciągi zieleni wysokiej we Frydku oraz charakterystyczne układy szpalerowe na południowych zboczach Wysoczyzny Pszczyńskiej, odcinającej od południa szeroką terasę łęgową doliny Wisły (Góra i Grzawa).

Wg informacji uzyskanych w Starostwie Powiatowym w Pszczynie zainteresowanie zalesianiem ze strony miejscowych rolników i właścicieli nieruchomości rolnych jest znikome, natomiast należy przypuszczać, iż system premii i dopłat z tytułu zalesiania gruntów niskich klas bonitacyjnych, trwale odłogowanych, z nieefektywną produkcją rolną - stosowanych w prawodawstwie UE oraz dotacji Funduszu Leśnego, pozostającego w dyspozycji Lasów Państwowych, wpłynie na wzrost powierzchni gruntów zalesionych (szacuje się, iż w skali roku na terenie Gminy Miedźna można docelowo zalesić 5-10 ha gruntów porolnych).

Zieleń urządzona

Zieleń urządzona, w tym parki, zieleńce, zieleń towarzysząca zabudowie mieszkaniowej, usługowej i przemysłowej, oraz głównym ciągom komunikacyjnym, stanowią ważny składnik Ekologicznego Systemu Obszarów Chronionych (ESOCh) Gminy, a dodatkowo w trybie art. 10 ust. 1 pkt 8 ustawy o zagospodarowaniu przestrzennym z 1994 r. — konieczne jest zachowanie przed zabudową terenów zadrzewionych, łąk, ogrodów, cennych dla prawidłowej gospodarki zasobami przyrody w skali lokalnej.

Szczególną rolę w strukturze zieleni Gminy stanowią obiekty zabytkowe, objęte strefami ochrony konserwatorskiej Wojewódzkiego Konserwatora Zabytków, tj.:

1. Zespół dworsko – parkowy w Górze (ok. 5,4 ha) z połowy XIX w., ze zróżnicowanym wiekowo i gatunkowo starodrzewiem (zły stan zdrowotno – sanitarny);
2. Zespoły zieleni przykościelnej wokół zabytkowych, drewnianych kościołów z XVI i XVII w.
 - p.w. św. Barbary w Górze,
 - p.w. św. Jana Chrzciciela w Grzawie,
 - p.w. św. Klemensa w Miedznej.

Zalecenia dotyczące rewaloryzacji zabytkowych założeń zieleni, w tym: sukcesywnych prac pielęgnacyjno – konserwacyjnych, usuwania samosiewów, drzew obumarłych – zawarte są w „Studium uwarunkowań „ Gminy Miedzna.

Zieleń urządzona, parkowa, ogólnodostępna skupiona jest głównie w zabudowie osiedlowej Woli oraz wokół obiektów użyteczności publicznej poszczególnych sołectw (skwery, zieleńce, tereny rekreacji dla dzieci) natomiast inny ważny element terenów zieleni to zieleń izolacyjna wokół zabudowy przemysłowej KWK „Piaś II”, zieleń przydrożna w formie zwartych (Grzawa, Miedzna) lub rozproszonych zadrzewień przydrożnych (Frydek, Gilowice, Wola). Ww. formy zieleni stanowią ogółem w m.p.z.p. Gminy ok. 87 ha (ponad 80% zlokalizowana jest w: Woli, Miedznej i Grzawie).

Bardzo ważny element ochrony tradycyjnego krajobrazu kulturowego zabudowy siedliskowej wsi (głównie: Miedznej i Grzawy) stanowi zachowanie zieleni przyzagrodowej, często w formie starodrzewia liściastego.

W perspektywie zamierzeń rozwojowych Gminy dotyczących nowych funkcji terenów zieleni urządzonej, wskazuje się na następujące przedsięwzięcia:

1. planowane zagospodarowanie zieleni aktywnie izolującej w granicach strefy ochronnej KWK „Piaś II” oraz zespołu zieleni wypoczynkowej z podstawowymi urządzeniami usług sportu na osiedlu " Wola II" (ok. 11,5 ha);

2. realizacja terenów zieleni w planowanym kompleksie rekreacyjno – wypoczynkowym w Górze (otoczenie zabytkowego kościoła , Babudy, Staw Dulnik z otaczającymi groblami) – ok. 21,9 ha;
3. realizacja zieleni urządzonej, izolacyjnej w licznych, rozproszonych terenach usług, handlu, kultury, oświaty, itp.
4. bieżąca pielęgnacja zieleni przydrożnej, wymiana części zadrzewień (topole), nowe nasadzenia – zwłaszcza w otwartych terenach rolniczych (Frydek, Miedźna, Góra);
5. powiązanie terenów zieleni i rekreacji w Gminie siecią zazielenionych ścieżek rowerowych i szlaków pieszych;
6. urządzenie punktów widokowych na skraju Wysoczyzny Pszczyńskiej w południowej części Gminy (Grzawa, Góra) – z otwarciem widokowym na dolinę Wisły
7. realizacja kompleksu wypoczynkowo – rekreacyjnego w Górze z zielenią parkową, usługami sportu (na bazie zespołu dworsko - parkowego).

Ww. zamierzenia rozwojowe Gminy są adekwatne do jej walorów krajobrazowo – kulturowych i deklarowanego zapotrzebowania społecznego.

3.4.Kultura, turystyka i sport

3.4.1. Kultura

W gminie Miedźna działa Gminny Ośrodek Kultury, w skład którego wchodzi:

- ❖ Dom Kultury w Woli (siedziba GOK),
- ❖ Centrum Kultury w Woli,
- ❖ Świetlica na Osiedlu Wola II,
- ❖ Dom Socjalny w Gilowicach,
- ❖ Dom Socjalny we Frydku,
- ❖ Dom Socjalny w Grzawie,
- ❖ Dom Socjalny w Górze oraz
- ❖ Sala Gminnego Ośrodka Kultury w Miedźnej.

Gminny Ośrodek Kultury organizuje następujące imprezy adresowane do mieszkańców naszej gminy oraz gmin sąsiednich, obecnie wchodzących w skład powiatu pszczyńskiego, tyskiego, mikołowskiego, oświęcimskiego i bielskiego:

TURNIEJ WIEDZY O REGIONIE - konkurs dla uczniów szkół podstawowych i gimnazjów - jego celem jest popularyzacja i pogłębianie wiedzy wśród dzieci i młodzieży o "małej ojczyźnie", jej tradycjach, folklorze, historii i kulturze z uwzględnieniem dziejów Śląska.

GMINNY PRZEGLĄD TEATRZYKÓW DZIECIĘCYCH I MŁODZIEŻOWYCH

- biorą w nim udział teatryki przedszkolne, szkolne oraz z Ośrodków Kultury w liczbie od 15 do 20. Połączony jest on z warsztatami teatralnymi, które prowadzą specjaliści z teatrów profesjonalnych i amatorskich. Celem Przeglądu jest rozbudzenie aktywności kulturalnej i umożliwienie pokazania teatru od kulis, a także pomoc dla placówek oświatowo-dydaktycznych w ich pracy wychowawczej.

FESTIWAL FOLKLORYSTYCZNY - jest imprezą adresowaną do śląskich zespołów folklorystycznych Ziemi Pszczyńskiej i nie tylko. Jego celem jest ocalenie od zapomnienia pieśni, stroju i zwyczaju śląskiego - co roku bierze w nim udział od 12 do 16 różnych zespołów: pieśni i tańca, kapeli, chórów i teatrów obrzędowych.

DZIECIĘCY FESTIWAL FOLKLORYSTYCZNY - młodszy brat Festiwalu Folklorystycznego. Biorą w nim udział zespoły przedszkolne i szkolne. Festiwal zaszczebia dzieciom i młodzieży umiłowanie aktywnego kultywowania kultury i tradycji śląskiej.

BIESIADA FOLKLORYSTYCZNA - jest impreza plenerową, nieodłączną częścią obu Festiwali, której głównym walorem jest koncert laureatów oraz gościnne występy zespołów nie biorących udziału w konkursach; ponadto prezentują się inni artyści ludowi Ziemi Pszczyńskiej.

W cyklu dwuletnim na terenie Gminy Miedzna organizowany jest **PLENER MALARSKI**, na przemian raz letni, a raz zimowy - zadaniem biorących w nim udział artystów (około 15 w każdym PLENERZE) jest utrwalenie piękna naszej Śląskiej Ziemi, przejawiającego się tak w krajobrazie, architekturze, jak i w obrzędzie czy też obyczajach.

Na terenie Gminy Miedzna grają i śpiewają następujące zespoły folklorystyczne:

- ❖ w miejscowości Wola:
 - ✓ „**Wolanie**”
 - ✓ „**Saternusy**”
- ❖ w miejscowości Góra:
 - ✓ „**Chór Śpiewaczy**”
- ❖ w miejscowości Frydek:
 - ✓ „**Swojanie**”
 - ✓ „**Frydkowianie**”

Na terenie gminy funkcjonuje Gminna Biblioteka Publiczna w Miedznej z siedzibą w Grzawie. W skład biblioteki wchodzi filie biblioteczne w Górze, w Woli i w Woli nr 2.

Tabela 3. Placówki biblioteczne – stan w dniu 31.12.2003 r.

Wyszczególnienie	Placówki biblioteczne, biblioteki i filie	Księgozbiór w wol./ 1000 mieszkańców
Województwo Śląskie	-	3 471
Powiat pszczyński	33	3 221
Gmina Miedzna	4	2 433
Gmina Pawłowice	6	3 096
Gmina Łęczyny	2	1 685

Źródło: Rocznik Statystyczny Powiatów Województwa Śląskiego

3.4.2. Sport

W gminie Miedzna działają cztery piłkarskie kluby sportowe:

- ❖ Ludowy Klub Sportowy „SOKÓŁ” w Woli,
- ❖ Ludowy Klub Sportowy w Miedznej,
- ❖ Ludowy Klub Sportowy „NADWIŚLAN” w Górze,
- ❖ Ludowy Klub Sportowy we Frydku.

Ponadto na terenie gminy istnieją następujące kluby i stowarzyszenia sportowe:

- Górniczy Klub Sportowy „CZECZOTT” WOLA,
- Stowarzyszenie Sportowe „GOL” w Woli,
- Towarzystwo Wędkarskie „SAZAN” w Woli.

3.4.3. Rekreacja i turystyka

Na terenie gminy planowana jest budowa tras rowerowych, których przebieg uwzględniony został przy opracowywaniu mapy "Projekt rowerem po Śląsku - ramowy układ tras", którego współautorem i koordynatorem, obok PTTK Gliwice, na województwo Śląskie jest Śląski Związek Gmin i Powiatów z siedzibą w Katowicach.

Przebieg międzynarodowej trasy rowerowej r-4 na odcinku gmina miedźna

Przyjęcie trasy R-4 z Pszczyny na terenie Gminy Miedźna następuje w punkcie Miedźna/Bodzów i dalej prowadzona będzie następującymi ulicami: - ul. Topolową i Leśną w Miedznej-Bodzowie, następnie ul. Miodową, Dębową i Leśną we Frydku, dalej odcinkiem lasu do miejscowości Wola - w miejscowości Wola krótkim odcinkiem ul. Międzyrzeckiej i Pszczyńskiej, a dalej ul. Mokrą na stary most na rzece Wiśle w kierunku na Zieleńce w Brzeszczach lub trasą po wale przeciwpowodziowym w kierunku Harmęże, Pławy i Oświęcim (obie wersje do realizacji).

Lokalna trasa rowerowa prowadzona będzie od ul. Mokrej w Woli drogą powiatową do Gilowic, następnie ul. Korfantego w kierunku ul. Babudy, Dąbrowa, Zapadź, Topolowa, Kościelna, następnie przejazd przez drogę wojewódzką Nr 933 i dalej ul. Nad Wisłą do realizowanego Ośrodka sportowo-rekreacyjnego w Górze (nad Staw Parkowy).

4. Zagospodarowanie przestrzenne

4.1. Zasoby stanowiące bazę dla rozwoju przedsiębiorstw

Gmina Miedzna posiada bardzo dobrze rozwiniętą infrastrukturę techniczną. Inwestycja, jaką była na przełomie lat 70-tych i 80-tych budowa kopalni „Czeczott” – obecnie „Piast Ruch II” oraz inwestycje gminne prowadzone w latach 90-tych sprawiły, że w chwili obecnej na terenie gminy jest dobrze rozwinięta sieć wodno-kanalizacyjna wraz z oczyszczalniami, (część inwestycji jest jeszcze w trakcie realizacji), a rozległa sieć energetyczna, zwłaszcza w sołectwie Wola, gwarantuje prawidłowe zasilanie w energię. KWK Piast Ruch II posiada nadwyżki energii cieplnej. Na terenie gminy znajduje się sieć gazowa oraz teletechniczna. Około 80% gospodarstw domowych ma własne telefony TP S.A. Teren gminy obejmują również swym zasięgiem trzej operatorzy sieci telefonii komórkowej tj. ERA GSM, PLUS GSM, oraz CENTERTEL. Niewielka odległość od głównych traktów komunikacyjnych Bielsko-Katowice, Gliwice-Kraków, a także istniejąca bocznica kolejowa to atuty lokalizacji gminy. Lotnisko w Katowicach-Pyrzowicach oddalone jest o ok. 80 km. W planach przewiduje się przeprowadzenie na obrzeżach gminy Trasy Szybkiego Ruchu S1.

4.2. Infrastruktura techniczna i komunalna

4.2.1. Transport i komunikacja

Sieć drogowa

Podstawą dla prawidłowego funkcjonowania transportu jest odpowiednia sieć dróg. Na pełną infrastrukturę drogową w gminie składają się następujące drogi:

- a) wojewódzkie
 - droga wojewódzka **933** Rzuchów – Wodzisław Śl. – Pszczyna – Oświęcim – Chrzanów,
 - w bezpośrednim sąsiedztwie gminy przebiega droga wojewódzka **931** Pszczyna – Bieruń
- b) powiatowe

7 dróg powiatowych:

- droga powiatowa 14531 Jedlina – Wola – Miedzna,
- droga powiatowa 14532 Góra – Zawadka,
- droga powiatowa 14533 Gilowice – Góra,
- droga powiatowa 14534 Międzyrzecze – Gilowice,
- droga powiatowa 14535 Ćwiklice – Bodzów – Frydek,
- droga powiatowa 14536 Wola – Gilowice,
- droga powiatowa 14537 Międzyrzecze – Wola.

c) gminne – patrz tabela poniżej

Tabela 4. Długości dróg gminnych w km przypadających na 100 km² – stan w dniu 31.12.2003 r.

Wyszczególnienie	Drogi publiczne gminne o twardej nawierzchni w km	Długość dróg publicznych gminnych o nawierzchni twardej na 100 km ²
Województwo Śląskie	19 633,5	159,7
Powiat Pszczyński	632	133,6
Gmina Miedzna	60	120
Gmina Pawłowice	92	121
Gmina Łęczyny	47	151,6

Źródło: Rocznik Statystyczny Powiatów Województwa Śląskiego

Jednym ze wskaźników opisujących aktualną sytuację komunikacyjną jest długość dróg gminnych w kilometrach przypadająca na 100 km². Gmina Miedzna charakteryzuje się najniższym wśród porównywanych gmin wskaźnikiem długości dróg publicznych gminnych na 100 km², który wynosi 120 km (dane na dzień 31.12.2003r.). Za wyjątkiem gminy Pawłowice, która ma ten wskaźnik niemal identyczny (121 km), zarówno gmina Łęczyny jak i powiat pszczyński posiadają większe zagęszczenie dróg na 100km.

Komunikacja zbiorowa i linie kolejowe.

Komunikacja publiczna w gminie działa w oparciu o PKS Pszczyzna, PKS Oświęcim, a także dodatkowo uzupełniana jest przez prywatne linie minibusowe na trasie Pszczyzna i Oświęcim oraz Tychy. Każdy przewoźnik oferuje regularne

przewozy określone w rozkładach jazdy. Mankamentem jest znikoma ilość przewozów w dni wolne od pracy.

Miedzna posiada na swym terenie jedynie krótkie odcinki bocznic kolejowych, które łączą kopalnię Ruch II kopalni Piast (dawniej Czeczott) z regionalną i krajową siecią kolejową. Najbliższe stacje kolejowe znajdują się w Brzeszczach – Jawiszowicach i w Pszczynie. Nieco dalej od Miedznej położona jest stacja w Oświęcimiu. Stacje te umożliwiają uzyskanie bezpośrednich połączeń z głównymi węzłami komunikacyjnymi o znaczeniu krajowym i międzynarodowym, jednak brak możliwości uzyskania takich połączeń z terenu gminy jest uciążliwy zarówno z punktu widzenia mieszkańców, jak też stanowi utrudnienie w rozwoju gminy.

4.2.2. Sieć wodociągowa

Gmina Miedzna pobiera wodę pitną od Górnośląskiego Przedsiębiorstwa Wodociągów w Katowicach. Woda jest dostarczana wodociągiem magistralnym Ø 1500 Kobiernice – Urbanowice, zaopatrywany z ujęcia wodnego w Czańcu. Wodociąg magistralny jest w stanie technicznym dobrym. Punkty ujęcia wody dla potrzeb gminy zlokalizowane są w Górze i w Międzyrzeczu (gmina Bojszowy). Na terenie gminy wodę pitną dla mieszkańców dostarcza Gminne Przedsiębiorstwo Gospodarki Komunalnej Sp. z o.o.

Układ sieci i zbiorników wody pitnej umożliwia dwustronne podawanie wody do wodociągu magistralnego Ø 1500 – z Kobiernic lub ze zbiorników wody pitnej w Mikołowie, dokąd dopływa woda z Dzieńkowic i Goczałkowic.

Na podstawie informacji uzyskanych z laboratorium Górnośląskiego Przedsiębiorstwa Wodociągów, można stwierdzić, że jakość wody uzdatnianej na stacjach w Kobiernicach, Dzieńkowicach i Goczałkowicach jest dobra i we wszystkich oznaczanych w chwili obecnej parametrach odpowiada standardom jakości Unii Europejskiej.

Na terenie gminy Miedzna funkcjonują dwa odrębne układy wodociągów:

- A) układ I, który jest zaopatrywany z wodociągu magistralnego poprzez punkt poboru wody w Górze i zaopatruje w wodę sołectwa Góra, Miedzna, Grzawa, Gilowice i Frydek,

B) układ II, który jest zasilany ze zbiorników wodociągowych na terenie KWK Piast Ruch II, dokąd doprowadzana jest woda z punktu poboru w Międzyrzeczu i zaopatruje kopalnię, sołectwo i osiedle Wola.

Ad. A)

Układ I nie posiada rezerwowych źródeł wody pitnej. W przypadku wystąpienia awarii układu zachodzi tu konieczność dowozu wody pitnej spoza terenu gminy beczkowszami, których gmina nie posiada w wystarczającej liczbie. Układ I zaopatruje w wodę około 40% mieszkańców gminy Miedźna.

Stan techniczny sieci $\varnothing 250$, która została wybudowana w latach 1970-80 powoduje znaczące straty wody. Znaczna część obszaru zaopatrywanego w wodę z ujęcia I posiada tylko jednostronny dopływ wody, co nie jest pożądane z punktu widzenia prawidłowego funkcjonowania sieci wodociągowej. Niektóre odcinki na końcówkach wodociągów posiadają średnicę zbyt małą pod względem wydajności i z uwagi na potrzeby przeciwpożarowe.

Ad. B)

Układ II pokrywa w pełni zapotrzebowanie terenu sołectwa Wola, a odbiorcą 60% sprzedawanej wody jest KWK Piast Ruch II. Stan techniczny wodociągu jest zadawalający, jednak lokalizacja wodociągu dosyłowego i sieci rozdzielczej na terenach podlegających wpływom szkód górniczych skutkuje dużą jego awaryjnością.

System wodociągów zasilany jest jednostronnie, lecz posiada rezerwę w postaci zbiorników wodociągowych o łącznej pojemności 7800 m³, co wystarcza na pokrycie około dwudobowego zapotrzebowania kopalni i mieszkańców sołectwa. Ponadto na terenie kopalni istnieje wodociąg przeciwpożarowy, który jest zaopatrywany z ujęcia wód głębinowych.

Pod względem dostępności do wodociągu, sytuacja w gminie jest bardzo dobra. Gmina jest w 100% zwodociągowana. System wodociągów wymaga jednak znacznych nakładów inwestycyjnych.

4.2.3. Kanalizacja i oczyszczalnie ścieków

Oczyszczalnie ścieków sanitarnych

Na terenie Gminy Miedźna znajdują się dwie oczyszczalnie ścieków. Oczyszczalnia ścieków komunalnych „Lemna” w Miedźnej – Bodzowie. Jest to

oczyszczalnia mechaniczno-biologiczna typu Lemna, która wykorzystuje w procesie oczyszczania rzęsę wodną. Do oczyszczalni dopływają ścieki z Miedźnej, Grzawy i Frydka systemem kanalizacji sanitarnej i ogólnospławnej. Ilość dopływających ścieków komunalnych do oczyszczalni wynosi ok. 460 m³/d, nie jest ona obciążana ściekami przemysłowymi. Przepustowość oczyszczalni wynosi obecnie $Q_{\text{śrD}}=700$ m³/d. Ścieki oczyszczone w stopniu pozwalającym na ich odprowadzenie do odbiornika odpływają rowem melioracyjnym do rzeki Pszczynki.

Stan techniczny oczyszczalni określa się jako dobry (oddana do eksploatacji w 1996r.), nie wymaga ona rozbudowy i modernizacji. Właścicielem jest Gmina, a administratorem GZGK w Górze. Na obszarze ciężącym do tej oczyszczalni występuje kanalizacja mieszana, tzn. współpracująca ze sobą kanalizacja sanitarna oraz ogólnospławna.

Oczyszczalnia ścieków „Promlecz” na terenie KWK Piast Ruch II w Woli - jest to oczyszczalnia mechaniczno-biologiczna typu Promlecz, wybudowana w latach 90-tych. Ścieki oczyszczone w stopniu pozwalającym na ich odprowadzenie do odbiornika odpływają kolektorem wspólnie z wodami opadowymi do rzeki Pszczynki.

Ilość dopływających ścieków komunalnych do oczyszczalni wynosi ok. 1 570 m³/d, jest ona obciążana ściekami przemysłowymi w ilości 2 do 5%. Przepustowość oczyszczalni wynosi obecnie $Q_{\text{śrD}} = 5040$ m³/d (dwa ciągi technologiczne). Do oczyszczalni dopływają ścieki z sołectwa Wola systemem kanalizacji rozdzielczej.

Oczyszczalnia wymaga modernizacji ciągu technologicznego (konieczność sprawnego usuwania związków biogenych) oraz wymiany wyeksploatowanych i energochłonnych urządzeń.

Właścicielem oczyszczalni jest Agencja Mienia Nadwiślańskiej Spółki Węglowej S.A., a administratorem Spółka „Delta” w Woli. Duża ilość pompowni dla obu układów powoduje, że koszty eksploatacyjne sieci są bardzo wysokie.

Ścieki bytowo-gospodarcze z pozostałych terenów Gminy (sołectwa Góra i Grzawa) gromadzone są w indywidualnych zbiornikach bezodpływowych, skąd są wywożone wozami asenizacyjnymi do oczyszczalni w Miedźnej-Bodzowie oraz odprowadzane w sposób niekontrolowany do ziemi lub bezpośrednio do rzeki. Miejscowości te leżą poza zasięgiem istniejących oczyszczalni ścieków. Zlewnia tych

sołectw grawituje w kierunku Wisły. Warunkiem ich skanalizowania będzie stworzenie nowego odbieralnika ścieków w celu ich oczyszczenia, z odprowadzeniem do Wisły.

Kanalizacja sanitarna

Do sieci kanalizacyjnej podłączonych jest ok. 80% mieszkańców Gminy Miedzna. Całkowita długość sieci kanalizacji sanitarnej wraz z ogólnospławną na terenie Gminy Miedzna wynosi około 82,2 km. Kanalizacja wykonana jest z rur PVC i betonowych. Ilość przykanalików włączonych do sieci wynosi ok. 1 820 szt., ich łączna długość to ok. 23,1 km.

Kanalizacja deszczowa

Na terenie Gminy Miedzna znajduje się kanalizacja ogólnospławną, a także rozdzielczą z wylotami do rowów płynących w kierunku Wisły lub Pszczyнки. Na terenach nie skanalizowanych wody deszczowe z ulic odpływają powierzchniowo do przydrożnych rowów, a następnie do pobliskich cieków.

4.2.4. Identyfikacja potrzeb związanych z ochroną środowiska gminy w zakresie gospodarki wodno-ściekowej wraz ze stanem docelowym.

Zaopatrzenie w wodę

Z analizy stanu istniejącego wynika, że gmina Miedzna wyposażona jest w sieć wodociagową w 100%. Docelowo przewidzieć należy nieznaczny wzrost długości sieci związany z wyposażeniem nowych terenów pod budownictwo mieszkaniowe oraz tereny komercyjne. Wstępnie oszacować można, że docelowo do wykonania pozostanie ok. 10 km sieci wraz z przyłączami.

Występujące straty wody świadczą o złym stanie sieci wodociagowej. Dotyczy to przede wszystkim rur stalowych, które stanowią znaczny procent (69%) ogólnej długości sieci. Wymianie w skali gminy należy poddać wszystkie rurociągi stalowe czyli około 81,0 km sieci rozdzielczej i 68,0 km przyłączy. Oba układy wodociagowe posiadają jednostronne zasilanie ze źródła zewnętrznego (zakup wody z magistrali GPW). Konieczne jest wyposażenie obu układów wodociagowych w awaryjne źródła wody pitnej. W lepszej sytuacji jest Wola – posiadając studnie głębinowe musi

jedynie wyposażać układ w urządzenia uzdatniające. W przypadku Miedznej – inwestycja obejmować będzie budowę ujęcia wody, stacji uzdatniania i pompownię.

Koszty dostawy wody są wysokie, dotowane przez gminę, znalezienie innego źródła może wpłynąć na ich obniżenie. Potrzebna jest modernizacja sieci tam, gdzie jest to konieczne, w celu stworzenia warunków lepszego jej działania: wyeliminowania zasilania dużych obszarów poprzez końcówki (np. Frydek, Bodzów), dążenie do wyrównania ciśnienia w sieci, zabezpieczenia potrzeb przeciwpożarowych oraz zmniejszenie strat wody.

Ważnym zadaniem do wykonania jest inwentaryzacja studni kopanych na terenie gminy, pod kątem ich zabezpieczenia przed zanieczyszczeniem. Te które są wyłączone z eksploatacji często mogą znajdować się w złym stanie technicznym. Studnie nieeksploatowane powinny być zasypane lub właściwie zabezpieczone.

Zmniejszenie strat i zużycia wody przyczynia się do zachowania cennych zasobów wody pitnej, należy prowadzić działania uświadamiające mieszkańców o tej konieczności poprzez np. akcje w szkołach, kampanie reklamowe itp.

Kanalizacja sanitarna i oczyszczanie ścieków

Docelowo ścieki z terenu gminy zamierza się oczyszczać w dwóch „głównych” oczyszczalniach ścieków (OŚ) komunalnych, które zlokalizowane są na terenie gminy, tj. OŚ LEMNA w Miedznej i OŚ PROMLECZ w Woli (wymagająca modernizacji ciągu technologicznego - konieczność sprawnego usuwania związków biogenych, oraz wymiany wyeksploatowanych i energochłonnych urządzeń).

Działanie układu kanalizacji ogólnospławnej w Miedznej i Grzawie w powiązaniu z nową kanalizacją sanitarną wymaga modernizacji ze względu na zbyt duże obciążenie hydrauliczne oczyszczalni oraz duże koszty (pompowanie) – system bowiem charakteryzuje się bardzo dużą ilością pompowni, co podraża koszty eksploatacyjne.

Przyszłościowo należy dążyć do rozdziału kanalizacji ogólnospławnej na kanalizację sanitarną i kanalizację deszczową. Do wybudowania na terenie gminy pozostanie sieć kanalizacji sanitarnej w miejscowościach: Góra i Grzawa, gdzie aktualnie ścieki gromadzone są w indywidualnych bezodpływowych zbiorników (których stan techniczny nie jest do końca rozpoznany) a następnie wywożone wozami asenizacyjnymi do oczyszczalni w Miedznej-Bodzowie.

Siecią kanalizacji sanitarnej w gminie planuje się objąć ok. 95% ogólnej liczby mieszkańców w gminie. Pozostała bardzo niewielka liczba gospodarstw domowych posiadać będzie zbiorniki bezodpływowe. Dotyczy to gospodarstw domowych znacznie oddalonych od projektowanej kanalizacji. Dla tych obiektów budowa sieci kanalizacyjnej jest ekonomicznie nieuzasadniona, w związku z czym pozostawiono dowóz ścieków do oczyszczalni wozami asenizacyjnymi. Ścieki dowożone będą stanowić bardzo niewielki procent w stosunku do ogólnej ilości odprowadzanych ścieków poprzez planowaną sieć kanalizacyjną. Alternatywnie gospodarstwa te będą mogły wyposażyć się w przydomowe oczyszczalnie ścieków.

Kanalizacja deszczowa

Z uwagi na brak dokładnego rozpoznania sieci kanalizacji deszczowej w gminie, w planie przyjęto jako rozwiązanie docelowe - odprowadzanie wód deszczowych rowami otwartymi do cieków wodnych, dotyczy to obszarów gdzie aktualnie brak jest kanalizacji deszczowej „zamkniętej”.

Przy odprowadzaniu ścieków deszczowych z terenów zanieczyszczonych (stacje benzynowe, parkingi, drogi wojewódzkie i krajowe) należy przewidywać wykonanie podczyszczalni wód deszczowych w celu usunięcia zawiesiny (do wartości 100 mg/l) i substancji ropopochodnych (do wartości 15 mg/l).

4.2.5. Ciepłownictwo

Ze względu na charakter zabudowań, zaopatrzenie w ciepło w gminie Miedźna realizowane jest głównie indywidualnie poprzez piece węglowe lub gazowe, bądź grzejniki elektryczne.

Centralny system grzewczy funkcjonuje jedynie w strefie mieszkaniowo – usługowej w Woli. Źródłem ciepła dla tego systemu jest kotłownia Nadwiślańskiej Spółki Energetycznej Brzeszcze, która pracuje na potrzeby technologiczne przemysłu oraz osiedli mieszkaniowych. W kotłowni stosuje się jako paliwo miął węglowy. Kotłownia jest zaopatrzona w elektrofiltry i odpylacze cyklonowe, jednakże brak jest urządzeń do odsiarczania spalin.

System energetyczny

Na terenie gminy istnieje rozbudowany układ sieci elektroenergetycznych wysokich, średnich i niskich napięć.

Elementami systemu wysokich napięć są:

- stacja 220/6kV KWK Piast Ruch II, pracująca na potrzeby kopalni,
- dwutorowa linia napowietrzna 220kV relacji Byczyna – Moszczenica – Liskovec (zasilająca GPZ KWK Piast Ruch II),
- dwie napowietrzne linie jednotorowe 110kV relacji stacja węzłowa 220/110kV Bieruń – GPZ Bojszowy.

Gmina zaopatrywana jest w energię elektryczną z GPZ 110/15kV Pszczyna za pośrednictwem magistralnych linii zasilających 15kV. Istnieje ponadto możliwość zasilania układu w czasie pracy awaryjnej z GPZ 110/20/15kV Ogrodnicza.

Znaczna długość linii magistralnych, które doprowadzają energię z GPZ Pszczyna powoduje, że w czasie awarii następuje przerwa w dostawie energii u dużej liczby odbiorców.

System sieci średnich napięć pracuje obecnie na napięciu 15kV, jednakże większość linii i urządzeń zbudowana jest w izolacji 20kV, co w przyszłości może umożliwić sprawne przejście na pracę na tym napięciu. Stan techniczny sieci i urządzeń 15kV jest w zdecydowanej większości dobry, jednakże istniejący układ sieci średniego i niskiego napięcia nie posiada większych rezerw mocy.

Sieć gazowa

Gmina jest zaopatrywana w gaz ziemny z gazociągu wysokoprężnego Ø 300 mm 2,5Mpa relacji Oświęcim – Świerklany. Gazociąg ten zasila stację redukcyjno – pomiarową I stopnia w Miedznej, z której z kolei zasilany jest system gazowniczy gminy. System ten tworzą:

- układ sieci gazowej średniego ciśnienia, zasilany ze stacji w Miedznej, zasilający teren całej gminy z wyjątkiem osiedli mieszkaniowych w Woli,
- układ sieci gazowej niskiego ciśnienia ze stacji redukcyjno – pomiarowej II stopnia w Woli, połączony gazociągiem średnioprężnym Ø 150 mm ze stacją redukcyjno – pomiarową I stopnia w Miedznej. Układ ten obsługuje osiedla w Woli.

Sieć gazowa obejmuje teren całej gminy z wyjątkiem pojedynczych gospodarstw zlokalizowanych w różnych jej rejonach, jednakże w znacznym oddaleniu od skupisk zabudowy. Ogólna długość sieci wynosi 85,4 km.

Mieszkańcy w zabudowie jednorodzinnej i zagrodowej, mimo istniejących możliwości, często nie korzystają z dostawy gazu przewodowego, a jeszcze rzadziej wykorzystują go do ogrzewania budynków.

Wg stanu na dzień 31.12.2003 r. liczba podłączeń do budynków mieszkalnych na terenie gminy wynosiła 1472 oraz 13 do budynków nie-mieszkalnych.

Tabela 5. Infrastruktura techniczna – stan w dniu 31.12.2003 r.

Wyszczególnienie	Wodociągi - długość czynnej sieci rozdzielczej w km/km ²	Kanalizacja - długość czynnej sieci rozdzielczej w km/km ²	Gazownictwo - długość czynnej sieci rozdzielczej w km/km ²
Polska	0,68	0,16	0,31
Śląskie	1,40	0,48	1,11
Powiat Pszczyński	1,76	0,55	0,64
Gmina Miedzna	2,34	1,21	1,71
Gmina Pawłowice	2,52	0,50	1,44
Gmina Lędziny	3,35	0,83	2,54

Źródło: Rocznik Statystyczny Powiatów Województwa Śląskiego, GUS

4.2.6. Gospodarka odpadami komunalnymi

Na terenie Gminy funkcjonuje system segregacji odpadów „u źródła”.

Mieszkańcy Miedznej wydzielają ze strumienia odpadów komunalnych szkło białe i kolorowe oraz tworzywa sztuczne. Na terenie Gminy ilość odpadów pozyskiwanych z selektywnej zbiórki odpadów szacuje się następująco:

- szkło – około 38 Mg/rok,
- tworzywa sztuczne – około 5 Mg/rok

Gmina Miedzna aktualnie posiada 24 zestawy pojemników do selektywnej zbiórki odpadów .W skład jednego zestawu wchodzi 3 pojemniki: na tworzywa sztuczne, szkło białe i szkło kolorowe.

W poniższej tabeli przedstawiono ilość zestawów rozmieszczonych w poszczególnych sołectwach i osiedlach.

Tabela 6. Ilość zestawów rozmieszczonych w poszczególnych sołectwach lub osiedlach

Sołectwo / osiedle	Ilość zestawów
Grzawa	2
Miedzna	3
Frydek	3
Góra	5
Gilowice	2
Wola (sołectwo)	4
Wola I	2
Wola II	3

Źródło: Program Ochrony Środowiska Gminy Miedzna

Na terenie Gminy funkcjonuje system zbiórki opon, które wywożone są do Powiatowego Punktu Skupu Opon w Goczałkowicach.

Bardzo duży wkład w propagowaniu działań selektywnej zbiórki odpadów wnoszą dzieci i młodzież szkolna podczas „Światowego Dnia Sprzątanie Ziemi”, a także z wyszczególnieniem zbiórki podczas „Turnieju Ekologicznego”.

Zagospodarowanie i unieszkodliwianie odpadów

Odpady z terenu gminy Miedzna odebrane od mieszkańców są deponowane na składowisku odpadów komunalnych w Jawiszowicach przy ulicy Granicznej 48. Wywożone odpady składowane są na ww. składowisku zgodnie z umową w sprawie składowania odpadów komunalnych z gminy Miedzna zawartą 10 września 1998 r. umowa umożliwia składowanie odpadów na składowisku w Jawiszowicach do 31 grudnia 2010 r.

Na terenie Gminy działalność w zakresie odbioru i transportu odpadów komunalnych prowadzą następujące podmioty gospodarcze:

- SKR Miedzna, ul. Spółdzielcza
- Zakład Oczyszczania Miasta „EKO-ZAG” S.J., Tychy, ul. Długa 200,
- „JAGR” Sp. z o.o., Wola, ul. Kopalniana 8,
- Agencja Komunalna Sp. z o.o., Brzeszcze.

Znacznym problemem na terenie Gminy są „dzikie” składowiska odpadów powstające najczęściej na terenach sąsiadujących z ogródkami działkowymi,

zespołami garaży oraz w okolicy lasów i terenów rekreacyjnych często odwiedzanych przez mieszkańców. Skład morfologiczny odpadów trafiających na nielegalne składowiska jest różny, począwszy od opakowań papierowych i szklanych przez odpady zawierające składniki niebezpieczne (zużyte pojemniki po farbach itp.), a skończywszy na odpadach wielkogabarytowych (sprzęt AGD, RTV, meble).

Odpady inne niż niebezpieczne

Do tej grupy odpadów zaliczamy odpady powstające w wyniku działalności podmiotów gospodarczych na terenie gminy Miedźna. Odpady takie co do składu nie mogą posiadać właściwości, wymienionych w załącznikach 3 i 4 do Ustawy o odpadach, mogących zakwalifikować je do niebezpiecznych.

Szczegółowa lista i ilość odpadów innych niż niebezpieczne wytwarzanych na terenie Gminy wynika z decyzji i pozwoleń, na działalność bądź wytwarzanie odpadów, jakie otrzymują podmioty gospodarcze. W/w lista zamieszczona jest w „Planie Gospodarki Odpadami dla Gminy Miedźna”.

Większość tego typu odpadów wytwarzanych na terenie Miedźnej przekazywana jest podmiotom gospodarczym zajmującym się transportem, odzyskiem bądź unieszkodliwianiem odpadów posiadającym stosowne zezwolenia i decyzje na tego typu działalność. Ta część odpadów, która jest gospodarczo nieprzydatna jest bezpośrednio kierowana na składowisko odpadów.

Odpady niebezpieczne

W rozumieniu Ustawy o odpadach z 27 kwietnia 2001 roku odpady niebezpieczne to: „należące do kategorii lub rodzajów odpadów określonych na liście A załącznika 2 do ustawy oraz posiadające co najmniej jedną z właściwości wymienionych w załączniku 4 do ustawy lub należące do kategorii lub rodzajów odpadów określonych na liście B załącznika nr 2 do ustawy i zawierające którykolwiek ze składników wymienionych w załączniku nr 3 oraz posiadające co najmniej jedną cechę wymienioną w załączniku nr 4”.

Powstawanie odpadów niebezpiecznych na terenie Gminy związane jest z działalnością podmiotów gospodarczych, a także z funkcjonowaniem gospodarstw domowych. Szczegółowa lista oraz ilość odpadów niebezpiecznych wytwarzanych na

terenie Gminy wynika z zezwoleń i decyzji wydanych przez odpowiednie organy administracji państwowej. Wszystkie podmioty gospodarcze wytwarzające odpady niebezpieczne muszą posiadać takie pozwolenia. W/w lista zamieszczona jest w „Planie Gospodarki Odpadami dla Gminy Miedźna”.

Odpady niebezpieczne wymagają odpowiedniego systemu zbierania, magazynowania oraz transportu w celu unieszkodliwienia. Działalnością tą zajmują się specjalne podmioty gospodarcze posiadające pozwolenia na taką działalność.

4.2.7. Identyfikacja problemów

W zakresie transportu i komunikacji:

- a) zły stan nawierzchni dróg na terenie gminy spowodowany przez szkody górnicze polegające na osiadaniu i pofałdowaniu terenu oraz poprzez ciężki transport drogowy (kilkunasto tonowe samochody ciężarowe transportujące węgiel z kopalni),
- b) mała częstotliwość kursów komunikacji miejskiej w dni wolne od pracy a także okresie letnim (zawieszanie niektórych kursów autobusowych), powodujące utrudnienia w poruszaniu się poza miejscem zamieszkania mieszkańców gminy.

W zakresie sieci wodociągowej:

- a) brak rezerwowych źródeł wody pitnej przy układzie I w przypadku wystąpienia awarii układu zachodzi tu konieczność dowozu wody pitnej spoza terenu gminy beczkowozami, których gmina nie posiada w wystarczającej liczbie, kolejnym problem jest tego układu są znaczące straty wody wynikające ze złego stanu technicznego sieci (oddanie sieci w latach 1970-80).
- b) wysokie koszty eksploatacyjne Oczyszczalni ścieków „Promlecz” na terenie KWK Piast Ruch II w Woli, która wymaga co wymaga modernizacji ciągu technologicznego (konieczność sprawnego usuwania związków biogenych) oraz wymiany wyeksploatowanych i energochłonnych urządzeń.

- c) straty wody świadczące o złym stanie sieci wodociągowej, dotyczy to przede wszystkim rur stalowych, które stanowią znaczny procent (69%) ogólnej długości sieci,
- d) brak rozdziału kanalizacji ogólnospławnej na kanalizację sanitarną i kanalizację deszczową w miejscowości Góra.

W zakresie odpadów komunalnych:

- a) występowanie na terenie Gminy tzw. „dzikich” składowisk odpadów powstających najczęściej na terenach sąsiadujących z ogródkami działkowymi, zespołami garaży oraz w okolicy lasów i terenów rekreacyjnych często odwiedzanych przez mieszkańców.

4.3.Stan mienia komunalnego – własność nieruchomości

W skład mienia komunalnego wchodzi: mienie ruchome i nieruchome wywodzące się z zasobu gruntów państwowych, nieruchomości należących do przedsiębiorstw państwowych, dla których organem założycielskim był terenowy organ administracji państwowej, nieruchomości oddane w użytkowanie wieczyste, nieruchomości nabyte w drodze wykupu i darowizny oraz nieruchomości nabyte nieodpłatnie decyzją Wojewody Śląskiego.

Tabela 7. Stan mienia w zakresie gruntów na dzień 30.09.2003 r.

	STAN NA DZIEŃ 30.09.2002	ZMIANY W 2003 ROKU		STAN NA DZIEŃ 30.09.2003
		PRZEJĘCIE	PRZEKAZANIE	
Wartość w zł	1447970	15000	1100	1461870
Powierzchnia ogółem w ha	138,68	0,10	0,17	138,61
W tym:				
1 Tereny rolne	58,39			58,39
2 Drogi	22,57			22,57
3 Tereny budowlane	36,39		0,17	36,22
4 Tereny zielone	4,03			4,03
5 Cmentarze	3,23			3,23
6 Oczyszczalnie przepompownie	14,07	0,10		14,17

Źródło: Informacja o stanie mienia komunalnego Gminy Miedźna.

W użytkowaniu wieczystym osób fizycznych i prawnych jest 13,97 ha.

W okresie od 01.10.2002 do 30.09.2003 r. Gmina nabyła do mienia:

- c) działki przeznaczone pod budowę przepompowni ścieków, położone przy ul. Lipowej w sołectwie Gilowice, /stanowiącej element sieci kanalizacji sanitarnej w sołectwie Gilowice gmina Miedźna/,
- d) działki przeznaczone pod budowę przepompowni ścieków, położone przy ul. Wojciecha Korfanteo w sołectwie Gilowice, /stanowiącej element sieci kanalizacji sanitarnej w sołectwie Gilowice gmina Miedźna/,

Gmina nie tylko nabywała ale i również sprzedawała następujące nieruchomości:

- e) niezabudowaną działkę położoną w Woli przy ul. Garażowej przeznaczoną pod budowę garażu wraz z udziałem we własności nieruchomości stanowiącej drogę dojazdową,
- f) nieruchomość gruntową położoną w Górze przy ul. Pszczyńskiej zabudowaną pawilonem handlowym stanowiącym własność użytkownika wieczystego,
- g) trzy nieruchomości niezabudowane oraz jedna zabudowaną, położonych w Grzawie przy ul. Księżej,
- h) działkę budowlaną położoną w Miedźnej przy ul. Spółdzielczej,
- i) nieruchomość położoną w Woli przy ul. Pszczyńskiej, zabudowaną pawilonem handlowym stanowiącym własność użytkownika wieczystego,

W skład mienia komunalnego wchodzi również nieruchomości przejęte nieodpłatnie od innych podmiotów gospodarczych:

- b) przejęto nieodpłatnie z Rejonowego Przedsiębiorstwa Wodociągów i Kanalizacji w Tychach wg. dowodów przekazania środków trwałych następujące składniki majątkowe:
 - przepompownię nr na Osiedlu Wola II o pow. 139,5 m² o wartości netto 518 846,38 zł,
 - sieć wodociagową rozdzielczą o wartości netto 469 267,67 zł w tym:
 - ✓ rurociąg doprowadzający wodę pitną do osiedla domków jednorodzinnych Wola II, o łącznej długości 1 061 mb;

- ✓ wewnętrzną sieć wodociagową na Osiedlu Wola II o łącznej długości 1 561 mb.

Zgodnie z umowami użyczenia systemu: dystrybucji wody pitnej w Woli i systemu oczyszczania ścieków i kanalizacji deszczowej w Woli, zawartymi z Kompanią Węglową S.A. Zakładem Zagospodarowania Mienia w Bieruniu, Gmina Miedzna przejęła do bezpłatnego używania składniki majątkowe do dystrybucji wody pitnej i systemu oczyszczania ścieków i kanalizacji deszczowej w Woli.

Do realizacji celu publicznego, zadania własnego Gmina Miedzna jakim jest zbiorowe zaopatrzenie w wodę mieszkańców gminy oraz odprowadzania ścieków socjalno bytowych przekazano Gminnemu Zakładowi Gospodarki Komunalnej w Miedznej Sp. z o.o. środki trwałe tj. przepompownię ścieków i rurociąg wody pitnej na terenie woli, przejęte z Rejonowego Przedsiębiorstwa Wodociągów w Tychach. Przejęty majątek z Kompanii Węglowej S.A. Zakładu Zagospodarowania Mienia w Bieruniu związanym z systemem dystrybucji wody pitnej i systemem oczyszczania ścieków i kanalizacji deszczowej w Woli, gmina oddała GZGK w Miedznej w nieodpłatny zarząd, używanie zgodnie z jego przeznaczeniem, pobieranie pożytków i ponoszenie kosztów utrzymania rzeczy użyczonych.

Mienie komunalne obejmujące następujące obiekty:

Tabela 8. Wykaz mienia komunalnego Gminy Miedzna.

Lp.	WYKAZ	RZECZ. JEDN. NATURALNE	STAN MIENIA	
			JEDN.	ZŁ
I Budynek mieszkalne				
1.	Agronomówka Grzawa	1 ob./2 mieszk.	1ob.	53.725
2	Budynek Gilowice	1 ob./1m.	1ob.	7.832
3	Mieszkania	1m. 29.3m2	1m.	13.551
		1m. 51.8m2	1m	15.519
Pozostałe				
4	OSP Góra	1 ob.	1 ob.	344.871
5	OSP Wola	1 ob.	1 ob.	58.653
6	Pocztą Miedzna	1 ob./1m.	1 ob.	182.770
7	Budynek Admin. UG	1 ob.	1 ob.	878.956
8	LKS Wola	1 ob.	1 ob.	50.753
9	Ośrodek Zdr. Góra	1 ob.	1 ob.	539.930
10	Ośrodek Zdr. Grzawa	1 ob.	1 ob.	563.806
11	Tuczarnia Góra	2 ob./5m.	1 ob.	156.699
12	Plac targowy Wola	1 ob.	1 ob.	594.415
13	Kaplica Wola	1 ob.	1 ob.	62.590
14	Sklep w Woli	1 ob.	1 ob.	125.118
15	ZLZ część „B”	1 ob.	1 ob.	1.186.851
16	Pawilon handlowy Góra	1 ob.	1 ob.	142.323
17	Cmentarz Wola	1 ob.	1 ob.	9.857
18	Wiaty przystankowe	6 ob.	1 ob.	76.738

19	Przystanek	1 ob.	1 ob.	2.500
20	Śmietnik	1 ob.	1 ob.	600
21	Dom Socjalny Frydek	1 ob.	1 ob.	212.268
22	Dom Socjalny Grzawa	1 ob.	1 ob.	465.691
23	Dom Kultury Wola	1 ob.	1 ob.	244.866
24	SITG Wola	1 ob.	1 ob.	1.682.574
25	Dom Socjalny Gilowice	1 ob.	1 ob.	152.419
			RAZEM	7.925.875
II Budowle				
1	Cmentarz Wola	1 ob.	1 ob.	123.207
2	Cmentarz Góra	1 ob.	1 ob.	65.581
3	Tuczarnia Góra	5 ob.	1 ob.	191.483
4	Wiaty		24 ob.	138.578
	OSP Wola	5 ob.		
	LKS „SOKÓŁ”	7 ob.		
	LKS „NADWIŚLAN“	12 ob.		
5	Place i targi			
	Gilowice	2 ob.	2 ob.	3.569
	Grzawa	2 ob.	2 ob.	69.589
	Góra	4 ob.	4 ob.	122.035
	Miedzna	4 ob.	4 ob.	111.130
	Wola	10 ob.	10 ob.	238.644
6	Ogrodzienia			
	Boisko sportowe Góra	1 ob.	1 ob.	42.030
	Ośrodek Zdr. Grzawa	1 ob.	1 ob.	3.000
	OSP Wola	1 ob.	1 ob.	2.503
	Przystanek osob. Wola	1 ob./90prz.+92sł	1 ob.	33.359
	LKS „SOKÓŁ“	90 przęsł		
	LKS „NADWIŚLAN”	92 słupki		
7	Chodniki			
	Frydek	1 ob.	1 ob.	116.188
	Miedzna	1 ob.	1 ob.	20.189
	Wola	7 ob.	7 ob.	95.793
8	Ciąg spacerowy			
	Wola	1 ob.	1 ob.	25.000
9.	Drogi, ulice			
	Frydek	12 ob.	12 ob.	338.706
	Gilowice	13 ob.	13 ob.	362.500
	Grzawa	9 ob.	9 ob.	581.722
	Góra	6 ob.	2 ob.	260.819
	Miedzna	8 ob.	8 ob.	501.368
	Wola	16 ob.	16 ob.	9.988.638
10	Gazociąg			
	Wola	1 ob.	1 ob.	111.607
	Góra	1 ob.	1 ob.	9.230
11	Sieć wodociągowa			
	Rozdzielcza Wola	1 ob.	1 ob.	762.362
	Rurociąg cmentarz Wola	1 ob.	1 ob.	12.000
	Do przepompowni w Górze	1 ob.	1 ob.	1.408
12	Kanalizacja deszczowa			
	Wola Dom Kultury	1 ob.	1 ob.	28.387
	Wola osiedle Pod Sosnami	1 ob.	1 ob.	347.445
	Wola II	1 ob.	1 ob.	26.077
	Miedzna	2 km.	1 ob.	145.452
13	Kanalizacja sanitarna			
	Gilowice	1 ob.	1 ob.	769.300
	Frydek	1 ob.	1 ob.	28.583
	Wola II przepomp.	1 ob.	1 ob.	659.224

14	Oświetlenie			
	Wola II	1 ob.	1 ob.	152.770
	Nowe pkt świetlne	2 ob.	2 ob.	83.820
	Wola	1 ob.	1 ob.	6.832
	Przy stacji kolejowej	1 ob.	1 ob.	35.392
	Miedzna ul. Wiejska	1 ob.	1 ob.	41.254
15	Sieć ciepła			
	Wola II	1 ob.	1 ob.	965.062
16	Uzbrojenie terenu			
	Wola	1 ob.	1 ob.	324.000
17	Sieć trakcyjna	1 ob./36 szt	1 ob.	263.521
	Bocznicza	15 szt		
	OSP Wola	2 szt		
	LKS „NADWIŚLAN”	19 szt		
18	Most na Wiśle w Woli	1 ob.	1 ob.	21.703
19	Układ torowy	1 ob.	1 ob.	749.482
20	Boisko Góra	1 ob.	1 ob.	135.358
21	Zatoki postojowe Wola	1 ob.	1 ob.	27.387
22	Wieża p.poż.Miedzna	1 ob.	1 ob.	19.500
23	Przepusty betonowe			
	Miedzna	8 ob.	8 ob.	74.132
	Gilowice	2 ob.	2 ob.	20.636
	Frydek	2 ob.	2 ob.	18.489
	Grzawa	2 ob.	2 ob.	18.065
	Góra	7 ob.	7 ob.	66.810
RAZEM				19.360.919

Źródło: Urząd Gminy Miedzna

Tabela 9. Mienie komunalne w zarządzie Zespołu oświaty i wychowania.

PLACÓWKA	RZECZOWE JEDNOSTKI NATURALNE	WARTOŚĆ POCZĄTKOWA	OBRÓT MIENIEM	STAN MIENIA W JEDNOST.	STAN MIENIA NETTO NA 30.09.2003
Szkoła Podstawowa we Frytku	1 ob.	532.684	Prowadz. remont	1 ob.	373.990
Szkoła Podstawowa w Górze	1 ob./2m.	373.191	Prowadz. Remont	1 ob.	260.976
Szkoła Podstawowa w Miedznej	1 ob.	234.520	Prowadz. Remont	1 ob.	179.401
Szkoła Podstawowa nr 1 w Woli	1 ob.	2.658.924	Prowadz. Remont	1 ob.	1.903.399
Szkoła Podstawowa nr 2 w Woli	1 ob.	11.238.403	-	1 ob.	10.259.590
Gimnazjum nr 2 w Woli	1 ob.	3.640.719	Prowadz. Remont	1 ob.	2.654.244
Przedszkole nr 1 w Woli	1 ob.	1.490.350	Prowadz. Remont	1 ob.	1.092.256
Przedszkole nr 2 w Woli	1 ob.	421.973	Prowadz. Remont	1 ob.	279.991
Przedszkole nr 3 w Woli	1 ob.	600.703	Prowadz. Remont	1 ob.	408.340

Przedszkole w Miedznej	1 ob./1m.	199.254	Prowadz. Remont	1 ob.	138.467
Przedszkole w Górze	1 ob.	323.628	Prowadz. Remont	1 ob.	237.182
Liceum Ogólnokształcące	1 ob.	1.999.268	Prowadz. Remont	1 ob.	1.682.340
Przedszkole w e Frydku	1 ob.	357.534	Prowadz. Remont	1 ob.	267.008
Dom Nauczyciela Góra	1 ob./4m.	359.319	-	1 ob.	296.881
Dom Nauczyciela Miedzna	1 ob./4m.	160.787	-	1 ob.	131.273
Dom Nauczyciela Wola	1 ob./4m	219.540	-	1 ob.	183.647
Gimnazjum w Miedznej	1 ob.	2.095.377	-	1 ob.	2.072.754
Hala Sportowa Gilowice	1 ob.	3.135.508	-	1 ob.	2.987.310
Autobus		280.600			257.217
RAZEM		30.322.282			25.666.266

Źródło: Urząd Gminy Miedzna

Przeprowadzone remonty w placówkach

SP Góra

- remont placu szkolnego 26 085
- malowanie stolarki okiennej 12 544

SP Frydek

- remont sanitariatów 9 601

SP Miedzna

- odnowienie elewacji 19 899
- ogrodzenie + chodnik 15 541

SP nr 1 Wola

- malowanie sali gimnastycznej 48 884
- wymiana okien 188 038

Gimnazjum nr 1 w Woli

- częściowa wymiana okien 85 107

Gimnazjum nr 2 w Woli

- roboty dekarские 49 210
- malowanie stolarki okiennej 13 073
- renowacja boiska 5 399

Przedszkole Góra

- renowacja parkietu 4 777

Przedszkole w Miedznej

- częściowa wymiana okien 9 012

Przedszkole Frydek

- malowanie pomieszczeń i podłóg 7 951

Przedszkole Wola 1

- naprawa ogrodzenia 9 998

Przedszkole Wola 2

- malowanie elewacji i okien 22 698

Przedszkole Wola 3

- malowanie stolarki okiennej 3 957

- naprawa dachu	4 965
Liceum Ogólnokształcące	
- wykonanie ogrodzenia	40 264

Tabela 10. Minie Komunalne przekazane tytułem wkładu niepieniężnego do spółki – Gminny Zakład Gospodarki Komunalnej Sp. Z o.o.

LP.	WYKAZ	RZECZ. JEDN. NATURALNE	STAN MIENIA	
			JEDN.	ZŁ
I Budynki pozostałe				
1	Przepompownia Góra	1 ob.	1 ob.	175.652
			RAZEM	175.652
II Budowle				
1	Wiata	1 ob.	1 ob.	3.376
2	Sieć wodociągowa			
	Wola II	1 ob.	1 ob.	265.299
	Wola	1 ob.	1 ob.	396.256
	Miedźna z przyłącz.	1 ob.	1 ob.	1.508.307
	Bodzów z przyłącz.	1 ob.	1 ob.	1.639.826
	Góra z przyłącz.	1 ob.	1 ob.	8.283.917
	Grzawa z przyłącz.	1 ob.	1 ob.	891.068
	Frydek z przyłącz.	1 ob.	1 ob.	3.755.750
	Gilowice z przyłącz.	1 ob.	1 ob.	3.697.057
3	Oczyszczalnia ścieków	1 ob.	1 ob.	1.466.009
4	Kanalizacja sanitarna			
	Frydek	13.5 km	1 ob.	3.521.556
	Wola II		1 ob.	320.072
	Wola		1 ob.	2.090.726
	Miedźna – Grzawa	16 km	1 ob.	3.425.013
			RAZEM	31.264.232
			OGÓŁEM	31.439.884

Źródło: Dane własne urzędu gminy.

Tabela 11. Mienie komunalne - Referat inwestycji i remontów - (stan na dzień 30.09.2003r.).

Wyszczególnienie	Wartość inwestycji	Wykonanie w okresie: 1.10.2002 do 30.09.2003
ROLNICTWO		
• infrastruktura wodociąg. I sanit. Wsi		
- kanalizacja sanit. Gilowice	2.578.456	1.695.597
- kanalizacja sanit. Góra	86.346	72.411
- kanalizacja sanit. Wola	1.500	0
TRANSPORT		
• drogi publiczne gminne	296.506	296.506
ADMINISTRACJA PUBLICZNA		
• zakupy inwestycyjne	79.794	79.794
• Urząd Gminy - remont dachu	35.549	35.549
BEZPIECZEŃSTWO PUBLICZNE I OCHRONA PRZECIWIW		

POŻAROWA		
• ochotnicze straże pożarne - strażnica dla OSP Wola	8.690	8.690
GOSPODARKA MIESZKANIOWA		
• zakłady gospodarki komunalnej - inwestycje GZIK	2.853	0
• - oświetlenie w gminie	49.161	49.161
OŚWIATA I WYCHOWANIE		
• Szkoły Podstawowe - budowa Szkoły Podstawowej w Woli	3.799.231	10.875
• Gimnazja		
- Gimnazjum Miedzna	2.095.377	988.865
- Zakupy inwestyc. – gimnazjum Miedzna	118.573	118.573
OPIEKA SPOŁECZNA		
• ośrodki wsparcia - świetlica dla osób niepełnosprawnych	6.588	6.588
KULTURA FIZYCZNA I SPORT		
• obiekty sportowe - budowa krytej pływalni w Woli	4.140.366	3.822.635
• zadania w zakresie kultury fizycznej i sportu		
- boisko w Górze	191.994	43.338
- zakupy inwestyc. – boisko Góra	11.059	9.420
RAZEM	13.520.236	7.256.195

Źródło: Dane własne urzędu gminy.

REFERAT INWESTYCJI I REMONTÓW, GOSPODARKI KOMUNALNEJ, ROLNICTWA I OCHRONY ŚRODOWISKA

1. Drogi i infrastruktura drogowa:

W okresie od 01.10.2002r. do 30.09.2003r. wydatkowano na nowe inwestycje drogowe kwotę 296.506 zł

Tabela 12. Wydatki na inwestycje drogowe w okresie 01.10.2002 - .30.09.2003 r.

Miejscowość	Kwota w złotych	Nazwa inwestycji
Wola sołectwo	10.582	Projekt kanal. deszcz. i chodnika, ul. Stawowa
Góra	26.496	Modernizacja drogi transportu rolnego – Mokra
Gilowice	16.162	Projekt kanal. deszcz. i chodnika, ul. Lompy
Grzawa	7.956	Modernizacja chodnika przy ul. Wiejskiej
Frydek	28.583	Zarurowanie rowu przydrożnego – ul. Bieruńska
Grzawa	21.758	Modernizacja placu przy Domu Socjalnym
Gilowice	9.514	Modernizacja chodnika przy ul. Lompy
Góra	6.248	Utwardzenie zjazdu do działek przy ul. Długiej
Góra	14.258	Utwardzenie zjazdu do działek przy ul. Dąbrowa
Góra	79.115	Utwardzenie placu postojowego przy kościele
Grzawa	12	Modernizacja ul. Księżej
Wola II	11.870	Poszerzenie zatoki postojowej przy ul. Dębowej
Wola I	17.543	Modernizacja drogi Os. Pod Sosnami
Frydek	32.109	Modernizacja chodnika przy ul. Miodowej
Wola sołectwo	14.300	Wykonanie nawierzchni asfaltowej na ul. Wiśniowej
RAZEM	296.506	

4.4. Stan obiektów dziedzictwa kulturowego

Na terenie gminy znajdują się zasadniczo trzy rodzaje zabudowy wiejskiej. Najbardziej klasycznym jest układ urbanistyczny Miedznej i Grzawy – ulicówka. skupiona zabudowa chłopska lokalizuje się wzdłuż ulicy na kierunku północ – południe, biegnącej prostopadle do koryta rzeki Wisły. Przy ulicy znajdują się również obiekty sakralne wraz z cmentarzami, stanowiąc reprezentacyjną przestrzeń publiczną. Ponadto przy ulicy zlokalizowana jest szkoła w Miedznej jak i współczesny budynek Urzędu Gminy.

Układ wielodrożny posiada urbanistyka Góry, gdzie zabudowa chłopska znajduje się przy kilku ciągach komunikacyjnych> Frydek i Gilowice są przykładem zabudowy rozproszonej, która nie jest związana bezpośrednio z układem komunikacyjnym. Wola w części zabudowy historycznej posiada układ wsi wielodrożnej skupionej. Układ ten został zakłócony przez zabudowę osiedlową oraz przemysłową.

Gmina Miedzna może zaproponować odwiedzającym ją gościom zapoznanie się z historią gminy poprzez zwiedzanie zabytków i innych lokalnych atrakcji. Do najważniejszych należy zaliczyć XVI/XVII w. zabytki drewnianej architektury sakralnej – kościoły parafialne z towarzyszącymi im cmentarzami:

- kościół parafialny pod wezwaniem św. Barbary z drugiej połowy XVI w., rozbudowany w 1950 r., konstrukcji zrębowej, z wieżą i sobotami,
- kościół parafialny pod wezwaniem św. Jana Chrzciciela w Grzawie z początku XVI w., przebudowany w 1690 r., konstrukcji zrębowej, z wieżą i sobotami (we wnętrzu barokowe wyposażenie z XVIII wieku).
- kościół parafialny pod wezwaniem św. Klemensa Papieża z XVII w., powiększony w XVIII w., konstrukcji zrębowej, z wieżą z nadwieszoną izbicą i sobotami (w prezbiterium gotycki witraż z XV w.)

oraz

- murowany kościół parafialny pod wezwaniem św. Urbana w Woli z przełomu XIX i XX w., z elementami późnobarokowymi.

Ponadto na terenie sołectw Miedźna, Góra i Grzawa, a także w mniejszym stopniu w pozostałych sołectwach występują inne obiekty zabytkowe i o cechach zabytkowych, m.in.:

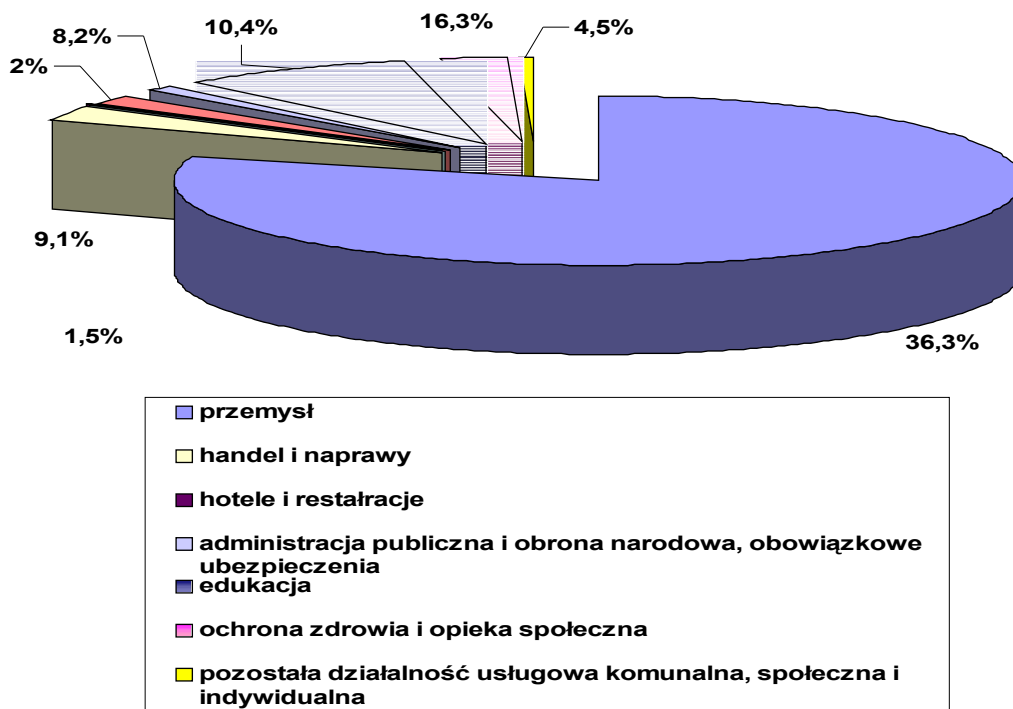
- dwór w Górze z połowy XIX w., późnoklasycystyczny, murowany z parkiem,
- domy mieszkalne murowane z XIX w.,
- liczne XIX w. kaplice i krzyże przydrożne.

W granicach gminy zidentyfikowano występowanie 10 stanowisk archeologicznych, głównie w rejonie Grzawy, Miedźnej i Frydka ze śladami osadnictwa z różnych okresów, w tym z epok kamienia i łużyckiej oraz z okresu rzymskiego.

4.5.Sfera gospodarcza w Gminie Miedźna

Przez wiele lat głównym i pierwszorzędnym zakładem pracy na terenie gminy była kopalnia węgla kamiennego zatrudniająca w latach świetności ponad 7 700 pracowników. Jednakże w związku z restrukturyzacją gospodarki polskiej Kopalnia Węgla Kamiennego „Czeczott” w Woli uległa likwidacji, powołano na jej miejsce jednostkę „Ruch Drugi KWK Piast”. Przyczyniło się to do zmniejszenia znaczenia kopalni jako głównego zakładu pracy na terenie Gminy Miedźna oraz do zasadniczej redukcji zatrudnienia. Nieliczne inne zakłady, które powstały w wyniku restrukturyzacji kopalni sprywatyzowały się i znacznie ograniczyły zatrudnienie. Tak więc dochody budżetowe związane z lokalizacją wielkiego przemysłu ulegają zmniejszeniu, a problemy związane z niemożnością wchłonięcia przez górnictwo nadwyżki siły roboczej zaczynają się aktualnie ujawniać. Nakłada się na to sytuacja demograficzna. Przybyli do Gminy Miedźna w latach 70-tych i 80-tych z związku z budowaną kopalnią nowi mieszkańcy mają obecnie dorastające dzieci, które zaczynają poszukiwać swojego miejsca na ograniczonym rynku pracy. Sytuację tę ilustruje informacja dotycząca bezrobocia wśród absolwentów: wg. stanu na 31.12.2003 na 976 zarejestrowanych bezrobotnych w Gminie Miedźna 101 bezrobotnych stanowią absolwenci, a więc grupa która może ulec szybkiej marginalizacji społecznej. Tak więc potrzeba opracowania Planu Rozwoju Lokalnego jak i aktywizacji gospodarczej Gminy Miedźna jest bezwzględną koniecznością wynikającą z obiektywnie trudnej sytuacji gospodarczej i społecznej.

Wykres 1. Struktura utrzymania i zatrudnienia w 2003



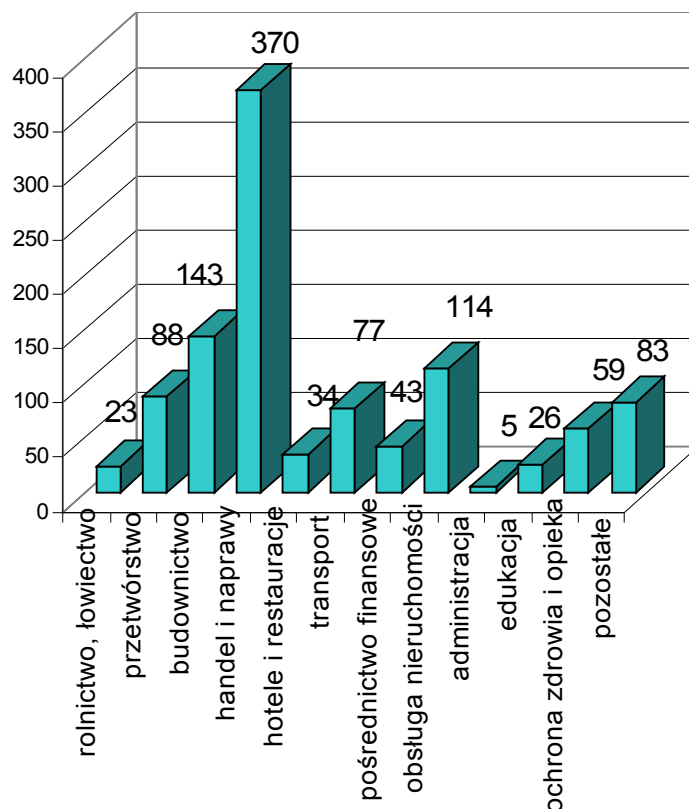
Źródło: Program Ochrony Środowiska Gminy Miedzna

Działalność gospodarcza

1067 podmiotów gospodarki narodowej (stan na koniec roku 2001) zarejestrowanych w krajowym rejestrze urzędowym podmiotów gospodarki narodowej – regon, z czego najwięcej przypada na handel i naprawy (ok.34,7%), szerokie grono zatrudnionych jest w budownictwie (ok. 13,4%), w przetwórstwie (13,5%) oraz zatrudnionych w rolnictwie i łowiectwie (8,2%), podmiotów funkcjonujących w transporcie i gospodarce magazynowej jest (7,2%). Pozostała działalność rozkłada się następująco: pozostałe podmioty (7,8%), ochrona środowiska (5,5%), pośrednictwo finansowe (4,0%), edukacja (2,4%), administracja (0,5%), wytwarzanie i zaopatrywanie w energię elektryczną (0,2%).

Przeważająca ilość firm funkcjonuje w sektorze prywatnym (ok. 94,2%). Głównie są to osoby fizyczne prowadzące działalność gospodarczą, stanowiące ok. 77,3% ogółu firm sektora prywatnego, spółek prawa cywilnego jest 9,7%.

Wykres 2. Podmioty gospodarcze zarejestrowane w systemie regon na terenie Gminy Miedzna w roku 2001.



Źródło: Program Ochrony Środowiska Gminy Miedzna

4.5.1. Identyfikacja problemów

W sposób znaczący restrukturyzacja sektora górnictwa węgla kamiennego ma znaczenie dla mieszkańców Gminy Miedzna. Co prawda zwolnień pracowników nie ma, następują jednak przeniesienia pracowników z poszczególnych oddziałów na inne sąsiednie kopalnie wchodzące w skład Kompani Węglowej, a w kwestii przyjmowania nowych pracowników, aby zastąpić odchodzących z pracy nie może być mowy. Przewiduje się, iż zatrudnionych do końca 2004 w kopalni „Piast - Ruch II Wola” będzie ok. 1963 górników.

Ograniczenie zatrudnienia w górnictwie obok skutków bezpośrednich tj. zmniejszenia ilości zatrudnionych pracowników powoduje także pośrednio zmniejszenie zatrudnienia w otoczeniu.

Gmina boryka się również z problemami powstającymi w wyniku eksploatacji górniczej tj. degradacją środowiska i koniecznością jego rewitalizacji.

Wyzwaniem dla Gminy jest niewątpliwie zmiana zarówno struktury gospodarczej, jak i społecznej. Wraz z restrukturyzacją gospodarczą Śląska, a w szczególności znaczne ograniczenie roli górnictwa (co również w pośredni dotyczy Miedźnej) istotnego znaczenia nabiera stworzenie infrastruktury dla rozwoju zupełnie nowych dziedzin gospodarki, jak również dostosowanie do tej sytuacji oświaty i edukacji.

4.6.Sfera społeczna

4.6.1. Sytuacja społeczna, zaludnienie, ruch naturalny ludności

Gmina Miedźna zajmuje obszar o powierzchni ok. 50 km² i jest to gmina wiejska. W 1995 roku Gminę Miedźna zamieszkiwało ok. 15 284 tys. mieszkańców. Według danych z końca 2003 roku liczba ludności wzrosła do ok. 15 689 osób.

Zasoby mieszkaniowe w gminie liczą 3746 mieszkań z 14 535 izbami. Oznacza to, że powierzchnia użytkowa mieszkań na jedną osobę wynosi 17,5 m², (średnia w województwie - 19,7 m², średnia dla gmin wiejskich - 21,8 m²); na jednego mieszkańca przypadają w Miedźnej 3,88 osoby gdzie średnio w województwie - 2,98 osoby. Powierzchnia użytkowa jednego mieszkania w Miedźnej wynosi przeciętnie 71,3 m², co oznacza że jest ono większe od przeciętnego mieszkania w województwie (58,7m²), mniejsze zaś w stosunku do mieszkań na terenach wiejskich województwa (80,7m²).

Średnia gęstość zaludnienia wynosi obecnie ok. 313 osoby na 1km².

Tabela 13. Ruch naturalny ludności.

Powierzchnia [km ²]	Ludność		Urodzenia	Zgony		Przyrost naturalny	Saldo migracji
	[tys.]	[na 1 km ²]		Ogółem	Niemowlęta		
1	2	3	4	5	6	7	8
50	Ok. 15689	313	177	68	-	6,96	-58

Źródło: Program ochrony Środowiska Gminy Miedźna.

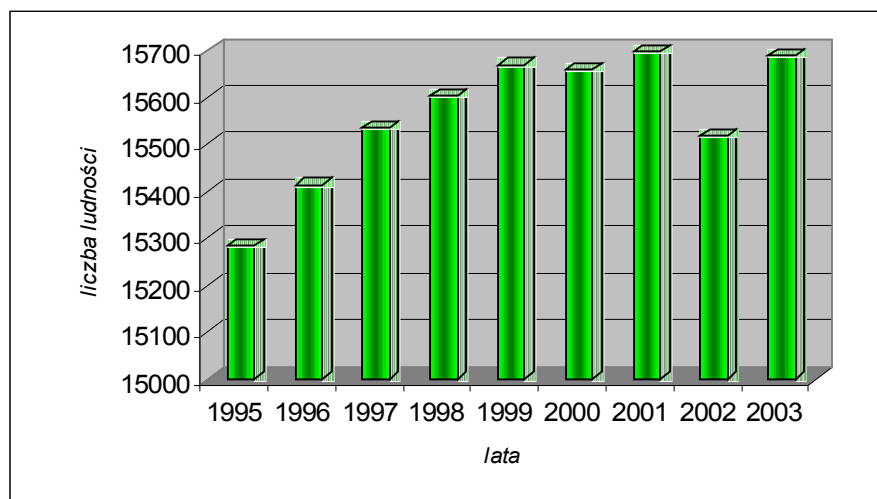
Analizę ruchu naturalnego ludności oparto na współczynniku przyrostu naturalnego będącego bilansem dwóch składowych tego procesu, tj. poziomu

urodzeń i wielkości zgonów. Z zestawienia danych za rok 2003 wynika, że Gmina Miedzna odznacza się stosunkowo dużym, dodatnim przyrostem naturalnym ludności.

Kolejnym po ruchu naturalnym, czynnikiem determinującym poziom wzrostu bądź spadku liczby ludności na danym obszarze jest ruch „wędrownikowy”. Analiza bilansu tych przemieszczeń (napływu i odpływu ludności) w postaci salda migracji wskazuje na fakt, iż obszar ten charakteryzuje ujemne saldo migracji ale postępujący przyrost liczby ludności na terenie Gminy.

Z powyższego zestawienia wynika, że dodatni przyrost naturalny jest wspierany przez ujemne saldo migracji. Obszar ten odznacza się w latach 1995-2003 na ogół wyraźnie postępującym wzrostem liczby ludności, co przedstawia wykres nr 3.

Wykres 3. Liczba ludności w Gminy Miedzna latach 1995 – 2003.



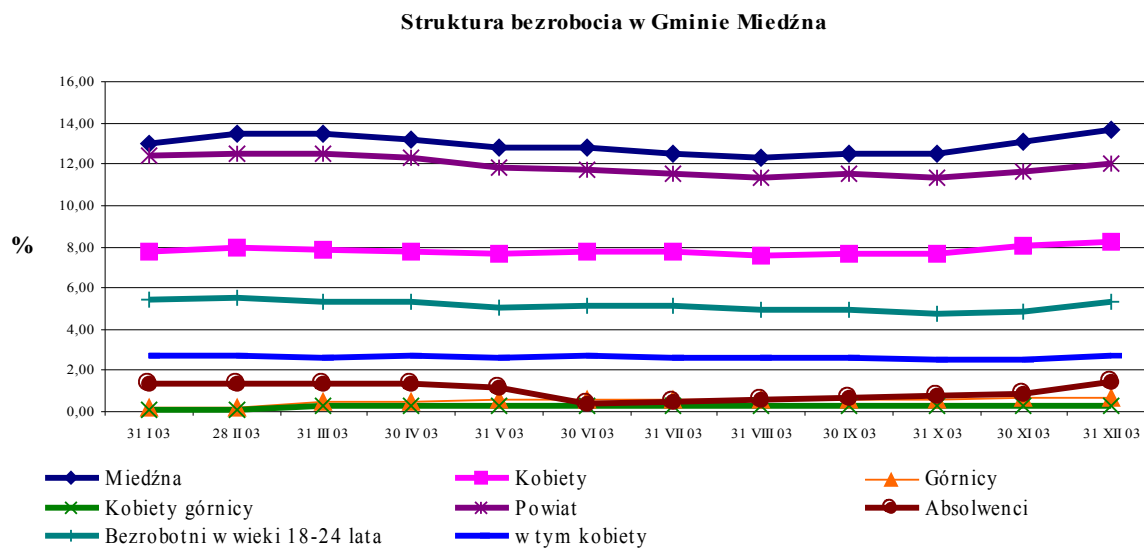
Źródło: Program ochrony Środowiska Gminy Miedzna.

4.6.2. Wielkość i struktura bezrobocia

Informacje na temat bezrobocia

uzyskano ze standardowych sprawozdań wykonanych przez Powiatowy Urząd Pracy w Pszczynie na dzień 31 grudnia 2003 r.

Wykres 4. Struktura bezrobocia w Gminie Miedźna na koniec 2003 roku.



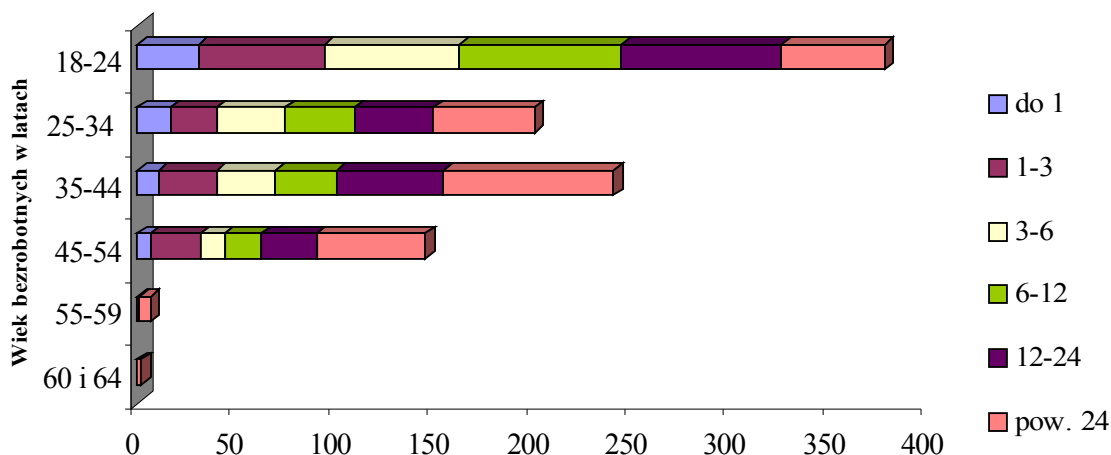
Źródło: Opracowania własne CP S.A.

Według tych sprawozdań w Gminie Miedźna jest 976 bezrobotnych co oznacza, że wskaźnik bezrobocia sięga w gminie 13,70% - wykres nr 4. Wskaźnik ten jest wyższy od średniej powiatu pszczyńskiego który na dzień 31.12.2003 wynosi 12%. Z danych statystycznych wynika, że w Gminie Miedźna utrzymuje się lekka tendencja wzrostowa bezrobocia, która oscyluje w przedziale 12-14% i jest uzależniona sezonowością (spadek bezrobocia w okresach letnich). Ilość bezrobotnych pochodzących z górnictwa jest marginalna. Zdecydowaną grupą bezrobotnych jest natomiast młodzież z przedziału 18-24 roku życia.

Poniższa krótka analiza wskazuje najbardziej charakterystyczne cechy struktury bezrobocia w gminie.

Wykres nr 5 przedstawia strukturę wiekową bezrobotnych z uwzględnieniem czasu pozostawania bez pracy w miesiącach.

Wykres 5. Struktura wiekowa bezrobotnych w Gminie Miedźna.



Źródło: Opracowania własne CP S.A.

Średnia wieku bezrobotnych w gminie jest poniżej 30 lat. Tak niska wartość średnia, duża liczba bardzo młodych bezrobotnych, z długim czasem pozostawania bez pracy to zjawisko mające największe znaczenie dla oceny struktury bezrobotnych. Z jednej strony oznacza ono brak akceptacji przez pracodawców przyjęć do pracy osób bez doświadczenia zawodowego, a z drugiej strony zdolność grona bezrobotnych do przekwalifikowania się, a w dużej mierze także do podwyższania wykształcenia i kwalifikacji. Corocznej diagnozie podlega zapotrzebowanie na profile kształcenia młodzieży, by zmniejszyć zjawisko złej struktury kształcenia w powiecie ukształtowanej w poprzednich latach.

Brak zatrudnienia dla młodzieży jest w tej chwili największym problemem społecznym Gminy Miedźna. Konsekwencją utrzymywania się takiej sytuacji w dłuższej perspektywie może być wzrost liczby rodzin uzależnionych od pomocy socjalnej, gdzie występuje wielopokoleniowe bezrobocie. Już dziś pojedyncze takie przypadki notuje Powiatowy Urząd Pracy. Może to prowadzić do degradacji kulturowej i edukacyjnej społeczeństwa Gminy Miedźna.

Monitorowanie kierunków kształcenia zawodowego wśród młodzieży jest kluczowym elementem wpływającą na ich sytuację na rynku pracy. W obecnej chwili głównymi kierunkami kształcenia realizowanymi przez Zespół Szkół Zawodowych w Woli, która realizuje zasadę „edukacji pod potrzeby firm” są:

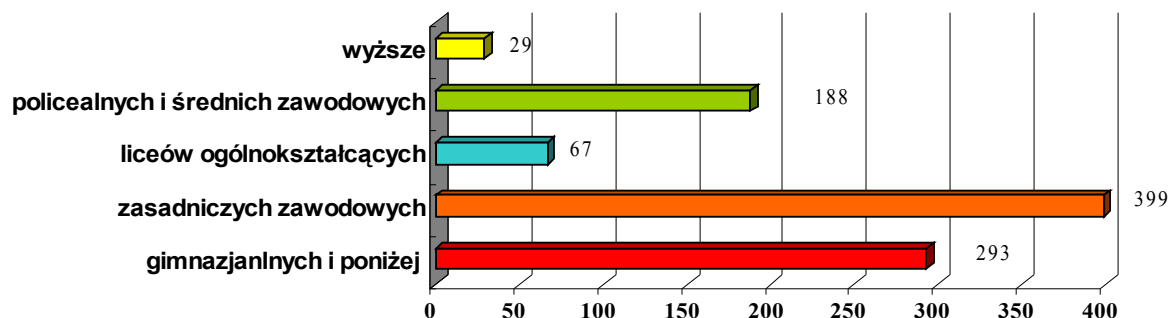
Tabela 14. Profile kształcenia i ilości uczniów/słuchaczy ZSZ Wola.

Kierunek kształcenia							
ZSZ			Liceum Zawodowe	Liceum profilowane	LO	Technikum	
Profil							
monter – elektronik	sprzedawca	wielozawodowy	Monter - elektronik	zarządz. informacją	socjalny	ogólny	technik -elektronik
30 osób	28 osób	32 osób	23 osoby	52 osób	27 osób	32 osoby	53 osoby
Łączna suma uczniów: 277							
SZKOŁA DLA DOROSŁYCH przy ZSZ							
Technikum Zawodowe			Liceum Ogólnokształcące		Szkoła policealna		
Profil							
technik - elektronik		technik handlowiec		ogólny		technik - informatyk	
176 osób		85 osób		77 osób		34 osób	
Łączna suma słuchaczy: 287							

Źródło: Dane uzyskane z ZSZ w Woli, styczeń 2004.

Zespół Szkół Zawodowych w Woli stara się jak najbardziej dopasować do aktualnego zapotrzebowania na rynku pracy. Niezależnie od profilu kształcenia ważnym czynnikiem w strukturze bezrobotnych jest poziom ich wykształcenia.

Wykres 6. Struktura wykształcenia bezrobotnych w Gminie Miedźna.



Źródło: Dane uzyskane z ZSZ w Woli, styczeń 2004.

Ponad pięciuset absolwentów szkół zawodowych, z terenu Gminy Miedźna oraz absolwenci dojeżdżający do szkół poza jej obrębem, którzy w ukończonych szkołach zdobyli zawód, nie znalazło w tym zawodzie pracy. Przeciwdziałanie narastaniu liczby osób w takim położeniu wymaga zmiany struktury szkolnictwa na rzecz kierunków i rodzaju dających większe szanse na pracę.

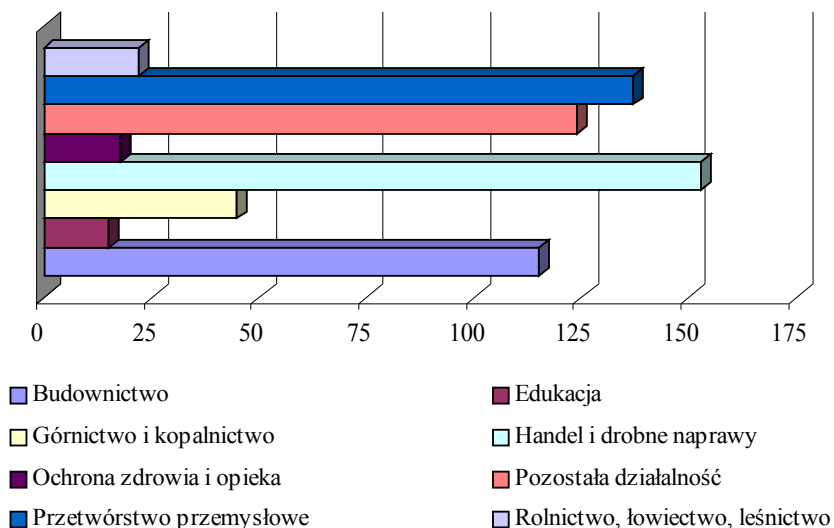
Generalnie zdaje się tu obowiązywać zasada nakazująca osiągnięcie przez jak największą grupę młodych ludzi wyższego wykształcenia.

Niespełna 3-ch na stu bezrobotnych ukończyło wyższe studia, natomiast osoby z wykształceniem gimnazjalnym i poniżej oraz zasadniczym zawodowym stanowią ponad 71% wszystkich bezrobotnych. Sytuacja ta może ulec z czasem zmianie, jeżeli obecni studenci po ukończeniu nauki także nie podejmą pracy lub wyemigrują z gminy za pracą.

Alternatywą dla podwyższania wykształcenia przez obecnych już młodych bezrobotnych jest przeszkalanie do nowego lub nowych zawodów, dających większe prawdopodobieństwo zatrudnienia. Przynieść to może sukces w przypadku pojawienia się popytu na określony rodzaj przygotowania zawodowego przez nowych lub rozszerzających swoją działalność pracodawców albo zaktywizowaniu bezrobotnych ku otwarciu własnej działalności gospodarczej.

Dane statystyczne dostarczają informacji na temat rodzajów działalności, które najliczniej "produkują" bezrobotnych. Wykres prezentuje zestawienie takich danych dla Gminy Miedzna:

Wykres 7. Bezrobotni wg. branż poprzedniego zakładu pracy w Gminie Miedzna.



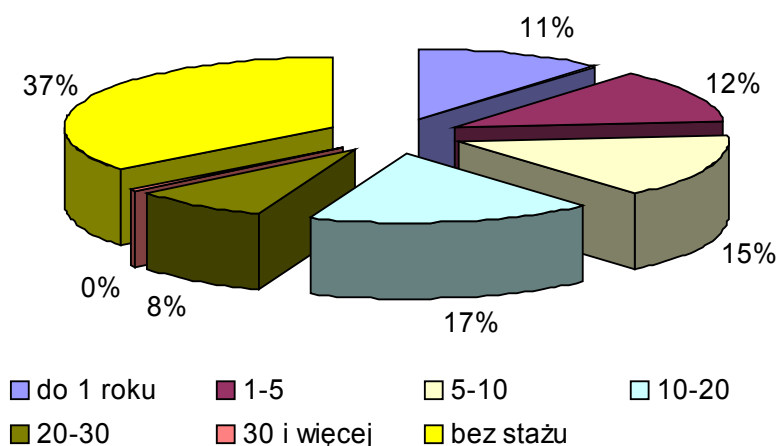
Źródło: Dane uzyskane z ZSZ w Woli, styczeń 2004.

Dane te stanowią wskazanie dla negatywnej selekcji aktywizowanych branż. Dotyczy to w szczególności handlu, gdzie jak widać nie należy wspierać drobnych

przedsięwzięć, nastawionych na obsługę mieszkańców gminy. W optymistycznych branżach takich jak: edukacja czy ochrona zdrowotna i opieka nie należy się jednak spodziewać tworzenia nowych miejsc pracy przez instytucje zlokalizowane na terenie Gminy Miedzna. Analiza powyższych danych daje nam informację, że do obniżania bezrobocia na terenie Gminy Miedzna koniecznością jest tworzenie miejsc pracy w przedsiębiorstwach produkcyjnych i usługowych nastawionych na „eksport” produktów poza teren gminy lub poszukiwanie deficytowych zawodów w obrębie rzemiosła.

Kolejną cechą charakterystyczną struktury grona bezrobotnych w gminie jest duży w niej udział osób, które nigdy nie pracowały; obrazuje to poniższy wykres:

Wykres 8. Bezrobotni wg. struktury nigdy nie pracujących w Gminie Miedzna.

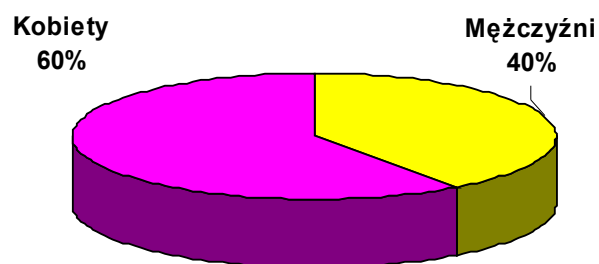


Źródło: Dane uzyskane z ZSZ w Woli, styczeń 2004.

W dużej mierze dotyczy to zjawisko absolwentów szkół oraz żon górników, które tradycyjnie zajmowały się domem. Wydaje się jednak, że fakt ten nie powinien stanowić większej przeszkody przed podjęciem pracy, uwzględniając możliwości przekwalifikowania tych osób.

Ostatnią, istotną z przytoczonych charakterystyk osób bezrobotnych jest struktura według płci. Zdecydowaną większość stanowią kobiety, co zostało przedstawione na poniższym wykresie:

Wykres 9. Bezrobotni wg. płci w Gminie Miedzna.



Źródło: Opracowani własne CP S.A.

Jak się wydaje, stanowić to powinno wskazanie dla rodzaju wspieranych rodzajów działalności, tj. branż, w których w znacznej mierze zatrudnia się panie.

4.6.3. Ochrona zdrowia

W roku 2000 w Gminie Miedźna podjęto się przedsięwzięcia przekształcenia Zespołu Opieki Zdrowotnej w Niepubliczne Specjalistyczne Zakłady Opieki Zdrowotnej. Intencją Władz Gminy była poprawa jakości świadczonych usług. W wyniku tej operacji powstał szereg poradni ogólnych i specjalistycznych, zlokalizowanych w Górze, Grzawie i Woli.

Tabela 15. Szpitale, przychodnie, ośrodki zdrowia, apteki według stanu w dniu 31.12.2003 r.

Wyszczególnienie	Szpitale ogólne bez sanatorium leczenia gruźlicy i chorób płuc		przychodnie	ośrodki zdrowia	Apteki
	szpitale	łóżka			
Polska	716	190 952	5 685	2 503	8 318
Województwo Śląskie	114	29 038	1 004	185	1 044
Powiat Pszczyński	2	469	14	10	14
Gmina Miedźna	0	0	2	1	2
Gmina Łędziny	0	42	5	0	5
Gmina Pawłowice	0	0	1	4	3

Źródło: GUS – internet

Tabela 16. Szpitale, przychodnie, ośrodki zdrowia, apteki – na 10 000 mieszkańców według stanu w dniu 31.12.2003 r.

Wyszczególnienie	Szpitale ogólne bez sanatorium leczenia gruźlicy i chorób płuc		przychodnie	ośrodki zdrowia	Apteki
	szpitale	łóżka			
na 10 000 mieszkańców					
Polska	0,19	49,41	1,47	0,65	2,15
Województwo Śląskie	0,24	59,90	2,07	0,38	2,15
Powiat Pszczyński	0,19	45,27	1,35	0,96	1,35
Gmina Miedźna	0	0	1,28	0,64	1,28
Gmina Łęczyny	0	23,57	2,80	0	2,80
Gmina Pawłowice	0	0	0,56	2,25	1,68

Źródło: GUS – internet

Z danych udostępnionych przez Urząd Gminy wynika, iż w 2003 roku w gminie działały następujące Niepubliczne Zakłady Opieki Zdrowotnej świadczące usługi podstawowej i specjalistycznej opieki:

- NZOZ „Medyk” (Wola)
- NZOZ „INTERMED” (Grzawa)
- NSZOZ „Mar-Med.” (Wola)
- NZOZ “WAMED” (Grzawa)
- NZOZ Centrum Leczenia Uzależnień (Wola)
- NZO Okulistycznej OCULOMED (Wola)
- NZO Alergologicznej i Laryngologicznej (Wola)
- NZOZ ORTO-DENS (Wola)
- NZO Stomatologicznej Piotr Damek (Wola)
- NZO Stomatologicznej Włodzimierz Zarębski (Wola)
- ADENT NZO Stomatologicznej Anna Szabert Oleś (Grzawa)
- Prywatny Gabinet Stomatologiczny Małgorzata Zajas (Góra)
- Prywatne Laboratorium Analityczne (Wola)
- Grupowa Praktyka Pielęgniarek LIDER-MED. (Wola)

W Gminie Miedźna funkcjonuje też Ośrodek Chirurgii Klasycznej i Laparoskopowej zlokalizowany w Grzawie, którym zarządza spółka SILESIA-MED. S.A.

W 2003 roku zakłady opieki zdrowotnej na terenie gminy miały zadeklarowanych 16 220 pacjentów w ramach podstawowej opieki zdrowotnej. W analogicznym okresie NZOZ-y wykonały 42 671 usług specjalistycznych. Gabinety stomatologiczne wykonały 6 527 711 punktów stomatologicznych. W 2003 roku Ośrodek chirurgii laparoskopowej w Grzawie wykonał 1 847 usługi hospitalizacyjne.

4.5.4. Bezpieczeństwo publiczne

Na terenie Gminy Miedźna bezpieczeństwo publiczne zapewniane jest przez Komendę Powiatową Policji w Pszczynie. Rewir Dzielnicowych znajduje się w Woli

W 2003 roku odnotowanych zostało 269 zdarzeń przestępczych. Było to o 23% więcej niż w roku 2002. Tymczasem w całym powiecie pszczyńskim zanotowano spadek liczby zdarzeń o ponad 4%. Wśród odnotowanych w Miedźnej zdarzeń przewagę stanowiły kradzieże z włamaniem (132 zdarzenia) oraz kradzieże mienia (69 zdarzeń).

Wskaźnik ilości zdarzeń na 1000 mieszkańców w gminie Miedźna wynosił 17,17 i był wyższy od Pawłowic (11,62) oraz średniej powiatowej (16,4).

W 2003 roku na terenie Miedźnej zanotowano 30 kolizji i 29 wypadków, w których rany odniosły 33 osoby a 1 zmarła. W 2000 roku wykrywalność przestępstw w powiecie pszczyńskim osiągnęła poziom 48,3 %. W analogicznym okresie wskaźnik wykrywalności dla Komendy Powiatowej Policji w Pszczynie wynosił 47,8% a dla województwa 46,2%.

4.5.5. Identyfikacja problemów

Powyżej przedstawione dane pokazują obraz bezrobocia w gminie Miedźna bezpośrednio związanego z charakterem gminy (dwa osiedla mieszkaniowe przy kopalni węgla na tle gminy o charakterze wiejskim).

Edukacja w Gminie była wcześniej dostosowana do wymogu głównego pracodawcy – Kopalni Węgla Kamiennego - nastawiona na kształcenie zawodowe. Wraz ze zmianami gospodarczymi konieczne jest kształcenie w kierunku ogólnym, będące podstawą do zdobycia średniego, a w późniejszym rezultacie do wyższego wykształcenia. Nie należy się spodziewać większych zmian w najbliższym czasie w wyniku prowadzonego procesu restrukturyzacji górnictwa węgla kamiennego. Obecnie (czerwiec 2004) w przemyśle wydobywczym zatrudnionych jest ok. 1500

mieszkańców gminy, głównie mężczyzn w wieku powyżej obecnej średniej bezrobotnych, z wykształceniem zasadniczym zawodowym i średnim zawodowym.

Dotychczas realizowana restrukturyzacja górnictwa nie wpływała bezpośrednio na wzrost bezrobocia w gminie i zmianę jego struktury jeśli chodzi o liczbę osób odchodzących z górnictwa (redukcja zatrudnienia z KWK Piast ruch II w Woli, dawniej „Czeczott” odbywała się głównie poprzez alokacje na inne kopalnie) co przedstawia wykres nr 4. Jednakże zwalniani i odchodzący z kopalń górnicy stanowią grupę, która bardzo ciężko poddaje się przekwalifikowaniom i podejmuje pracę w innych branżach. Należy w związku z tym w polityce aktywizacji oprzeć się w dużej mierze na osobach młodych oraz skorych do podnoszenia kwalifikacji zawodowych.

5. Zadania polegające na poprawie sytuacji na danym obszarze

5.1. Zmiany w sposobie użytkowania terenu.

Gmina Miedzna położona jest w obrębie dwóch mezoregionów są to Równina Pszczyńska i Dolina Górnej Wisły. Południowa i wschodnia część Gminy położona jest na terenie Doliny Górnej Wisły, a pozostała, dużo większa część należy do Równiny Pszczyńskiej.

Teren Gminy reprezentowany jest przez trzy typy krajobrazu:

wyżynno – lessowy,

dolin i równin akumulacyjnych – tarasów z wydrami,

dolin i równin akumulacyjnych – den dolinnych.

Gminę Miedzna budują utwory pochodzące z okresu czwartorzędu, trzeciorzędu oraz karbonu. Utwory karbońskie reprezentowane są głównie poprzez iłowce, piaskowce z cienkimi pokładami węgla, oraz przewarstwieniami mułowców.

Utwory trzeciorzędowe stanowią ily z przewarstwieniami piaskowców, utwory te charakteryzują się bardzo urozmaiconą rzeźbą.

Osady czwartorzędowe zbudowane są z piasków, żwirów, glin zwałowych, osadów ilasto mułkowych z torfami, osadów piaszczystych i mułowych rzecznych.

Na terenie Gminy znajduje się udokumentowane złoża czwartorzędowe złoża piasków i żwirów „Wola”, na obszarze dawnego stawu Zapadź istnieją złoża torfu. Na tym terenie zalegają również pokłady węgla kamiennego eksploatowane od 2001 roku przez Kopalnię Nadwiślańskiej Spółki Węglowej S.A. Są to kopalnie „Piast Ruch II”, „Silesia” wchodząca w obręb Obszaru Górniczego Czechowice II oraz kopalnia „Brzeszcze”. Obszary górnicze tych kopalń zajmują około 25% powierzchni Gminy.

Ze względu na zlokalizowanie na terenie Gminy Miedzna Kopalni Węgla Kamiennego Piast Ruch II, który w ciągu ostatnich 15 lat był największym pracodawcą charakter Gminy się znacząco zmienił z rolniczego na przemysłowy. Ogólna powierzchnia Gminy Miedzna wynosi 4991 ha, z czego 3229 ha to użytki rolne stanowiące około 65%. W skład użytków rolnych wchodzi przede wszystkim grunty rolne zajmujące powierzchnie 2177 ha co stanowi ponad 43% powierzchni Gminy. 30% powierzchni Gminy zajmują lasy i grunty leśne

Na terenie Gminy znajduje się kompleks stawów o łącznej powierzchni 253 ha, na tym terenie prowadzona jest hodowla ryb słodkowodnych.

Tabela 17. Użytkowanie terenów w Gminie Miedzna.

<i>L.p.</i>	<i>Wyszczególnienie</i>	<i>Powierzchnia w ha</i>	<i>Udział procentowy w całości Gminy</i>
1	2	3	4
1.	Całkowita powierzchnia	4991	100
2.	Użytki rolne, w tym:	3229	64,93
2.1	grunty orne	2177	43,61
2.2	łąki	633	12,6
2.3	pastwiska	418	8,37
2.4	sady	1	0,02
3.	Lasy i grunty leśne	910	18,23
4.	Nieużytki i pozostałe	852	17,07

Źródło: Rocznik Statystyczny, 2002

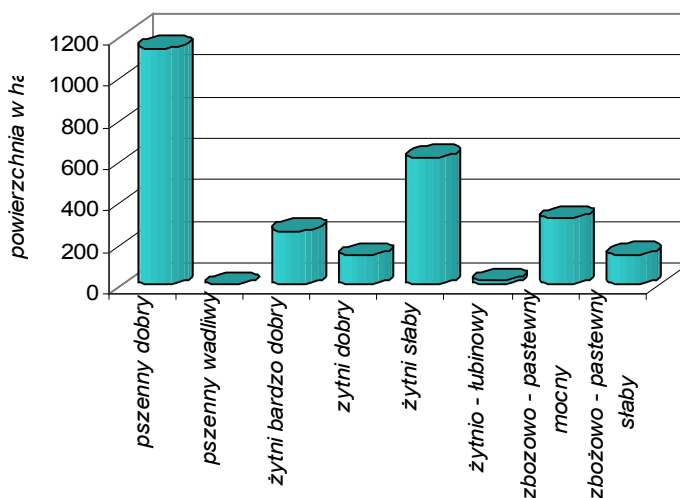
Mimo silnej dominacji przemysłu rolnictwo odgrywa istotną rolę w gospodarce gminy i powiatu. Powierzchnia użytków rolnych na terenie Gminy Miedzna wynosi 3229 ha. Powierzchnia lasów wynosi około 910 ha.

Gmina Miedzna posiada dobre warunki do rozwoju rolnictwa, mimo, że gleby zalegające na analizowanym terenie wymagają starannej uprawy i uregulowania

stosunków wodnych. W połączeniu z korzystnymi cechami klimatu i brakiem zanieczyszczeń glebowych stwarza to warunki do rozwoju rolnictwa i przemysłu rolno – spożywczego. Gleby zalegające na terenie Gminy należą w 80% do klasy III i IV. Południowa część Gminy to obszar występowania gleb brunatnych wyługowanych i bielcowych zaliczanych głównie do klasy III, ten rejon Gminy to głównie grunty orne. Na północy Gminy występują głównie gleby brunatne wyługowane czarne ziemie i czarne ziemie zdegradowane zaliczane do IV klasy bonitacyjnej dolinach rzecznych zalegają mady i gleby mułowo – torfowe, na terenach podmokłych mady glejowe. Tereny te użytkowane są jako łąki lub pastwiska.

Według map glebowo rolniczych bardzo duży odsetek gruntów zajmuje kompleks pszenno dobry, stanowiący około 30% powierzchni gruntów rolnych. Kompleks żytni ziemniaczany słaby zajmuje około 25% gruntów rolnych. Pozostałe kompleksy glebowe zajmują niewielki udział, szczegółowe zestawienie występujących kompleksów zestawiono na wykresie.

Wykres 10. Powierzchnia kompleksów glebowych na terenie Gminy Miedźna.



Źródło: Studium Uwarunkowań i Kierunków zagospodarowania Przestrzennego Gminy Miedźna, Miedźna 1999

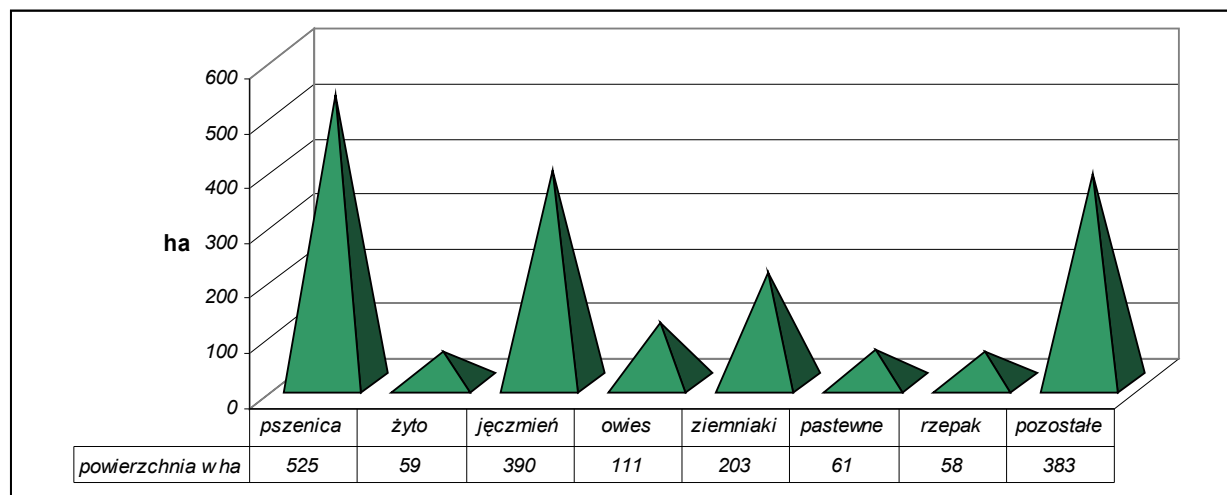
Grunty użytkowane rolniczo średnio w gospodarstwach rolniczych zajmują średnio około 4 ha. Największą powierzchnię zajmują gospodarstwa małe o powierzchni do 5 ha. Najmniej jest gospodarstw o powierzchni powyżej 15 ha. Szczegółowe zestawienie wielkości i ilości gospodarstw rolnych funkcjonujących na terenie Gminy Miedźna ilustruje wykres.

Wykres 11. Struktura wielkościowa i ilościowa gospodarstw rolnych na terenie Gminy Miedzna.

Źródło: Urząd Gminy Miedzna, 2003

W gospodarstwach rolnych prowadzi się produkcję roślinną i zwierzęcą. Powierzchnię zasiewów pokrywają głównie zboża stanowiące ponad 50% powierzchni zasiewów, ziemniaki, rzepak, rośliny pastewne. Szczegółowe powierzchnie i udział procentowy upraw przedstawiono na wykresie.

Wykres 12. Powierzchnia zasiewów na terenie Gminy Miedzna.



Źródło: Urząd Gminy Miedzna, 2003

Produkcja zwierzęca opiera się głównie na hodowli:

bydła – 820 sztuk z czego krowy stanowią 450 sztuk,

trzody chlewnej – 4829 sztuk, z czego maciory stanowią 500 sztuk.

5.2. Rozwój systemu komunikacji i infrastruktury

Istniejąca już infrastruktura drogowa w gminie wymaga ciągłej modernizacji ze względu na duże zniszczenia powodowane przez ciężki transport drogowy (tiry przewożące węgiel z kopalni), zarówno modernizacji wymagają drogi transportu rolnego zlokalizowane na terenie gminy. Poprawy infrastruktury drogowej wymagają takie odcinki drogowe jak:

- modernizacja drogi ul. Bieruńska we Frydku;
- Modernizacja drogi relacji Gilowice – Góra, ul. Lompy w Gilowicach, ul. Topolowa w Górze;
- Modernizacja drogi transportu rolnego o nazwie Zielonkówka;

- d) Modernizacja drogi transportu rolnego o nazwie Polna i Piaskowa;
- e) Modernizacja drogi transportu rolnego o nazwie Leśna;
- f) Przebudowa skrzyżowania drogi wojewódzkiej DW 933, (ul. Pszczyńska) z drogą powiatową S 4133 (ul. Wiejska);
- g) Modernizacja drogi i budowa chodnika z kanalizacją przy ul. Stawowej w Woli;
- h) Modernizacja drogi i budowa chodnika przy ul. Wiejskiej w Grzawie;
- i) Modernizacja drogi i budowa chodnika przy ul. Bieruńskiej w Miedźnej.

W celu poprawienia infrastruktury stworzona została w gminie Specjalna Gminna Strefa Ekonomiczna. Celem jej utworzenia było zahamowanie bezrobocia w gminie, tworzenie nowych, atrakcyjnych miejsc pracy, przyciągnięcie inwestorów poprzez stworzenie konkurencyjnych warunków do inwestowania. Zarząd Gminy określił zasady działania w SGSE.

Zasady działania Specjalnej Gminnej Strefy Ekonomicznej:

I. Specjalna Gminna Strefa Ekonomiczna geograficznie obejmuje wyznaczony załącznikami do Uchwały XLIX/317/98 z dnia 31.03.1998 r. Rzeczywiste granice obszarów objętych przywilejami Specjalnej Gminnej Strefy Ekonomicznej nie podlegają automatycznie objęciu przywilejami Strefy.

II. Koordynatorem działań podmiotów objętych Specjalną Gminną Strefą Ekonomiczną jest Centrum Przedsiębiorczości S.A. zwana dalej „Centrum” działająca zgodnie ze statutem (który także określa kierunki promowania) i niniejszymi „Zasadami”

III. Zwalnia się od podatku od nieruchomości, nieruchomości wykorzystywane do prowadzenia działalności gospodarczej w Specjalnej Gminnej Strefie Ekonomicznej po uzyskaniu pozytywnej opinii do programu przedsięwzięcia gospodarczego udzielonej przez Centrum.

Zwolnienia, o których mowa w ust. 1 Rada Gminy wprowadzać będzie w corocznej Uchwale określającej wysokość stawek podatku od nieruchomości przez okres 10 lat. Zwolnienie coroczne uwarunkowane jest pozytywną opinią Centrum.

IV. Podmioty podejmujące działalność w granicach Specjalnej Gminnej Strefy Ekonomicznej po otrzymaniu uzasadnienia i pozytywnej opinii Centrum – potwierdzają nawiązanie współpracy mogą także

- 1. występować o udzielenie ulg, odroczeń, umorzeń oraz zaniechania poboru w zakresie podatku i opłat stanowiących dochody Gminy i wpłacanych

bezpośrednio na rachunek Gminy Miedzna, należących do kompetencji Wójta Gminy w systemie roku budżetowego;

2. występować o udzielenie opinii przez Gminę w zakresie: udzielenia ulg, odroczeń i umorzeń oraz zaniechania poboru podatków i opłat stanowiących dochody Gminy, a pobieranych przez Urząd Skarbowy, w systemie roku budżetowego;
3. ubiegać się o gwarancje kredytowe Gminy po przedstawieniu „Biznes Planu” potwierdzonego przez Centrum (potwierdzenie „Biznes Planu” jest równocześnie oświadczenie Centrum o pilotowaniu przedsięwzięcia);
4. otrzymać pierwszeństwo pomocy Gminy w zakresie uzbrojenia terenu i przy rozbudowie systemu komunikacji;
5. korzystać z innych uprawnień Rady Gminy wynikających z jej kompetencji statutowych w zakresie uchwalania podatków i opłat w granicach określonych odrębnymi Ustawami, jak i również w zakresie uchwalania zasad korzystania z mienia komunalnego.

V. Podmioty korzystających z uprawnień wynikających z prowadzenia działalności w granicach Strefy obowiązany jest:

1. współpracować z Centrum w zakresach wzajemnie uzgodnionych,
2. zagospodarować zajmowany teren zgodnie z zaleceniami Centrum w zakresie kształtowania ekologicznego Strefy (szczególnie zazielenienia).

VI. Warunki ustalone z niniejszym Regulaminie mogą być rozszerzane przez Radę Gminy na inne obszary Gminy w celu przyspieszenia ich ukształtowania urbanistycznego i ekologicznego.

VII. Rada Gminy w Miedznej zapewnia stabilność polityki w stosunku do podmiotów objętych postanowieniami niniejszych „Zasad”, przez okres 10 lat.

W ramach aktywizacji gospodarczej wykorzystując powyższą uchwałę w ubiegłych latach następujące firmy skorzystały ze zwolnień podatkowych:

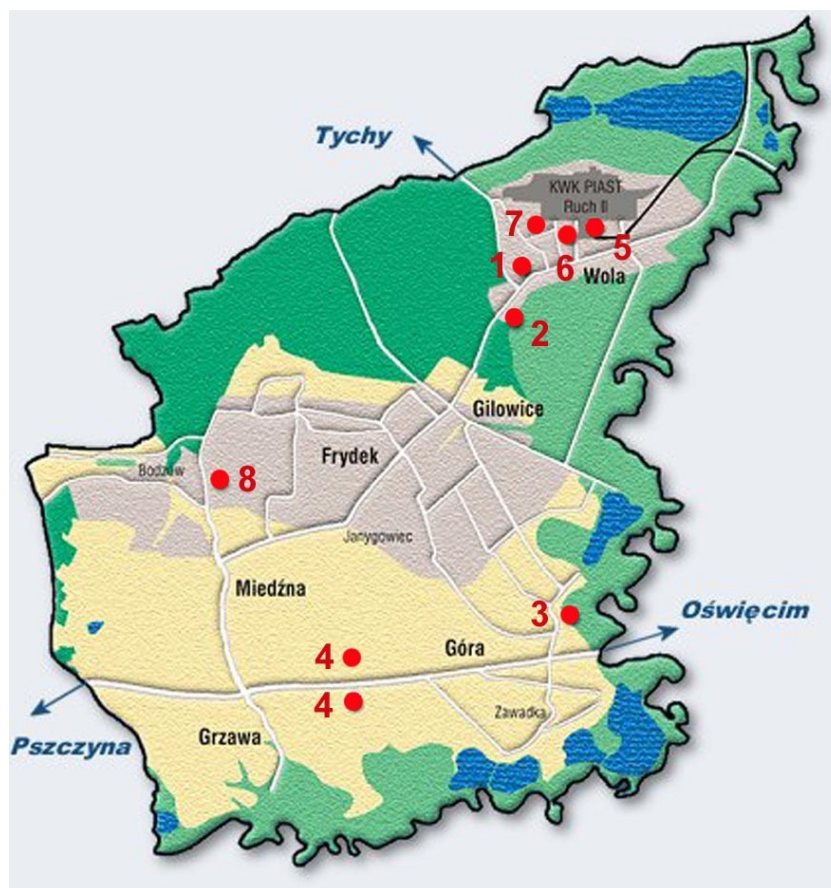
- PPUH LEGAL Sp. z o.o. Wola ul. Poprzeczna 8 na kwotę 84 792.40 zł (utrzymanie stanu zatrudnienia - 67 osób)
- PPUH SOREL Sp. z o.o. Wola ul. PRZEMYSŁOWA 61 na kwotę 17 763,20 zł (wybudowanie hurtowni, stworzenie nowych miejsc pracy na terenie SGSE)
- KÓSKA IRENA ADAM GÓRA UL. DĄBROWA 2 na kwotę 12 315,10 zł (zagospodarowanie obiektów na terenie SGSE, nowe miejsca pracy)

- STANKIEWICZ EDMUND WOLA UL. GÓRNICZA 30/24 na kwotę 5 181,50 zł (zagospodarowanie obiektów na terenie SGSE, nowe miejsca pracy)
- DZIEDZIAK FRANCISZEK WOLA UL. GÓRNICZA 8/16 na kwotę 5 422,60 zł (zagospodarowanie obiektów na terenie SGSE, nowe miejsca pracy)

Ze względu na zainteresowanie inwestorów terenami nie wchodzącymi w skład SGSE oraz zmieniające się otoczenie prawne planowane jest opracowanie nowego pakietu zachęt dla inwestorów dla terenu całej gminy. W zawiązku z tym zostały wyznaczone nowe tereny inwestycyjne na terenie Gminy Miedzna, które zostały ujęte w „Studium uwarunkowań i kierunków zagospodarowania przestrzennego gminy”.

Gmina posiada profesjonalnie przygotowaną ofertę inwestycyjną. Promocją objęto 12 ofert inwestycyjnych, związanych z terenami w głównej mierze stanowiącymi własność gminy, częściowo należącymi do Skarbu Państwa bądź też będącymi własnością prywatną. Obecnie trwają procesy regulujące prawa własności do części terenów objętych ofertą oraz próby rozwiązania problemu obciążeń hipotecznych obszarów pogórnich. U ubiegłych latach zrealizowano inwestycje na części oferowanych terenów. Aktualnie do zagospodarowania pozostały tereny:

Rysunek 2. Mapa terenów inwestycyjnych Gminy Miedzna.



Źródło: www.miedzna.pl

OFERTA NR 1

Wola, ul. Pszczyńska

Powierzchnia: ok. 7 ha

Przeznaczenie: usługi publiczne z przeznaczeniem pod usługi i nieuciążliwą produkcją, handel.

Teren będący własnością Gminy Miedźna (komunalne)

OFERTA NR 2

Wola ul. Pszczyńska

Powierzchnia: 1,660 ha, wokół istniejącej prywatnej stacji benzynowej.

Przeznaczenie: obiekty i urządzenia obsługi komunikacji kołowej.

Teren będący własnością prywatną.

OFERTA NR 3

Góra ul. Topolowa

Powierzchnia: 0,15 ha wraz z zabudowaniami.

Przeznaczenie: usługi rzemiosła i wytwórczości, produkcja nieuciążliwa.

Teren będący własnością Gminy Miedźna (mienie komunalne).

OFERTA NR 4

Grzawa, Miedźna ul. Pszczyńska

Powierzchnia: ok. 55 ha, przy drodze wojewódzkiej Pszczyzna - Oświęcim

Przeznaczenie: obiekty i urządzenia do obsługi komunikacji tranzytowej, usługi handlu i gastronomii.

Teren będący własnością prywatną.

OFERTA NR 5

Wola

Nieruchomość w postaci kompleksu działek o pow. 5,7013 ha położona w Woli w bezpośrednim sąsiedztwie zabudowań KWK "PIAST - RUCH II". dostęp do mediów technicznych znajdujących się w pobliżu. Przeznaczenie: usługi rzemiosła i wytwórczości, produkcja.

Teren będący własnością Gminy Miedźna

OFERTA NR 6

Wola ul. Poprzeczna

Powierzchnie biurowe: budynek wielopiętrowy, parking.

Przeznaczenie: budynek częściowo wykorzystany przez ZOZ, firmy i inne instytucje; wolne powierzchnie biurowe do zagospodarowania. Wewnętrzna sieć internetowa wraz z serwerem internetowym.

Obiekt administrowany przez starostwo powiatowe w Pszczynie

OFERTA NR 7

Wola ul. Przemysłowa

Powierzchnie biurowe (2200m²): budynek wielopiętrowy, parking.

Przeznaczenie: funkcjonujący Inkubator Przedsiębiorczości, budynek częściowo wykorzystany firmy i inne instytucje; pokoje hotelowe, wolne powierzchnie do zagospodarowania. Wewnętrzna sieć internetowa, centrala telefoniczna, dostęp do xero, usługi sekretarsko-biurowe.

Obiekt administrowany przez Centrum Przedsiębiorczości S.A.

OFERTA NR 8

Frydek ul. Wiejska

Powierzchnia: 1.4132 ha

Przeznaczenie: budownictwo mieszkaniowe, nieuciążliwa produkcja.

Teren będący własnością Gminy Miedźna (mienie komunalne).

W zawiązku z przedstawioną ofertą nowych terenów inwestycyjnych powstała konieczność zaplanowania uzbrojenia działek objętych ofertą inwestycyjną, co znalazło odzwierciedlenie w planowanych zadaniach w ramach priorytetu: rozwój infrastruktury dla nowych przedsięwzięć gospodarczych.

5.3. Poprawa stanu środowiska naturalnego

Poprawa stanu środowiska naturalnego w zakresie gospodarki wodno – ściekowej będzie realizowana poprzez:

1. Podstawowym instrumentem ochrony zasobów wód powierzchniowych i podziemnych są wydawane przez Starostwo pozwolenia wodno-prawne.
2. Zdecydowana poprawa jakości wód powierzchniowych i podziemnych może być uzyskana dzięki budowie systemów kanalizacyjnych szczególnie na terenach o dużej intensywności zabudowy.
3. W przypadkach indywidualnych, na obszarach zabudowy mieszkaniowej rozproszonej gdzie nie przewiduje się budowy sieciowego systemu odprowadzania ścieków, należy przewidzieć budowę przydomowych biologicznych oczyszczalni ścieków lub innego sprawnego systemu unieszkodliwiania ścieków.
4. Realizacja kompleksowego programu porządkowania gospodarki wodno – ściekowej na terenie gminy w latach 2004 – 2015, w zdecydowany sposób uzależniona jest od pozyskania odpowiednich środków finansowych z Unii Europejskiej.
5. Bez zasadniczych zmian struktury i źródeł finansowania inwestycji nie będzie możliwa wyraźna poprawa sytuacji.
6. Przy pozyskiwaniu wsparcia finansowego z funduszy Unii Europejskiej zamierzenia inwestycyjne w dziedzinie gospodarki wodno-ściekowej należy łączyć w programy o charakterze międzygminnym.
7. Racjonalne nawożenie gruntów rolnych i właściwe stosowanie środków ochrony roślin winno przyczynić się do zmniejszenia ładunku zanieczyszczeń pochodzących ze źródeł powierzchniowych.

8. Rozpoznanie zagadnienia ochrony przed powodzią należy rozpatrywać w układzie zlewniowym, opracowując programy w które zaangażowane będą gminy oraz powiaty leżące w danej zlewni.
9. W działaniach związanych z ochroną przeciwpowodziową należy szczególnie uwzględnić tzw. „małą retencję”.

Szczegółowego rozpoznania i podjęcia działań wymaga problem dotyczący oczyszczania wód deszczowych z tras komunikacyjnych o dużym natężeniu ruchu – drogi wojewódzkie oraz drogi powiatowe.

Poprawa stanu środowiska naturalnego w zakresie gospodarki odpadami:

Rozpatrywane rozwiązania techniczno-organizacyjne dotyczące gospodarki odpadami w Gminie powinny służyć przede wszystkim ograniczeniu ich uciążliwości dla środowiska, poprawie wyglądu, estetyki i czystości Miedźna. Analizy przeprowadzone w ramach niniejszego opracowania służą wypracowaniu strategii funkcjonowania poszczególnych elementów gospodarki odpadami. Rozwiązania, które będą stosowane w najbliższych latach w ramach tej strategii, muszą przede wszystkim zaspokajać potrzeby mieszkańców, być zgodne z wymogami ochrony środowiska oraz z technikami i technologiami stosowanymi w Unii Europejskiej.

Najważniejsze zadania Programu w zakresie gospodarki odpadami to:

1. rozwój systemu selektywnej zbiórki odpadów na terenie Gminy i objęcie systemem wszystkich mieszkańców,
2. rozwijanie działań w kierunku wydzielenia odpadów niebezpiecznych ze strumienia odpadów komunalnych, oraz stworzenie miejsca odbioru tych odpadów,
3. prowadzenie działań w kierunku poszerzenie systemu selektywnej zbiórki odpadów o zbiórkę odpadów biodegradowalnych, wielkogabarytowych, remontowo-budowlanych oraz zużytego sprzętu gospodarstwa domowego,
4. systematyczne podwyższanie standardów usług w zakresie zbioru, wywozu i unieszkodliwiania odpadów,
5. rozwój technologii ograniczających ilości składowanych odpadów, w szczególności selektywnej zbiórki odpadów w celu uzyskania lepszych wyników odzysku surowców, oraz kompostowania odpadów organicznych,

6. przeprowadzenie inwentaryzacji materiałów zawierających azbest zlokalizowanych na terenie Gminy wraz z określeniem ich stanu technicznego,
7. wdrożenie programu usuwania azbestu z obiektów znajdujących się na terenie Miedznej.

W przypadku Gminy Miedzna przyjęcie przedstawionej strategii wymuszone jest istniejącą sytuacją w zakresie gospodarki odpadami. W skrótovej formie, według aktualnych wytycznych należy maksymalnie ograniczyć ilość składowanych odpadów. Wynika to z Ustawy o odpadach (Dz. U. Nr 62 poz. 628 z 2001 roku z późniejszymi zmianami) oraz z dyrektyw Unii Europejskiej przewidującej stopniowe wprowadzenie zakazu składowania odpadów w formie nieprzetworzonej. W związku z tym rozwój technologii przerobu i unieszkodliwiania odpadów jest konieczny, ale niestety pociąga za sobą wzrost kosztów.

Kompleks działań przedstawionych w Programie powinien w najbliższym czasie poprawić system gospodarki odpadami w Gminie, a także zapewnić osiągnięcie standardów wymaganych zarówno prawem polskim jak i wspólnotowym.

Poprawa stanu środowiska naturalnego w zakresie ochrony powierzchni ziemi i gleb:

Działania zmierzające do ograniczenia zanieczyszczenia ziemi i gleb należy prowadzić w następujących kierunkach:

1. Dla zwiększenia opłacalności rolnictwa należy w miarę możliwości dążyć do przekształceń własnościowych i organizacyjnych rolnictwa, a także scalania gospodarstw i ścisłej współpracy rolników między sobą,
2. Ważnym zadaniem jest okresowe przeprowadzenie badań gleb na zawartość metali ciężkich, odczyn pH oraz inne zanieczyszczenia na całym obszarze Gminy, co pozwoli rolnikom dostosować rodzaje upraw, dawki wapnowania i nawożenia do cech gleb.
3. Dodatkowym działaniem pomagającym chronić środowiska naturalne poprzez zwiększenie użycia ekologicznych paliw są działania, które będą realizowane w gospodarstwach rolników bez wsparcia finansowego Gminy, są to plantacje roślin energetycznych,

4. Lekcje w szkołach dla dzieci i młodzieży spowodują, że rosnące społeczeństwo będzie może większą wagę przywiązywać do otaczającego nas środowiska i zwracać uwagę na jego degradację,

Poprawa stanu środowiska naturalnego w zakresie ochrony powietrza:

Działania zmierzające do ograniczenia emisji gazowych i pyłowych do powietrza należy prowadzić w następujących kierunkach:

1. wykonać i wdrożyć Program Ograniczenia Niskiej Emisji na terenie Gminy Miedźna Program ten powinien umożliwić osiągnięcie znaczącego obniżenia poziomów stężeń substancji w powietrzu na tym terenie,
2. w zakresie edukacji ekologicznej należy ukierunkować się na poprawę sposobu komunikowania się ze społeczeństwem, co zmierza do uzyskania większej akceptacji zmiany systemów zaopatrzenia w ciepło,
3. w zakresie ograniczenia emisji zorganizowanej należy przestrzegać obowiązujące przepisy w zakresie ochrony powietrza,
4. na wyznaczonych terenach nie dopuszczać lokalizacji obiektów uciążliwych dla środowiska ze względu na profil działalności lub technologię produkcji, która może stanowić potencjalne źródło emisji pyłowej i gazowej do powietrza,
5. w zakresie ograniczenia emisji ze środków transportu należy modernizować układ komunikacyjny Gminy ,
6. tam gdzie występują małoobszarowe formy ochrony przyrody (pomniki przyrody, zespół przyrodniczo-krajobrazowy czy użytek ekologiczny) postuluje się likwidację lub ograniczenie działalności gospodarczej uciążliwej dla środowiska pod względem emisji pyłowej i gazowej do powietrza.

Poprawa stanu środowiska naturalnego w zakresie ochrony przed hałasem:

Realizując działania w zakresie poprawy klimatu akustycznego w aspekcie ochrony środowiska przed hałasem należy:

1. Działania na rzecz ochrony środowiska przed hałasem skoncentrować na obniżeniu uciążliwości powodowanych przez komunikację.
2. Działaniami zapobiegawczymi objąć trasy komunikacyjne podejmując inwestycje drogowe w dziedzinie infrastruktury.

3. Ograniczyć rozprzestrzenianie się hałasu komunikacyjnego w drodze przedsięwzięć technicznych i organizacyjnych.
4. Modernizując drogi doprowadzić je do parametrów zbliżonych do normatywnych o określonej strukturze nawierzchni (asfalty porowate, "ciche asfalty").
5. Dążyć do utrzymania ruchu tranzytowego poza terenami mieszkaniowymi.
6. Ustalić, iż w planach zagospodarowania przestrzennego zostaną wydzielone tereny pod realizację zorganizowanej działalności inwestycyjnej, zakładów mogących być potencjalnymi źródłami hałasu do środowiska.
7. Przyjąć, iż w miejscowych planach zagospodarowania przestrzennego uwzględnione będzie kształtowanie klimatu akustycznego, tzn. że dla danej jednostki strukturalnej zostanie zapisany, jaki może być dopuszczalny poziom dźwięku emitowany do środowiska z terenu zakładu przemysłowego, rzemieślniczego czy punktu usługowego.
7. Informowanie społeczeństwa o problemach związanych z ochroną środowiska na terenie gminy.

Poprawa stanu środowiska naturalnego w zakresie ochrony przyrody:

I. Korzystne uwarunkowania w realizacji programu ochrony przyrody, leśnictw i edukacji ekologicznej Gminy:

1. Występowanie licznych obszarów i obiektów cennych pod względem przyrodniczo-krajobrazowym, oraz lokalizacja w bezpośrednim sąsiedztwie ośrodków miejskich: Tychów, Oświęcimia, Pszczyzny, aglomeracji katowickiej, jako potencjał do zagospodarowania rekreacyjno – turystycznego, w tym turystyki weekendowej.
2. Promocyjny charakter przyszłego „Zespołu Pszczyńskich Parków Krajobrazowych”.
3. Proekologiczny model gospodarki leśnej Nadleśnictwa Kobiór.
4. Potencjalne możliwości rozwoju agroturystyki (naturalne, otwarte krajobrazy z ciekawymi ekspozycjami widokowymi, trasy spacerowe, mozaikowość zbiorowisk roślinnych), oraz kwalifikowanych form rekreacji (wędkarstwo, łowiectwo, turystyka rowerowa, konna, itp.).

5. Bogaty stan wiedzy o środowisku przyrodniczym Gminy.
6. Duża aktywność organizacji i stowarzyszeń ekologicznych, zaawansowane projekty ochrony czynnej cennych przyrodniczo gatunków fauny i flory.
7. Wyjątkowe walory ekspozycji krajobrazu na południowych obrzeżach Wysoczyzny Pszczyńskiej i w dolinie Wisły.
8. Opracowany projekt granicy rolno – leśnej.

II. Ograniczenia w realizacji ww. programu („elementy ryzyka”):

1. Niski udział wydatków na ochronę przyrody, edukację ekologiczną i turystykę w strukturze wydatków budżetu Gminy.
2. Niewielkie doświadczenie w pozyskiwaniu środków finansowych na zadania pozainwestycyjne z zakresu ochrony przyrody i edukacji ekologicznej w ramach funduszy pomocowych.
3. Brak samodzielnie funkcjonujących ogólnodostępnych terenów rekreacyjnych.
4. Lokalne zagrożenia środowiskowe wywołane wzrastającą powierzchnią terenów zdegradowanych wskutek podziemnej eksploatacji węgla kamiennego; zagrożenia dla terenów przyrodniczo cennych wywołane planami eksploatacji metanu.
5. Brak określonych kierunków rozwoju gospodarki stawowej w aspekcie wykazanych wysokich walorów przyrodniczych (ornitologicznych) i konieczności ich ochrony.
6. Brak w strukturze organizacyjnej Urzędu Gminy stanowiska ds. „promocji ekologicznej

5.4. Poprawę stanu środowiska kulturowego

Z uwagi na wysokie walory zabudowy, przestrzeni układów urbanistycznych małej architektury Urząd Gminy posiada „Program Rewaloryzacji Zabytków Architektury” który powstał w 1999 roku. Celem tego „Programu...” jest kształtowanie wizerunku plastyczno – estetycznego w oparciu o przesłanki konserwatorskie historycznej zabudowy; prowadzenie „polityki” remontowo konserwatorskiej z możliwością etapowania; stworzenie jednorodnej dokumentacji dla wytypowanych

budynków w obszarze opracowania; określenie stanu zachowania, wartości zabytkowej; sformułowanie wytycznych konserwatorskich; wytypowanie obiektów o największej wartości i najbardziej zagrożonych do przyszłych prac remontowo – konserwatorskich; stworzenie jednorodnej dokumentacji wszystkich krzyży i kapliczek przydrożnych z terenu gminy, określenie ich lokalizacji, stanu zachowania, wartości zabytkowej oraz sformułowanie wytycznych konserwatorskich.

Dokumentacja obejmuje teren gminy Miedźna z sołectwami: Miedźna, Grzawa, Góra, Gilowice, Frydek, Wola. Dokumentacją objęte zostały wytypowane budynki oraz obiekty małej architektury wzniesione przed 1945 rokiem i posiadające walory historyczne, zabytkowe czy kulturowe.

5.5. Poprawę warunków i jakości życia mieszkańców, w tym zmiany w strukturze zamieszkania.

Według danych opublikowanych przez GUS na dzień 31.12.2003r. zamieszkane zasoby mieszkaniowe w gminie Miedźna stanowiło 3811 mieszkań o łącznej powierzchni użytkowej 275,6 tys. m². W roku 2002 według danych gminnych oddano do użytkowania 22 budynki mieszkalne; liczba oddanych budynków na koniec trzeciego kwartału 2003 roku wyniosła już 24. Dla porównania, w roku 2000 oddano do użytkowania 20 budynków mieszkalnych.

Tabela 18. Sytuacja mieszkaniowa gminy.

	Zasoby mieszkaniowe zamieszkane		
	mieszkania	Izby	powierzchnia użytkowa w tys. m ²
Powiat Pszczyński	26 399	109 648	2 092,4
Gmina Miedźna	3 811	14 910	275,6
Gmina Pawłowice	4 428	18 591	355,8
Gmina Łęczyny	4 447	15 107	272,1

Źródło: Rocznik Statystyczny Powiatów Województwa Śląskiego

Tabela 19. Sytuacja mieszkaniowa gminy.

	liczba izb w 1 mieszkaniu	powierzchnia użytkowa w m ²	liczba osób na
--	---------------------------	--	----------------

		1 mieszkania	na 1 osobę	1 mieszkanie	1 izbę
Powiat Pszczyński	4,15	79,26	20,2	3,92	0,95
Gmina Miedźna	3,91	72,32	17,6	4,12	1,05
Gmina Pawłowice	4,2	80,35	20	4,02	0,96
Gmina Łędziny	3,4	61,19	15,3	4	1,18

Źródło: Rocznik Statystyczny Powiatów Województwa Śląskiego

Według danych GUS opublikowanych przez Wojewódzki Urząd Statystyczny w Katowicach tylko gmina Łędziny, leżąca w powiecie bieruńsko-łędzimskim, wypada gorzej niż gmina Miedźna. Zarówno pod względem liczby izb w mieszkaniu, powierzchni użytkowej przeliczonej na mieszkańca oraz na 1 mieszkanie, jak też pod względem liczby osób przypadających na mieszkanie Miedźna wypada gorzej w stosunku do Pawłowic oraz do wskaźników przeliczonych dla całego powiatu pszczyńskiego.

Patrząc jednak z perspektywy czasu coraz więcej ludzi zamieszkujących w „siedliskach blokowych” podejmuje decyzje o wystawianiu własnych domków jednorodzinnych. Wynika to z faktu, iż oferowane przez gminę działki są atrakcyjne nie tylko pod względem lokalizacyjnym (spokojna okolica, krótki dojazd do większych miast), ale i co jest bardzo ważne pod względem cenowym. Wynikać może z tego wniosek, iż zwiększeniem zainteresowania się ludności budownictwem domków jednorodzinnych podniosła się ich „stopa życiowa”.

6. Lista zadań, do zrealizowania wynikających z hierarchii ważności

1. Uzupełnienie brakującej infrastruktury technicznej na terenach inwestycyjnych Miedźna/Grzawa ul. Pszczyńska – budowa kanalizacji oraz rozprowadzenie wody, gazu i energii elektrycznej, drogi dojazdowe.
2. Uzupełnienie brakującej infrastruktury technicznej na terenach inwestycyjnych Wola ul. Pszczyńska i Międzyrzecka – budowa kanalizacji, rozprowadzenie wody, gazu, energii elektrycznej i drogi dojazdowe.
3. Modernizacja drogi ul. Bieruńska we Frydku.
4. Modernizacja drogi relacji Gilowice-Góra ul.Lompy w Gilowicach, ul.Topolowa w Górze.
5. Modernizacja drogi transportu rolnego w Grzawie (Zielonkówka).
6. Modernizacja drogi transportu rolnego we Frydku, Gilowicach i Górze (Polna i Pisakowa).
7. Modernizacja drogi transportu rolnego w Miedźnej (Leśna).
8. Przebudowa skrzyżowania drogi wojewódzkiej DW 933 w Miedźnej (Pszczyńska) z drogą powiatową S 4133 (ul. Wiejska).
9. Kanalizacja sanitarna w sołectwie Góra etap I cz.3 zlewnia w rejonie pompowni PK6 i PK7.
10. Kanalizacja sanitarna w sołectwie Góra etap I cz.4 zlewnia w rejonie pompowni PK1, PK2, PK2a, PK3.
11. Kanalizacja sanitarna w sołectwie Góra etap I cz.2 zlewnia w rejonie pompowni PK8.
12. Kanalizacja sanitarna w sołectwie Góra etap I cz.1 kolektor tłoczny Gilowice – osiedle Wola II.
13. Modernizacja sieci wodociągowej \varnothing 250.
14. Stacja uzdatniania wody w Woli.

15. Stacja uzdatniania wody w Gilowicach.
16. Budowa krytej pływalni w Woli.
17. Uregulowanie obciążeń hipotecznych w obszarze KWK Piast Ruch II w Woli na terenach SGSE.
18. Przejęcie stawów Dulniczki na potrzeby ośrodka rekreacyjnego w Górze.
19. Zagospodarowanie parku i obiektu sportowo-rekreacyjnego w Górze.
20. Utworzenie terenu rekreacyjnego przy leśniczówce w Woli.
21. Modernizacja drogi i budowa chodnika z kanalizacją przy ul. Stawowej w Woli.
22. Modernizacja drogi i budowa chodnika i modernizacja drogi przy ul. Wiejskiej w Grzawie.
23. Modernizacja drogi i budowa chodnika przy ul. Bieruńskiej w Miedznej.

roczne obroty realizowane przez powstałe firmy: -

Symbol: **A. 6.**

Nazwa zadania realizacyjnego: **Modernizacja drogi transportu rolnego o nazwie Polna i Piaskowa**

Podmiot odpowiedzialny: **Urząd Gminy Miedzna – Referat Inwestycji, Gospodarki Komunalnej, Ochrony Środowiska i Rolnictwa.**

Adres: **43-227 Miedzna, ul. Wiejska 131**

Osoba do kontaktu: **Wójt Gminy**

Lokalizacja: **Frydek, Gilowice, Góra**

Rodzaj zadania realizacyjnego: **Inwestycyjne**

Kierunek aktywizacji: **Rozwój infrastruktury dla nowych przedsięwzięć gospodarczych**

Zakres rzeczowy: **Wykonanie podbudowy i nawierzchni – 980 mb, uporządkowanie poboczy i wykonanie zjazdów na nieruchomości rolne.**

Powiązanie z innymi zadaniami: -

Cel: **Poprawa stanu technicznego.**

Podmioty współpracujące: -

Okres realizacji Rozpoczęcie: **2004**
Zakończenie: **2004**

Planowany całkowity koszt realizacji: **85 000 zł**

Źródła finansowania: **Gmina Miedzna, Fundusz Ochrony Gruntów Rolnych**

Środki własne budżetu: **27 000 zł**

Inne (w tym np. FOGR): **58 000 zł**

Stan zaawansowania: **pełna dokumentacja**

Szacunek efektów dla procesu aktywizacji :

miejsca pracy przy zadaniu: **7**

trwałe miejsca pracy docelowo: -

pośrednie miejsca pracy: -

liczba powstałych firm docelowo: -

roczne obroty realizowane przez powstałe firmy: -

Symbol: **A. 8.**

Nazwa zadania realizacyjnego: **Przebudowa skrzyżowania drogi wojewódzkiej DW 933 (ul. Pszczyńska) z drogą powiatową S 4133 (ul. Wiejska) w Miedznej**

Podmiot odpowiedzialny: **Urząd Gminy Miedzna – Referat Inwestycji, Gospodarki Komunalnej, Ochrony Środowiska i Rolnictwa.**

Adres: **43-227 Miedzna, ul. Wiejska 131**

Osoba do kontaktu: **Wójt Gminy**

Lokalizacja: **Miedzna**

Rodzaj zadania realizacyjnego: **Inwestycyjne**

Kierunek aktywizacji: **Rozwój infrastruktury dla nowych przedsięwzięć gospodarczych**

Zakres rzeczowy: **Modernizacja układu komunikacji w obrębie skrzyżowania.**

Powiązanie z innymi zadaniami: -

Cel: **Poprawa stanu technicznego i bezpieczeństwa na drogach.**

Podmioty współpracujące: -

Okres realizacji
Rozpoczęcie: **2004**
Zakończenie: **2005**

Planowany całkowity koszt realizacji: **635 000 zł**

Źródła finansowania: **Gmina Miedzna, Starostwo Powiatowe, Urząd Marszałkowski, Środki Unijne**

Środki własne budżetu Gminy i Starostwo Powiatowe: **191 000 zł**

Inne (w tym np. Urząd Marszałkowski, EFRR): **444 000 zł**

Stan zaawansowania: **dokumentacja techniczna w trakcie przygotowania**

Szacunek efektów dla procesu aktywizacji :

miejsca pracy przy zadaniu: **15**

trwałe miejsca pracy docelowo: -

pośrednie miejsca pracy: **1**

liczba powstałych firm docelowo: -

roczne obroty realizowane przez powstałe firmy: -

Symbol: **A. 11.**

Nazwa zadania realizacyjnego: **Kanalizacja sanitarna w sołectwie Góra, etap I, część 2 zlewnia w rejonie pompowni PK8**

Podmiot odpowiedzialny: **Urząd Gminy Miedzna – Referat Inwestycji, Gospodarki Komunalnej, Ochrony Środowiska i Rolnictwa.**

Adres: **43-227 Miedzna, ul. Wiejska 131**

Osoba do kontaktu: **Wójt Gminy**

Lokalizacja: **Góra, Gilowice ul. Starorzeczna , Korfantego**

Rodzaj zadania realizacyjnego: **Inwestycyjne**

Kierunek aktywizacji: **Rozwój infrastruktury dla nowych przedsięwzięć gospodarczych**

Zakres rzeczowy: **Do wykonania: kolektory grawitacyjne i przykanaliki – 872 mb, wraz z uzbrojeniem.**

Powiązanie z innymi zadaniami: **Kanalizacja sanitarna w sołectwie Góra, etap I , część 3**

Cel: **Poprawa atrakcyjności i stanu ochrony środowiska Gminy poprzez uzbrojenie w kanalizację terenów sołectwa Góra.**

Podmioty współpracujące: **-**

Okres realizacji Rozpoczęcie: **2004**
Zakończenie: **2005**

Planowany całkowity koszt realizacji: **965 282 zł**

Źródła finansowania: **Gmina Miedzna, WFOŚiGW**

Środki własne budżetu: **145 077 zł**

Inne w tym: WFOŚiGW **820 205 zł**

Stan zaawansowania: **dokumentacja techniczna, pozwolenie na budowę, złożony wniosek do WFOŚiGW, w trakcie procedury przetargowej**

Szacunek efektów dla procesu aktywizacji :

miejsca pracy przy zadaniu: **8**

trwałe miejsca pracy docelowo: **1**

pośrednie miejsca pracy: **2**

liczba powstałych firm docelowo: **-**

roczne obroty realizowane przez powstałe firmy: **-**

Symbol: **A. 15.**

Nazwa zadania realizacyjnego: **Stacja uzdatniana wody w Gilowicach**

Podmiot odpowiedzialny: **Gminny Zakład Gospodarki Komunalnej Sp. z o.o.**

Adres: **43-227 Góra ul. Topolowa 6**

Osoba do kontaktu: **Prezes GZGK Sp. z o.o.**

Lokalizacja: **Gilowice, Gmina Miedzna**

Rodzaj zadania realizacyjnego: **Inwestycyjne**

Kierunek aktywizacji: **Rozwój infrastruktury dla nowych przedsięwzięć gospodarczych**

Zakres rzeczowy: **Budowa stacji uzdatniania wody wraz z przepompownią.**

Powiązanie z innymi zadaniami: **Modernizacja sieci wodociągowej \varnothing 250**

Cel: **Obniżenie kosztów dla odbiorców wody.**

Podmioty współpracujące: **Urząd Gminy Miedzna – Referat Inwestycji, Gospodarki Komunalnej, Ochrony Środowiska i Rolnictwa.**

Okres realizacji
Rozpoczęcie: **2004**
Zakończenie: **2005**

Planowany całkowity koszt realizacji: **600 000 zł**

Źródła finansowania: **Środki GZGK Sp. z o.o., ERFF**

Środki własne budżetu (Gmina): **-**

Inne w tym: EFRR: **400 000 zł**

Stan zaawansowania: **przed realizacją**

Szacunek efektów dla procesu aktywizacji :

miejsca pracy przy zadaniu: **10**

trwałe miejsca pracy docelowo: **3**

pośrednie miejsca pracy: **1**

liczba powstałych firm docelowo: **-**

roczne obroty realizowane przez powstałe firmy: **-**

Symbol: **A. 16.**

Nazwa zadania realizacyjnego: **Budowa krytej pływalni przy Szkole Podstawowej Nr 2 w Woli**

Podmiot odpowiedzialny: **Urząd Gminy Miedźna – Referat Inwestycji, Gospodarki Komunalnej, Ochrony Środowiska i Rolnictwa.**

Adres: **43-227 Miedźna, Wiejska 131**

Osoba do kontaktu: **Wójt Gminy**

Lokalizacja: **Wola**

Rodzaj zadania realizacyjnego: **Inwestycyjne**

Kierunek aktywizacji: **Rozwój infrastruktury dla nowych przedsięwzięć gospodarczych**

Zakres rzeczowy: **Dwie niecki basenowe, kręgielnia, siłownia, sala gimnastyczna, sauna, widownia, zjeżdżalnia wodna, powierzchnie pod prowadzenie działalności usługowej (ochrona zdrowia: masaż, solarium, itp.).**

Powiązanie z innymi zadaniami: -

Cel: **Wzrost popytu na usługi wytwarzane na terenie Gminy, tworzenie nowych miejsc pracy.**

Podmioty współpracujące: -

Okres realizacji Rozpoczęcie: **2002**
Zakończenie: **2004**

Planowany całkowity koszt realizacji: **11 172 100 zł**

Źródła finansowania: **Gmina Miedźna, Ministerstwo Edukacji Narodowej i Sportu, Bank Spółdzielczy, Bank Gospodarstwa Krajowego (kredyt preferencyjny)**

Środki własne budżetu : **3 560 227 zł (w tym kredyt BS 967 700 zł)**

Inne w tym: MENIS: **3 241 000 zł** , BGK **4 370 873 zł**

Stan zaawansowania: **w trakcie realizacji, stan ukończenia 72% (wykonany stan surowy trwają prace wykończeniowe (konstrukcja 100%, architektura i wykończenie wnętrza 57%, sieć wodn-kanal. 97%, parkingi 96%, instalacje wewn. wodn-kan. 45%, instal. elektr, siłowa, oświetl – 55%, instalacje teletechn. 70%, instal. Wewn. 40%, techn. Uzdatniania wody 8%)**

Szacunek efektów dla procesu aktywizacji :

miejsca pracy przy zadaniu: **50**

trwale miejsca pracy docelowo: **25 (w tym 19 osób bezrobotnych) – obsługa basenu**

pośrednie miejsca pracy: **5 (firmy usługowe na obiekcie basenu)**

liczba powstałych firm docelowo: **4**

roczne obroty realizowane przez powstałe firmy: **520 000 zł**

Symbol: **A. 17.**

oraz rozproszczenie wody, gazu i energii elektrycznej, drogi dojazdowe.

Podmiot odpowiedzialny: **Urząd Gminy Miedzna – Referat Inwestycji, Gospodarki**

Komunalnej, Ochrony Środowiska i Rolnictwa.

Adres: **43-227 Miedzna ul. Wiejska 131**

Osoba do kontaktu: **Wójt Gminy**

Lokalizacja: **Miedzna, Grzawa ul. Pszczyńska**

Rodzaj zadania realizacyjnego: **inwestycyjne**

Kierunek aktywizacji: **Rozwój infrastruktury dla nowych przedsięwzięć gospodarczych**

Zakres rzeczowy: **Budowa kanalizacji (2,5 km), rozproszczenie wody i energii elektrycznej na terenie inwestycyjnym, budowa dróg dojazdowych (2,5 km).**

Powiązanie z innymi zadaniami: **Promocja gospodarcza**

Cel: **Wzrost liczby firm działających na terenie Gminy poprzez udostępnienie nowych terenów inwestycyjnych**

Podmioty współpracujące: **GZGK Sp. z o.o. , Starostwo Powiatowe, Energetyka**

Okres realizacji

Rozpoczęcie: **2005**

Zakończenie: **2008**

Planowany całkowity koszt realizacji: **2 100 000 zł**

Źródła finansowania: **Gmina Miedzna, Środki Unijne, Kredyty Preferencyjne**

Środki własne budżetu: **630 000 zł**

Inne (w tym np. dotacje z EFRR lub/i kredyt preferencyjny BGK): **1 470 000 zł**

Stan zaawansowania: **koncepcja zagospodarowania**

Szacunek efektów dla procesu aktywizacji :

miejsca pracy przy zadaniu: **35**

trwałe miejsca pracy docelowo: **40**

pośrednie miejsca pracy: **5**

liczba powstałych firm docelowo: **5**

roczne obroty realizowane przez powstałe firmy: **10 000 000 zł**

Nazwa zadania realizacyjnego: **Kanalizacja sanitarna w sołectwie Góra, etap I , część 4 zlewnia w rejonie pompowni PK1 i PK2, PK2a, PK3**

Podmiot odpowiedzialny: **Urząd Gminy Miedzna – Referat Inwestycji, Gospodarki Komunalnej, Ochrony Środowiska i Rolnictwa.**
Adres: **43-227 Miedzna, ul. Wiejska 131**
Osoba do kontaktu: **Wójt Gminy**

Lokalizacja: **Góra**

Rodzaj zadania realizacyjnego: **Inwestycyjne**
Kierunek aktywizacji: **Rozwój infrastruktury dla nowych przedsięwzięć gospodarczych**

Zakres rzeczowy: **Do wykonania: kolektory grawitacyjne – 8010 mb, kolektory ciśnieniowe 1450 mb, przykanaliki – 4215 mb, pompownie – 4 szt..**

Powiązanie z innymi zadaniami: **Kanalizacja sanitarna w sołectwie Góra, etap I , część 3**

Cel: **Poprawa atrakcyjności i stanu ochrony środowiska Gminy poprzez uzbrojenie w kanalizację terenów sołectwa Góra.**

Podmioty współpracujące: -

Okres realizacji
Rozpoczęcie: **2006**
Zakończenie: **2007**

Planowany całkowity koszt realizacji: **5 785 000 zł**
Źródła finansowania: **Gmina Miedzna, WFOŚiGW, Środki Unijne**
Środki własne budżetu: **1 735 500 zł**
Inne w tymnp: (WFOŚiGW, EFRR) **4 049 500 zł**

Stan zaawansowania: **dokumentacja techniczna, pozwolenie na budowę**

Szacunek efektów dla procesu aktywizacji :
miejsca pracy przy zadaniu: **20**
trwałe miejsca pracy docelowo: **1**
pośrednie miejsca pracy: **2**
liczba powstałych firm docelowo: -
roczne obroty realizowane przez powstałe firmy: -

Symbol: **A. 23.**

Miedzna jest gminą intensywnie inwestującym w swój rozwój. Przy realizacji wielu przedsięwzięć gmina wykorzystuje nie tylko środki własne, ale również środki zewnętrzne. Znaczna część zadań o charakterze infrastrukturalnym będą wykonane z wykorzystaniem środków zewnętrznych postaci dotacji unijnych. Pozyskane środki pozwolą przyspieszyć realizację szeregu zadań znajdujących się od dawna w planie inwestycyjnym gminy. Poniższe zestawienie przedstawia zadania, które zostaną zrealizowane na terenie gminy przy współpracy ze Starostwem Powiatowym w Pszczynie, Urzędem Marszałkowskim, Wojewódzkim Funduszem Ochrony Środowiska i Gospodarki Wodnej, Energetyką, Agencją Nieruchomości Rolnych – oddział terenowy w Opolu – Administracją Mienia Niezagospodarowanego, w okresie do 2004 – 2006 roku:

- ❖ Uzupełnienie infrastruktury technicznej na terenach inwestycyjnych – budowa kanalizacji oraz rozprowadzenie wody, gazu i energii elektrycznej, drogi dojazdowe;
- ❖ Uzupełnienie infrastruktury technicznej na terenach inwestycyjnych – budowa kanalizacji oraz rozprowadzenie wody, gazu i energii elektrycznej;
- ❖ Modernizacja drogi ul. Bieruńska we Frydku;
- ❖ Przebudowa skrzyżowania drogi wojewódzkiej DW 933 (ul. Pszczyńska) z drogą powiatową S 4133 (ul. Wiejska) w Miedznej;
- ❖ Kanalizacja sanitarna w sołectwie Góra, etap I , część 3 zlewnia w rejonie pompowni PK6 i PK7;
- ❖ Kanalizacja sanitarna w sołectwie Góra, etap I, część 4 zlewnia w rejonie pompowni PK1 i PK2, PK2a, PK3;
- ❖ Kanalizacja sanitarna w sołectwie Góra, etap I, część 2 zlewnia w rejonie pompowni PK8;
- ❖ Kanalizacja sanitarna w sołectwie Góra, etap I , część 1 kolektor tłoczny Gilowice ul. Starorzeczna – osiedle Wola II;
- ❖ Modernizacja drogi i budowa chodnika przy ul. Wiejskiej w Grzawie;
- ❖ Modernizacja drogi i budowa chodnika przy ul. Bieruńskiej w Miedznej.

Należy podkreślić, iż cele i zadania do realizacji założone w Planie Rozwoju Lokalnego jak i w Strategii Zrównoważonego Rozwoju ściśle są związane projektami,

które są planowane do realizacji zarówno przez Radę Gminy jak i pozostałe lokalne instytucje zarówno społeczne jak i gospodarcze.

9. Oczekiwane wskaźniki osiągnięć planu rozwoju lokalnego

Wszystkie zadania przyjęte do realizacji w ramach Planu Rozwoju Lokalnego objęte zostaną monitoringiem rzeczowym, który dostarczy danych obrazujących postęp we wdrażaniu planu oraz umożliwi ocenę jego wykonania.

Wskaźniki obrazujące postęp we wdrażaniu oraz rezultaty tych działań są podzielone na trzy kategorie:

1. wskaźniki produktu – odnoszą się do rzeczowych efektów działania,
2. wskaźniki rezultatu – odpowiadają one bezpośrednim i natychmiastowym efektom wynikającym z wdrożenia programu,
3. wskaźniki oddziaływania – obrazują konsekwencje danego programu wykraczające poza natychmiastowe efekty dla bezpośrednich beneficjentów.

Oddziaływanie może odnosić się do efektów związanych bezpośrednio z podjętym działaniem ale pojawiających się po pewnym czasie oraz do efektów długookresowych, oddziałujących na szerszą populację i pośrednio tylko wynikających ze zrealizowanego działania.

10. Plan finansowy na lata 2004 – 2006 (obligatoryjnie) i na następne planowane lata (fakultatywnie)

PLAN FINANSOWY NA LATA 2004 – 2006.

Lp	Nazwa zadania	Okres realizacji	koszt zadania	Podmioty uczestniczące w finansowaniu	Źródła finansowania			
					Budżet JST	Budżet państwa	Środki prywatne	Środki UE
1	Kanalizacja sanitarna w sołectwie Góra, etap I , część 1,2	2004-2006	3 300 000	Budżet Gminy, UE, WFOŚiGW	830 000	-	-	2 470 000
2	Budowa krytej pływalni przy Szkole Podstawowej Nr 2 w Woli – zjeżdżalnia	2004-2004	400 000	Budżet Gminy, UE,	100 000	-	-	300 000
3	Stacja uzdatniana wody w Woli	2004-2005	400 000	GZKG Sp. z o.o., UE,	-	-	100 000	300 000
4	Stacja uzdatniana wody w Gilowicach	2004-2006	1 000 000	GZKG Sp. z o.o., UE,	-	-	250 000	750 000
5	Przebudowa skrzyżowania drogi wojewódzkiej DW 933 ul. Pszczyńska) z drogą powiatową S 4133 (ul. Wiejska) w Miedznej	2004-2006	635 000	Budżet Gminy, UE,	75 000	116 000	-	444 000
6	Modernizacja i rozbudowa istniejącej sieci wodociągowej	2005-2006	4 600 000	Budżet Gminy , UE, WFOŚi GW	1 150 000	-	-	3 450 000
7	Budowa budynku mieszkalnego z przeznaczeniem na lokale socjalne	2005-2006	900 000	Budżet Gminy , UE, UW	110 000	115 000	-	675 000
8	Modernizacja i rozbudowa istniejącego układu komunikacyjnego na terenie Gminy – drogi i chodniki	2005-2006	400 000	Budżet Gminy, Starostwo Powiatowe, FOGR , UE	50 000	50 000	-	300 000
9	Modernizacja i rozbudowa oświetlenia ulicznego	2004-2006	90 000	Budżet Gminy , UE	23 000	-	-	67 000

10	Modernizacja drogi relacji Gilowice – Góra ul. Lompy w Gilowicach, ul. Topolowa w Górze	2004-2006	1 200 000	Budżet Gminy, UE, Starostwo Powiatowe	300 000	-	-	900 000
11	Modernizacja drogi ul. Bieruńska we Frydku	2004-2006	200 000	Budżet Gminy, UE, Starostwo Powiatowe	50 000	-	-	150 000
12	Modernizacja drogi i budowa chodnika przy ul. Bieruńskiej w Miedznej	2004-2006	330 000	Budżet Gminy, UE, Starostwo Powiatowe	90 000	-	-	240 000
13	Modernizacja drogi i budowa chodnika przy ul. Wiejskiej w Grzawie	2004-2006	200 000	Budżet gminy, UE, Starostwo Powiatowe	50 000	-	-	150 000
14	Modernizacja sieci wodociągowej magistralnej ø 250	2004-2006	1 800 000	GZGK Sp. z o.o., UE,	-	-	450 000	1 350 000
15	Budowa Strażnicy w Woli	2004-2006	500 000	Budżet Gminy, UE	130 000		-	370 000
16	Generalny remont mostu drogowego na rzece Wiśle w ciągu ulicy Granicznej w Woli	2005-2006	800 000	Budżet Gminy, UE	200 000	-	-	600 000

PLAN FINANSOWY NA LATA 2007 – 2013

Lp	Nazwa zadania	Okres realizacji	koszt zadania	Podmioty uczestniczące w finansowaniu	Źródła finansowania			
					Budżet JST	Budżet państwa	Środki prywatne	Środki UE
1	Kanalizacja sanitarna w sołectwie Góra, etap I , część 3, 4	2007-2008	10 500 000	Budżet Gminy, UE	2 625 000	-	-	7 875 000
2	Modernizacja drogi relacji Gilowice – Góra ul. Lompy w Gilowicach, ul. Topolowa w Górze	2007-2007	600 000	Budżet Gminy, UE, Starostwo Powiatowe	150 000	-	-	450 000
3	Modernizacja drogi ul. Bieruńska we Frydku	2007-2007	200 000	Budżet Gminy, UE, Starostwo Powiatowe	50 000	-	-	150 000
4	Modernizacja drogi i budowa chodnika przy ul. Bieruńskiej w Miedznej	2007-2007	120 000	Budżet Gminy, UE, Starostwo Powiatowe	30 000	-	-	90 000
5	Modernizacja sieci wodociągowej magistralnej ø 200	2007-2013	8 200 000	GZGK Sp. z o.o., UE,	-	-	2 050 000	6 150 000
6	Modernizacja i rozbudowa istniejącej sieci wodociągowej	2007-2009	5 400 000	GZGK Sp. z o.o., UE,	-	-	1 350 000	4 050 000
7	Modernizacja i rozbudowa istniejącego układu komunikacyjnego na terenie Gminy – drogi i chodniki	2007-2012	1 200 000	Budżet Gminy, UE,	300 000	-	-	900 000
8	Budowa ciągu pieszego wzdłuż DW 933 w Miedznej i Górze	2007-2009	2 500 000	Budżet Gminy, UE, Urząd Marszałkowski, Starostwo Powiatowe	700 000	-	-	1 800 000
9	Modernizacja i rozbudowa oświetlenia ulicznego	2007-2013	350 000	Budżet Gminy, UE,	90 000	-	-	260 000
10	Wydzielenie i zagospodarowanie terenów rekreacyjno – sportowych na terenie gminy: - stawy Dulniczki w Górze, - kompleks w rejonie ulicy Parkowej i Rybackiej, - COS w Woli (przy krytej pływalni), - teren w obrębie leśniczówki w Woli, - ścieżki rowerowe i trasy turystyczne	2007-2013	12 500 000	Budżet Gminy, WFOŚi GW, UE	3 200 000	-	-	9 300 000
11	Budowa kanalizacji sanitarnej w sołectwie Gilowice etap II	2007-2011	1 500 000	Budżet Gminy, WFOŚ i GW , UE	400 000	-	-	1 100 000
12	Budowa kanalizacji sanitarnej etap II – V w sołectwie Góra wraz z modernizacją oczyszczalni „PROMLE CZ”	2007-2011	11 500 000	Budżet Gminy, WFOŚ i GW , UE	2 900 000	-	-	8 600 000

13	Wdrożenie programu niskiej emisji dla budynków mieszkalnych	2007-2013	4 000 000	Budżet Gminy, WFOŚi GW, UE	1 000 000	-	-	3 000 000
14	Termomodernizacja budynków użyteczności publicznej	2007-2013	7 500 000	Budżet Gminy, WFOŚi GW, UE	1 900 000	-	-	5 600 000
15	Modernizacja ogólnospławnej sieci kanalizacji sanitarnej w sołectwach Grzawa – Miedzna poprzez wydzielenie kanalizacji sanitarnej wraz z oczyszczalnią ścieków „LEMNA”	2007-2013	5 000 000	Budżet Gminy, WFOŚi GW, UE	1 300 000		-	3 700 000
16	Budowa Ośrodka Szkolenia Rolniczego	2007-2009	500 000	Budżet Gminy, UE, Śląska Izba Rolnicza, środki prywatne	65 000	-	65 000	370 000
17	Zagospodarowanie terenów pozyskanych w wyniku restrukturyzacji górnictwa	2009-2013	1 500 000	Budżet Gminy, UW, UE	350 000		-	1 150 000
18	Budowa pawilonu usług rzemieślniczych	2007-2012	950 000	Budżet Gminy, UE	250 000		-	700 000
19	Budowa sortowni surowców wtórnych	2007-2013	9 000 000	Budżet Gminy, UE	2 300 000		-	6 700 000
20	Budowa zakładu pielęgnacyjno – opiekuńczego w Górze	2007-2013	1 500 000	Budżet Gminy, UE	380 000		-	1 120 000
21	Budowa zakładu eksploatacji żwiru i piasku	2007-2013	2 000 000	Budżet Gminy, UE, środki prywatne			1 000 000	1 000 000
22	Budowa Zakładu Przechowalnictwa i Przetwórstwa Rolno – Spożywczego	2007-2013	2 000 000	Budżet Gminy, UE, środki prywatne			1 000 000	1 000 000
23	Uzupełnienie istniejącego systemu sieci kanalizacji sanitarnej na terenie Gminy	2011-2013	3 500 000	Budżet Gminy, WFOŚi GW, UE	900 000		-	2 600 000
24	Objęcie ochroną prawną terenów o wysokiej waloryzacji przyrodniczej	2007-2010	400 000	Budżet Gminy, WFOŚi GW, UE	100 000		-	300 000
25	Konserwacja i restauracja obiektów zabytkowych	2007-2010	3 000 000	Budżet Gminy, UE	800 000		-	2 200 000
26	Szkoła Podstawowa Miedzna (wymiana stolarki okiennej, wymiana instalacji wodno-kanalizacyjnej, c.o)	2007-2010	240 000	Budżet Gminy, UE,	180 000		-	180 000

27	Szkoła Podstawowa im. J. Korczaka Góra (wymiana stolarki okiennej, modernizacja kotłowni wymiana instalacji wodno-kanalizacyjnej, c.o)	2008-2011	270 000	Budżet Gminy, UE,	135 000		-	135 000
28	Szkoła Podstawowa im. ST. Hadyny we Frydku (modernizacja kotłowni, wymiana nawierzchni podłogowej, wymiana instalacji wodno-kanalizacyjnej, c.o) modernizacja instalacji elektrycznej)	2007-2008	350 000	Budżet Gminy, UE,	175 000		-	175 000
29	Szkoła Podstawowa Nr 1 im. B. Malinowskiego w Woli wymiana instalacji wodno-kanalizacyjnej, c.o., wymiana sanitariatów, wymiana pokrycia dachowego)	2008-2013	480 000	Budżet Gminy, UE,	240 000		-	240 000
30	Gimnazjum Nr 2 z Oddziałami Integracyjnymi im. ks.prof. J. Tischnera w Woli (wymiana stolarki okiennej, modernizacja sanitariatów, wymiana instalacji wodno-kanalizacyjnej, c.o)	2008-2013	370 000	Budżet Gminy, UE,	185 000		-	185 000
31	Przedszkole Miedźna (modernizacja kotłowni, wymiana stolarki okiennej , wymiana instalacji wodno-kanalizacyjnej,c.o., wymiana pokrycia dachowego)	2009-2012	260 000	Budżet Gminy, UE,	130 000		-	130 000
32	Przedszkole Góra (modernizacja kotłowni, wymiana instalacji wodno-kanalizacyjnej, c.o)	2010-2011	200 000	Budżet Gminy, UE	100 000		-	100 000
33	Przedszkole Nr 3 Wola (wymiana pokrycia dachowego, wymiana stolarki okiennej, c.o., wymiana instalacji wodno-kanalizacyjnej)	2012-2013	290 000	Budżet Gminy UE,	145 000		-	145 000
34	Przedszkole nr 2 w Woli (wymiana instalacji wodno-kanalizacyjnej, wymiana stolarki, wymiana pokrycia dachowego)	2010-2013	290 000	Budżet Gminy, UE,	145 000		-	145 000
35	Uzupełnienie infrastruktury technicznej na terenach inwestycyjnych – budowa kanalizacji oraz rozprowadzenie wody, gazu i energii elektrycznej, drogi dojazdowe Miedźna- Grzawa	2010-2013	2 100 000	Budżet Gminy, UE,	600 000		-	1 500 000

36	Uzupełnienie infrastruktury technicznej na terenach inwestycyjnych – budowa kanalizacji oraz rozprowadzenie wody, gazu i energii elektrycznej, drogi dojazdowe w Woli	2010-2013	400 000	Budżet Gminy, UE,	100 000		-	300 000
37	Przedszkole Nr 1 w Woli (wymiana pokrycia dachowego, wymiana stolarki okiennej)	2012-2013	200 000	Budżet Gminy, UE	100 000	-	-	100 000
38	Przedszkole Frydek (rozbudowa o sale dydaktyczne)	2012	200 000	Budżet Gminy, UE	100 000	-	-	100 000
37	Modernizacja i remonty Domów Kultury i Domów Socjalnych w Gminie	2008-2013	1 000 000	Budżet Gminy, UE	250 000			750 000
			300 000		120 000			180 000
	Dom Kultury w Woli		40 000			-	-	30 000
	Centrum Kultury w Woli		200 000		10 000			150 000
	Dom Socjalny w Gilowicach		120 000		50 000			90 000
	Dom Socjalny we Frydku		170 000		30 000	-	-	125 000
	Dom Socjalny w Górze		170 000		45 000			125 000
Dom Socjalny w Grzawie		45 000						

11. System wdrażania

System wdrażania Planu Rozwoju Lokalnego Gminy Miedźna będzie realizowany w oparciu o system wdrażania pomocy strukturalnej Unii Europejskiej. Gmina będąc korzystając z środków finansowych funduszy strukturalnych Unii Europejskiej jest zobowiązana przestrzegać zasad i procedur wspólnotowych, które zostały określone w Rozporządzeniu z dnia 21 czerwca 1999 r. Nr 1260/1999 wprowadzającym ogólne przepisy odnośnie funduszy strukturalnych oraz rozporządzenia odnoszących się do poszczególnych funduszy strukturalnych.

Poszczególne zadania będą wdrażane w oparciu o zasady wydatkowania środków wg źródeł ich pochodzenia. W niektórych sytuacjach może to oznaczać, że podmiot korzystający z różnych źródeł finansowania będzie musiał sprostać wielu wymaganiom formalnym. Dotyczy to w szczególności odmiennych zasad wykorzystania środków pochodzących ze źródeł krajowych oraz środków pochodzących ze źródeł unijnych.

Opracowanie Planu Rozwoju Lokalnego w drodze konsultacji społecznych zostało powierzone Centrum Przedsiębiorczości S.A. w Woli. Realizację i koordynację wdrażania Planu Rozwoju Lokalnego prowadzi Wójt Gminy Miedźna mgr inż. Bogdan Taranowski, pod nadzorem Rady Gminy.

Plan Rozwoju Lokalnego wdrażany będzie poprzez realizację poszczególnych zadań przedstawionych w rozdziale 7 powyższego „Planu...”.

Realizacja poszczególnych zadań prowadzona będzie przez Wójta Gminy Miedźna przy pomocy pracowników Referatu Architektury, Finansów, Gospodarki Komunalnej, Ochrony Środowiska i Rolnictwa. Powyższy zespół zadaniowy będzie sprawować następujące funkcje:

- bieżąca ocena stopnia wdrożenia poszczególnych zadań,
- składanie raportów z realizacji zadań Wójtowi oraz przygotowywanie materiałów informacyjnych i sprawozdawczych dla Rady Gminy,
- wnioskowanie aneksów oraz uaktualnień do Planu Rozwoju Lokalnego,
- przygotowywanie sprawozdań z osiągniętych założonych wskaźników poszczególnych zadań, jak i całego Planu Rozwoju Lokalnego.

12.Sposoby monitorowania, oceny i komunikacji społecznej

Plan Rozwoju Lokalnego został opracowany na podstawie Strategii Rozwoju Gminy Miedźna oraz Programu Aktywizacji Gospodarczej Gminy Górniczej Miedźna. „Plan...” opracowało Centrum Przedsiębiorczości S.A. na zlecenie wójta, w celu przeprowadzenia konsultacji społecznych w procesie opracowywania „Planu...” udział wzięli przedstawiciele środowisk społeczno-gospodarczych zarówno sektora publicznego, prywatnego oraz przedstawiciele lokalnych przedsiębiorców z terenu gminy.

Szczegółowe zasady ewaluacji efektów realizacji Planu Rozwoju Lokalnego, co głównie obejmować będzie zdefiniowanie mierników efektywnościowych kolejnych projektów, powinny zostać określone w aktualizacji Planu dokonanej w 2005 r. Dla potrzeb Planu na obecnym etapie określa się zasadę monitoringu określającą, że kontroli podlega wykonanie zadań realizacyjnych w trzech wymiarach:

- fakt realizacji zadania we wskazanym roku,
- realizacji zadania zgodnie z określonym w jego karcie harmonogramem i zaangażowaniem finansowym budżetu gminy,
- uzyskanych efektów.

Efekty dla procesu planu rozwoju będą szacowane na podstawie ankiet przeprowadzonych wśród przedsiębiorców (wykonawców zadań i ich beneficjentów) lub bezrobotnych uczestników projektów, w formacie zgodnym z przedstawionym w kartach zadań, tj. uwzględniającym:

- miejsca pracy przy zadaniu,
- trwałe miejsca pracy,
- pośrednie miejsca pracy,
- roczne obroty powstałych firm.

Ze względu na czas po jakim będą następować mierzalne efekty (przy zadaniach inwestycyjnych nawet po 2 latach) pełne sprawozdanie obejmujące realizację zadań zawartych w niniejszym dokumencie i uzyskane efekty Wójt winien przedstawić Radzie Gminy wraz z propozycją aktualizacji Planu

Rozwoju Lokalnego wspierających tworzenie nowych miejsc pracy na terenie Gminy Górnicy Miedźna nie później niż w połowie 2006 roku.

Spis tabel:

Tabela 1. Struktura powierzchniowa obszarów łowieckich na terenie Gminy Miedźna	15
Tabela 2. Plany łowieckie w dwóch reprezentatywnych kołach łowieckich (o największej powierzchni dzierżawionych obwodów na terenie Gminy).....	16
Tabela 3. Placówki biblioteczne – stan w dniu 31.12.2003 r.....	23
Tabela 4. Długości dróg gminnych w km przypadających na 100 km ² – stan w dniu 31.12.2003 r.....	26
Tabela 5. Infrastruktura techniczna – stan w dniu 31.12.2003 r.....	34
Tabela 6. Ilość zestawów rozmieszczonych w poszczególnych sołectwach lub osiedlach.....	35
Tabela 7. San mienia w zakresie gruntów na dzień 30.09.2003 r.....	38
Tabela 8. Wykaz mienia komunalnego Gminy Miedźna.....	40
Tabela 9. Mienie komunalne w zarządzie Zespołu oświaty i wychowania.....	42
Tabela 10. Minie Komunalne przekazane tytułem wkładu niepieniężnego do spółki – Gminny Zakład Gospodarki Komunalnej Sp. Z o.o.....	44
Tabela 11. Mienie komunalne - Referat inwestycji i remontów - (stan na dzień 30.09.2003r.).....	44
Tabela 12. Wydatki na inwestycje drogowe w okresie 01.10.2002 - .30.09.2003 r.	45
Tabela 13. Ruch naturalny ludności.....	50
Tabela 14. Profile kształcenia i ilości uczniów/słuchaczy ZSZ Wola.....	53
Tabela 15. Szpitale, przychodnie, ośrodki zdrowia, apteki według stanu w dniu 31.12.2003 r.....	57
Tabela 16. Szpitale, przychodnie, ośrodki zdrowia, apteki – na 10 000 mieszkańców według stanu w dniu 31.12.2003 r.....	58
Tabela 17. Użytkowanie terenów w Gminie Miedźna.....	61
Tabela 18. Sytuacja mieszkaniowa gminy.....	75
Tabela 19. Sytuacja mieszkaniowa gminy.....	75

Spis wykresów:

Wykres 1. Struktura utrzymania i zatrudnienia w 2003.....	48
---	----

Wykres 2. Podmioty gospodarcze zarejestrowane w systemie regon na terenie Gminy Miedzna w roku 2001.....	49
Wykres 3. Liczba ludności w Gminy Miedzna latach 1995 – 2003.....	51
Wykres 4. Struktura bezrobocia w Gminie Miedzna na koniec 2003 roku.....	52
Wykres 5. Struktura wiekowa bezrobotnych w Gminie Miedzna.....	52
Wykres 6. Struktura wykształcenia bezrobotnych w Gminie Miedzna.....	54
Wykres 7. Bezrobotni wg. branż poprzedniego zakładu pracy w Gminie Miedzna.....	55
Wykres 8. Bezrobotni wg. struktury nigdy nie pracujących w Gminie Miedzna.	
56	
Wykres 9. Bezrobotni wg płci w Gminie Miedzna.....	56
Wykres 10. Powierzchnia kompleksów glebowych na terenie Gminy Miedzna.	62
Wykres 11. Struktura wielkościowa i ilościowa gospodarstw rolnych na terenie Gminy Miedzna.....	63
Wykres 12. Powierzchnia zasiewów na terenie Gminy Miedzna.....	63

Spis rysunków:

Rysunek 1. Lokalizacja Gminy Miedzna.....	7
Rysunek 2. Mapa terenów inwestycyjnych Gminy Miedzna.....	66